

GETARIAKO PORTUAREN PLAN BEREZIA  
**INGURUMEN AZTERKETA ESTRATEGIKOA**

2020ko apirila

**IDAZKETA-TALDEA:**

**ZUZENDARITZA eta IDAZKETA**

Santiago Peñalba Garmendia, arkitektoa  
NAN: 15919408 - G

Mikel Iriondo Iturrioz, abokatua  
NAN: 15.921.098 S

Carmen Segurola Lázaro, geografoa eta ingurumen- eta lurralde-azterketetako masterduna  
NAN: 15.955.297-J

**LAGUNTZAILEAK:**

Manu Arruabarrena Florez, arkitektoa  
Maria José Fernández Calonge, delineazioa eta edizioa

**EUSKO JAURLARITZAKO EKONOMIAREN GARAPEN ETA AZPIEGITURA SAILA**

Saioa Rezabal Arocena,  
Portu eta Itsas Gaietako Zuzendaritzako Herri Lanen arduraduna

**AURKIBIDEA:**

Orr.

0.	Sarrera eta idazketa-taldea. ....	1
I.	Edukiaren zirriborroa, planaren helburu nagusiak eta beste plan eta programa batzuekiko lotura .....	1
II.	Ingurumenaren egungo egoeraren alderdi garrantzitsuak, eta haren balizko bilakaera, plana aplikatu ezean .....	8
III.	Eragin adierazgarria izan dezaketen zonen ingurumen-ezaugarriak, eta horien bilakaera, planaren indarraldian espero den klima-aldaketa kontuan izanik ....	14
IV.	Lurraldearen ingurumen-unitate homogeneousak .....	30
V.	Planerako garrantzitsua den edozein ingurumen-arazo, barnean direla, bereziki, ingurumen-garrantzi bereziko edozein zonarekin lotzen diren arazoak, hala nola aplikatzekoa den naturaguneei eta espezie babestuei eta Natura 2000 Sareko espazio babestuei buruzko legeriaren arabera izendatutako zonekin lotzen diren arazoak. ....	31
VI.	Nazioarteko, Europar Batasuneko, nazioko, autonomia-erkidegoko eta foru eta tokiko esparruetan finkatutako ingurumena babesteko helburuak, planarekin zerikusia dutenak, eta helburu horiek eta edozein ingurumen-alderdi kontuan hartzeko modua. ....	32
VII.	Ingurumenaren gainean izan ditzakeen ondorio adierazgarriak .....	33
VIII.	Plana aplikatzeak ingurumenean eragin dezakeen edozein ondorio negatibo prebenitzeko, murrizteko eta, ahal den heinean, konpentsatzeko aurreikusitako neurriak, barnean direla klima-aldaketaren gaineko eragina arintzeko neurriak, aldaketa horretara egokitu ahal izateko neurriak, planaren kostu ekonomikoaren zenbatespena, plana egikaritzearen denbora-plangintza, eta maila txikiagoko planetan edo garapen-proiektuetan kontuan hartu beharreko neurriak. ....	49
IX.	Aintzat hartutako alternatibak hautatzeko arrazoen laburpena eta ebaluazioa egiteko moduaren deskribapena, barne direla beharrezko informazioa biltzean topatu ahal izan diren zailtasunak eta gabezia teknikoak edo ezagutza- eta esperientzia-gabeziak .....	57
X.	Jarraipenerako aurreikusitako neurriak deskribatzen dituen ingurumen-zaintzako programa .....	58
XI.	Planaren ondorio negatiboak saihestera, murriztera edo arintzera bideratutako neurrien eta hautatutako alternatiben bideragarritasun ekonomikoari buruzko txostena, horien ondoriozko ingurumen-kostuak barneratzea bermatuko duena .....	62

GETARIAKO PORTUAREN PLAN BEREZIA  
INGURUMEN AZTERKETA ESTRATEGIKOA  
2020ko apirila

---

**AURKIBIDEA (jarraipena):** .....Orr.

XII. Jasangarritasun energetikoaren azterketa .....	63
XIII. Laburpen-dokumentua: aurreko epigrafeen indarrez emandako informazioaren laburpen ez-teknikoa .....	65
XIV. Dokumentazio grafikoa .....	67

ERANSKINA: GETARIAKO (GIPUZKOA) PORTUAREN PLAN BEREZIA TRAMITATZEKO  
INPAKTU AKUSTIKOAREN AZTERKETA

## 0. SARRERA ETA IDAZKETA-TALDEA

Dokumentu hau Getariako Portuaren Antolamenduko Plan Bereziaren Ingurumen Azterketa Estrategikoa da, eta bat dator ingurumen-ebaluazioari buruzko abenduaren 9ko 21/2013 Legearen IV. Eranskinean ezarritakoarekin eta planen eta programen ingurumen-ebaluazio estrategikoa egiteko prozedura arautzen duen urriaren 16ko 211/2012 Dekretuaren II. eranskinean ezarritakoarekin.

Plan Berezia bezalaxe, azterketa hau Eusko Jaurlaritzako Ekonomiaren Garapen eta Azpiegitura Sailaren ekimenez egin da, eta portu-esparruko Planaren ingurumen-ebaluazioa egitea du helburu, betiere indarrean dagoen lurralde- eta sektore-antolamenduan xedatutakoaren arabera, Getarian indarrean dagoen plangintza orokorrean (Arau Subsidiarioetan) xedatutakoaren arabera eta, gaur egun aplikatzekoa den legeria berrian xedatutakoaren arabera, bereziki lurzorua, hirigintza, ingurumenaren eta ingurumen-ebaluazioaren arloan.

Dokumentua idatzi da Eusko Jaurlaritzaren Sail horrek talde sinatzaileari egindako enkarguz, eta Sail horren jarraipenaren eta zuzendaritza teknikoaren pean idatzi da.

Talde horren zuzendaritza dagokie Santiago Peñalba Garmendia arkitektoari (NAN: 15.919.408-G), Mikel Iriondo Iturrioz abokatuari (NAN: 15.921.098-S) eta Carmen Segurola Lázaro geografoari eta ingurumen- eta lurralde-azterketetako masterdunari (NAN: 15.955.297-J).

Aurretik idatzi ziren “Hasierako dokumentua” eta “Plan Bereziaren zirriborroa. Alternatiben dokumentua”, eta bi dokumentu horiek, hasierako eskaerarekin batera, aurkeztu zitzaizkion Ingurumen Organoari 2019ko martxoan.

Hartara, Ingurumen Organo horrek, 2019ko uztailaren 17ko ebazpen bidez, formulatu zuen Getariako Portua antolatzeko helburuari dagokion irismen-dokumentua.

Dokumentu honek, beraz, Getariako Portuaren Antolamenduko Plan Bereziari egiten dio erreferentzia, eta, horretarako, bereziki kontuan hartzen du Ingurumen Organoak emandako irismen-dokumentuan xedatutakoa.

Antolamendu-esparrua dokumentu honen 1. planoan argitzen da, tokiaren eta hurbileko ingurunearen egungo egoeraren aireko irudia baita.

## I. EDUKIAREN ZIRRIBORROA, PLANAREN HELBURU NAGUSIAK ETA BESTE PLAN ETA PROGRAMA BATZUEKIKO LOTURA.

Plan Berezia idazteko ekimenak, funtsean, esparrua ingurumenaren arloan birkualifikatzeko eta Getariako hiri-eremuan integrazio-baldintzak hobetzeko helburuari erantzuten dio —egungo egoeraren aurrean—, ikuspegi funtzionaltik portuaren erabileraren optimizazioa galarazi gabe, eta ahalik eta sinergia handienak bultzatuz.

Horretarako, Planak aintzat hartuko du espedienteari hasiera emateko dokumentuan zorrotasunez aipatzen den aplikazioko lege-esparrua. Hala ere, aipamen berezia egiten zaie Estatuko Portuei eta Nabigazio Zibilari buruzko Legearen Testu Bategina onartzen duen irailaren 5eko 2/2011 Legegintzako Errege Dekretuari eta Euskal Autonomia Erkidegoko Portuen eta Itsas Garraioaren ekainaren 28ko 2/2018 Legeari, bai eta Euskal Autonomia Erkidegoko Jasangarritasun Energetikoari buruzko 4/2019 Legeari eta Toki Erakundeetan Hizkuntza Ofizialen Erabilera Instituzionala eta Administratiboa Normalizatzeari buruzko azaroaren 19ko 179/2019 Dekretuari ere.

Bestalde, Plana idaztean honako plan eta programa hauek hartu dira kontuan:

- \* Lurralde Antolamenduaren Gidalerroak.  
  
2019. urtean behin betiko onartu ziren eta ez dute Getariako Porturako proposamen edo ondorio espezifikorik.
  - \* Zarautz-Azpeitiko (Urola-Kosta) Eremu Funtzionalaren Lurralde Plan Partziala.  
  
2006. urtean onartu zen behin betiko.  
  
Getariako Portua finkatzea eta antolatzea planteatzen du.  
  
2004ko uztailean egindako ingurumen-ebaluazioan ez da planteatzen Getariako Portuarekin berariaz lotutako neurririk, alde batera utzi gabe arlo hauetan kontuan hartu beharreko planteamendu orokorrak: zarataren arloan, kutsatutako lurzoruen berreskuratze eraginkorraren arloan eta zaborrak eta hondakinak kontrolatzeko praktiken arloan.  
  
Erantsi behar da Portua San Anton mendiaren ondoan dagoela, eta esparru hori paraje berezizat jotzen dela.
  - \* Getariako Udal Plangintzako Arau Subsidiarioak.  
  
2008. urtean onartu ziren behin betiko.  
  
Portuaren Plan Berezia izapidetzea eta onartzea eskatzen dute, hain zuzen ere.  
  
Ingurumen-ebaluazioan, bereziki planteatzen da aurreikusitako intentsitateak eta erabilerak egiaztatu behar direla, irisgarritasuna eta mugikortasuna hobetzeko neurriak egikaritu behar direla, kutsatutako lurzoruak benetan berreskuratu behar direla eta zaborrak eta hondakinak kontrolatzeko jardunak egin behar direla.  
  
Testuinguru horretan, kutsatuta egon daitezkeen lurzoruen barruan A-2 eta A-4 izeneko portu-esparruak identifikatzen dira, IHOBek xede horretarako egindako inbentarioan barnean hartzen direnak —Hermanos Estolaza, CBaren eta Petronor, Estaciones de Servicio, SAren partzelei dagozkie, hurrenez hurren—.
- Esparru orokor horren barruan planteatzen dira, besteak beste, honako irizpide eta helburu hauek:
- \* Tokia ingurumenaren aldetik hobetzea, bai eta haren urbanizazio-baldintzak hobetzea, eraikuntzaren egoera hobetzea eta, batik bat, hiri-espaziora eta portura jotzen duten fatxadak eta argiteria publikoa hobetzea ere.
  - \* Ahalik eta integrazioerik onena bilatzea Getariako portuaren eta hiri-eremuaren artean, antolamendu-arloan hartu beharreko erabakiak norabide horretara bideratuta. Hala, kontuan hartu beharreko alderditzat aipatzen dira portuak hiri-eremutik duen irisgarritasuna eta ikusgarritasuna, portuaren beraren barneko antolamendua eta, bereziki, Txoritonpe eta kofradia zaharraren atzealdearen artean dagoen kalekoa eta abar.
  - \* Hondakinen kudeaketa hobetzea.
  - \* Saneamendua hobetzea eta isurketen tratamendua bermatzea.

- \* Energia-efizientzia hobetzea, argiteriako eta beste arlo batzuetako neurriak hartuta.
- \* Portuko instalazioen funtzionaltasuna hobetzea, bereziki, kaien aprobetxamendua, kaietarako irisgarritasuna —lehorretik zein itsasotik— eta dartsenen babes-baldintzak.  
  
Gai oso desberdinak aipatzen dira, esaterako, lehendik zeuden bi izotz-fabrikak bateratzea, edo oinezkoak zein ibilgailuak lonjako kaira iristeko baldintzak hobetzea; horretarako, egokitzat jotzen da San Anton Azpi aurrealdeko ur-geruzaren murrizketa puntuala, beste gai batzuk alde batera utzi gabe.
- \* Esparruko instalazioen erabilerak portu-ingurune baten berezko erabileretara egokitzea eta arautzea.
- \* Kirol-ontzietarako amarralekuen eskaintza hobetzea, ahal den heinean, dagoen eskariari erantzuteko.
- \* Aisialdi-jarduerak egiteko eremu bat prestatzea, eta harrerako pantalan bat ezartzea bertan.
- \* Kofradia zaharraren kaian dagoen eraikina birgaitzea, baliaraztea eta erabiltzea, eta zuzkidura-erabilerak eta hirugarren sektorekoak ezar daitezkeen sustatzea, portuaren premiei erantzuteko: ur-kiroletako jardueretarako eta tokiko klubetarako espazioa, portu-jarduerekin lotzen diren konponketa- eta salmenta-eremuak, ostatuak, ostalaritza, eta abar.
- \* Kirol-portuari eta Malkorbe hondartzari lotutako instalazioak eta eraikuntzak berrantolatzea, egungo askotariko jarduera anitzei erantzun egokia emateko, betiere sor daitezkeen jarduera berrietarako erantzunak aurreikustea eragotzi gabe.
- \* Plan Orokorrak Portuan aurreikusten duen eraikigarritasuna antolatzea.
- \* Tintalekuko estalkiaren erabilera publikoa bermatzea, espazio libre gisa, eta, hala badagokio, eraikinaren eraikuntza-baldintzak berriro zehaztea.
- \* Kai-azalera hein handiagoan portu-jardueretarako baliatzeko aukera baloratzea, horretarako lurpeko edo altuerako aparkalekuak (aparkalekuen eraikina) aurreikusita.

Era berean, Getariako Arau Subsidiarioetan portuari dagokionez berariaz planteatzen diren beste irizpide eta helburu batzuk ere hartuko dira aintzat.

Ondoren, hurrengo orrialdean, dokumentu hartatik ateratako zerrenda txertatu da.



**A.U. "XIV – PORTUA"**

**(Superficie: 226.584 m<sup>2</sup>)**

**I.- CRITERIOS Y OBJETIVOS DE ORDENACION**

- \* Consolidar el puerto de Getaria y propiciar las condiciones oportunas para su pervivencia y funcionalidad, sin perjuicio de la preservación de la imagen urbana del entorno en el que se localiza.
- \* Consolidar la lámina de agua cerrada por lo muelles norte y sur.
- \* Consolidar la nueva lonja y la nueva cofradía, así como el muelle pesquero.
- \* Consolidar el puerto deportivo y las instalaciones y edificaciones asociadas a este y a la playa de Malkorbe.
- \* Consolidar la edificación correspondiente a la cofradía vieja y aquellas que junto a ella se alinean frente al puerto.
- \* Consolidar la edificación industrial (industrias auxiliares, fábricas de conservas, etc.) y terciaria (comercial y hostelera) existente al oeste del puerto.
- \* Consolidar la edificación correspondiente al Tintaleku.
- \* Consolidar los accesos viarios al puerto, a las playas de Malkorbe y Gaztetape, así como a la zona baja del casco histórico y a San Antón, regulando complementariamente el aparcamiento al servicio de todos ellos.
- \* Consolidar las playas de Malkorbe y Gaztetape.
- \* Favorecer la integración y mixtura de los usos portuarios, terciarios, industriales y dotacionales ordenando sus condiciones de compatibilidad.
- \* Plantear intervenciones de adecuación de las infraestructuras de servicios en el Área.
- \* Considerar la oportunidad de ubicar en el Área un centro temático o cultural en torno a la figura de Elcano.
- \* Ordenar las posibilidades de edificación adicionales oportunas.
- \* Remitir la ordenación pormenorizada del Área a la redacción de un Plan Especial de Ordenación del área del puerto cuya promoción corresponde a la dirección General de Puertos del Gobierno Vasco.
- \* Ajustar para todo ello la delimitación del Área precisando sus límites, incorporando el acceso por Gaztetape ya ejecutado y toda la edificación ejecutada, así como el edificio Tintaleku íntegramente.
- \* Sugerir de cara a la tramitación del Plan Especial el interés de destinar a usos dotacionales al servicio del municipio el edificio Tintaleku y la antigua cofradía, tal y como ya ocurre parcialmente con el edificio Itsas-etxea.





Hori guztia kontuan izanik, Planaren edukiak indarrean dauden Arau Subsidiarioen zehaztapenei erantzuten die bete-betean. Hartara, portuaren itxura eta itsasertzaren egungo linea oro har mantentzea bilatzen du, hala dikeen eta kaien egiturari dagokionez (zaharberitze txikiren batekin) nola eraikin, pabilioi eta abarretan dauden zerbitzu-instalazioei dagokienez; gainera, horiek guztiak hobetu eta osatu nahi dira, bai eta elementu bakoitzari erabilera argiak esleitu ere, espazioa hobeto baliatzeko, eta ezertan eragotzi gabe sinergia handiagoa lortzeko aukera erabileren arteko elkarbitza onaren ondorioz.

Erabileren erregulazio hori 2018ko portuei buruzko euskal lege berrian xedatutakora egokitzen da, zehazki.

Era berean, portuaren eta hirigunearen arteko oinezko lotura berreskuratu nahi da, Itsas Etxe eraikinaren eta kofradia zaharraren arteko gunean instalatutako eskailera baten bitartez; halaber, urbanizazioa hobetu nahi da, egonaldirako guneak eta hiri-altzariak ezarrita, eraikin esanguratsuetan jarriko direnak osatze aldera (kofradia zaharrea, izotz-fabrika zaharrea, Tintaleku eraikinean eta klub nautiko zaharrea, eremutik kanpo).

Hauek dira proposatutako antolamendu-gairik garrantzitsuenak:

- KAIAREN AZALERA HANDITZEA HEGOALDEAN.

Malkorbe hondartzaren ertzeko zona bat hartuta, 400 m<sup>2</sup> inguru gehituko zaizkio ur-kiroletako dartsenaren hurbileko zabaldegia, jarduera horretarako beharrezkoak diren zerbitzuak antolatzeko han, gaur egun egoera desegokian baitaude.

Hondartzari ez zaio azalera handia kentzen, egiaz bigarren mailako espazio bat baita, portuak berak zokoratzen baitu —haren existentziaren jatorria da— .

Aipatzekoa da kai berrian beharrezkoa izan daitekeela babes-neurriak hartzea —harri-lubeta baten bidez edo antzeko metodo baten bidez—, gaur egun toki horretan olatuek ematen duten kolpea arintzeko; halaber, babesa jar daiteke hondartzaren aurrean neurri partzial modura, itsasoaren maila igotzen bada ere.

- KAIAREN AZALERA HANDITZEA IPARRALDEAN.

Kasu honetan, kaiaren azalera handitzean (200 m<sup>2</sup> inguru), ur-geruza txikiagotuko da. Obra horrek iparraldeko dikearen hasierako ibilgailu-zirkulazioa hobetzea du helburu, San Antonetik datorren sarbidearekiko loturan.

Ekintza horrek nabarmen hobetzen ditu kaiaren baldintza geometrikoak, eta ez dio kalterik egiten ur-geruzaren eraginkortasunari.

- UR-GERUZAREN OKUPAZIOA

Getariako portuko ur-geruzan aurreikusitako erabileren erregulazioa eta mugaketa zehaztuko dira helburu horrekin formulatzen den Portu Espazioen eta Erabileren Mugaketan.

- KAIEN OKUPAZIOA

Kofradiako kaiaren erabilera mistorako arau-osagarri gisa, arrantza-erabileraren aldeko erabilera-zortasuna duen bost metroko (5,00 m) zerrenda bat mugatzen da, eta bertan lehentasuna izango dute portuan jarduten duten arrantza-ontziak ontziratzeko, lehorreratzeko, kargatzeko eta deskargatzeko lanek.

## - ERAIKUNTZAREN ERABILERA

Plan Berezi honen helburu garrantzitsuetako bat da erabiltzen ez diren eraikinak birgaitzea.

Aurretik idatzitako zirriborro-dokumentuan, gaur egungo egoeraren eta portuan dauden eraikinen erabilgarritasunaren azterketa osoa egin zen, eta horretan oinarrituta egin dira Plan Berezi honetako proposamenak.

Izan ere, utzita eta narriatze-prozesu garbian dauden eraikuntzei behar bezalako funtzionaltasuna emateak erabilera berriaren abantailak eta ondoriozko ingurumen-hobekuntza dakartza.

Helburu horrekin, erabilera mistorako utziko lirateke kofradia zaharraren eta izotz-fabrika zaharraren eraikinen partzelak (klub nautikoa zaharraren eraikina, eremutik kanpo, jarduera ekonomikoko kalifikazio globala duen zona batean dago jada), eta askotariko jarduerak hartzeko moduan geratuko lirateke, hala jarduera produktiboak —arrantza—, nola ekipamendua, aisialdia, hirugarren sektorekoak (jaketxeak, ostatua, arrantzaren sektoreari eta arrantzaren transformazioari lotutako jarduerak, arlo horretako ikerketa- eta garapen-jarduerak...), ontzien mantentze-lanak, salmenta edo horniketa, eta antzekoak.

Ildo beretik, proposatzen da Tintaleku eraikina erabilera misto berberetarako erabiltzea, hau da, kirol-klubak, bela-eskolak, urpekaritza-eskolak eta beste batzuk har ditzaketen (biltegiatzea) erabileretarako.

Kontuan hartu beharreko alderdi osagarri modura, lonja berria berrantolatze beharra dago, bertan kofradia zaharreko kaitik aldi baterako lekualdatuko liratekeen erabilerak barnean hartzeko, beharrezkoak diren handitze-lanak aurreikusita; esaterako, Txoritonpe pabiloia portuko jarduerarekin lotutako jarduera ekonomikoetarako erabil daiteke.

Eraikinen eraikuntza-baldintzak eta beste ezaugarri batzuk ikusita —adibidez, babes-maila—, haiek kontserbatzea edo, hala badagokie, eraistea erabakiko da. Eraisten badira, eraikuntza berria plan berezi honetako ordenantza arautzaileek ezarritako parametroetara egokituko da.

## - URBANIZAZIOKO ETA INGURUMEN-INTEGRAZIOKO BALDINTZAK HOBETZEA.

Kontua da ahal den neurrian aldatzea eta hobetzea herrigunearekin edo Malkorbe hondartzarekin lotura estua duten kaltetako urbanizazio-baldintzak.

Hala, erabilera berriak izango dituzten eraikinak birgaitzeko edo zaharberitzeko lanen testuinguruan, egokia da inguruko urbanizazioa hobetzea, portuan gauzatuko den zaharberitzearen erakusgarri.

Atal honetan sartuko dira kofradia zaharreko kaia eta ur-kiroletako jardueraren zerbitzuen ingurunea, horien eraikuntza eraldatuko delako eta paseatzeko eta harremanetarako eremuak direlako.

Obra horien irismena horretarako idatzitako urbanizazio-obren proiektuan zehaztu beharko litzateke, Portu eta Itsas Gaietako Zuzendaritzak esku hartzeko irizpideak zehaztu ondoren.

## - HIRIGUNEAREN ETA PORTUAREN ARTEKO OINEZKOEN LOTURAK HOBETZEA

Helburu hori lortzeko proposatutako eragiketetako bat da hirigunea Arnao Jenerala kalearen iparraldeko muturretik lotzea portuarekin, modu zuzenagoan, garai batean bezala.

Horretarako, Arnao Jenerala kalearen eta portuaren artean pasabide bat egokitzea proposatu da, Itsas Etxe eraikinaren eta kofradia zaharraren artean eskailera bat jarrita, eragindako eraikinak zaharberritzeko lanak baliatuz.

Helburu horretarako proposatutako bigarren ekintza (portutik kanpo egitekoa) Aldamar kalearen –Tintaleku eraikinetik gertu– eta portura sartzeko errepidearen arteko desnibela gainditzeko igogailu bat ezartzea da.

Ekintza horiekin guztiekin, praktikan, portuak gaur egun duen itxura orokorra mantenduko da; hala, kaia handitzeko bi ekintza txikiak salbuetsita, beste lan guztiak soilik bideratuko dira lehendik dauden eraikin eta urbanizazioak hobetzera, dartsenetako atrakalekuen kokapenak aldatzera eta ingurumen-hobekuntza eta -integrazioa lortzera.

Alderdi berezi moduan, aipatzekoa da hegoaldeko zatian eraikuntza berriak egiteko proposamena, ur-kiroletako jardueraren zerbitzurako dauden behin-behineko eraikinak berrantolatzeke xedez, bai eta ekialdeko dikean beste eraikin bat egiteko proposamena, kofradia zaharraren ondoko egungo eraikinetik lekualdatutako erabilerak hartzeko xedez (izotza egitea eta kutzak biltegitzea).

Beraz, portuaren antolamendua eskematikoki deskribatze aldera, esan daiteke atrakatzeko hiru gune bereizi egongo lirakekeela: barnealdeko dartsenak —beteranoen kaiak barne— erabilera mistoa izango luke, arrantza-erabilera nagusituz; eta kanpoaldeko dartsenaren iparraldeko zatiak eta hegoaldeko zatiak ur-kiroletarako erabilera izango lukete. Hartara, jarduera bakoitza bere zerbitzu-zonatik eta eraikinetatik hurbil mantenduko litzateke, helburu horrekin formulatzen den Portu Espazioen eta Erabileren Mugaketak ezartzen duena alde batera utzi gabe.

Aurreikusitako eraikuntza guztiak plangintza orokorrak ezarritako eraikuntzaren altuera eta profil parametroen barruan mantentzen dira, hots, inoiz gainditu gabe 10 metroko altuera eta sestra gaineko hiru solairu.

Halaber, iparraldeko eta hegoaldeko errepide-sarbideak mantenduko dira, bai eta Katrapuna plazako arrapalako lotura ere, eta ez da aurreikusten aldaketarik tamaina eta geometriaren aldetik.

Ibilgailuen aparkalekuari dagokionez, lurpeko bi aparkaleku egitea proposatzen da: bata, "NR.1" ur-aisialdiko partzelaren "A" eraikuntza-unitatean, solairu bakoitzeko 100 plaza inguruko edukierarekin, eta, bestea, kofradia zaharreko kaiaren zorupean, solairu bakoitzeko 85 plaza ingururekin.

Azkenik, ongi funtzionatzeko beharrezkoak diren zerbitzu-azpiegiturak aurreikusi dira, besteak beste, saneamendua eta drainatzea, ur-hornikuntza, elektrizitatea eta gas- eta telekomunikazio-sareak. Testuinguru horretan, gasolio-biltegia eta hornikuntza-zutoina "P.1" partzelara lekualdatzeko aukera ere planteatu da, ontzietatik zerbitzu egiteko kokagune egokiago batera hain zuzen ere. Esku-hartzeak egikaritzeari dagokionez, bereziki kontuan hartuko da Euskal Autonomia Erkidegoko Sektore Publikoaren Jasangarritasun Energetikoari buruzko 178/2015 Dekretua betetzen dela.

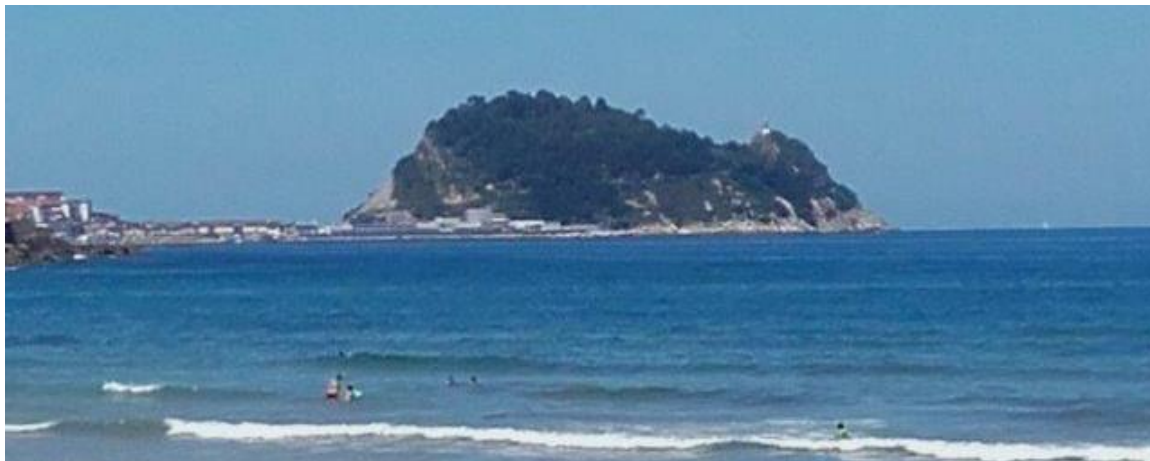
Dokumentuaren 3. planoan argitzen da modu grafikoan proposamena.

## II. INGURUMENAREN EGUNGO EGOERAREN ALDERDI GARRANTZITSUAK, ETA HAREN BALIZKO BILAKAERA, PLANA APLIKATU EZEAN.

### II.1. INGURUMENAREN EGUNGO EGOERAREN ALDERDI GARRANTZITSUAK.

San Anton mendia, "Getariako sagu" ezaguna (saguarekin duen antz handiagatik) Getaria herriaren aurrean kokatutako uharte zahar bat da, istmo baten bidez hiribildura lotuta dagoena.

Getariako San Anton euskal itsasertzeko erreferentzia-puntuetako bat da, itsasertz horretan itsaslabar eta hondartza garrantzitsuak daude, eta istmoarekin batera, itsasertzetik kilometro bat irteten da, itsasertzarekiko elkarzut.



San Anton, Zarautzetik ikusita

Aztergai dugun esparrua, Getariako portua, mendi horren hegoaldean dago, eta portuaren azpiegiturak eta ekipamenduak San Anton mendia eta Getariako hirigune historikoa lotzen dituen istmoaren zati handi batean ezarri dira, penintsula txiki bat eratuz. Penintsula horri, lehen esan bezala, Getariako Sagua deritzo.

Portuak lotura estua du herri horren garapenarekin eta bilakaerarekin, eta herri horren nortasuna haren kokagune bereziaren ondoriozkoa da, zalantzarik gabe. San Anton da bertako protagonista, itsasoan sartuta, bere garaian, erraztu baitzuen gizakia bertan kokatzea eta bere babesean portu txiki bat eraikitzea, tokiko ekonomiaren oinarri. Badakigu bertako biztanleek gutxienez XI. mendetik ehizatzen zutela balea, eta horren adierazgarri da herriko armarrarian agertzen den balea, nahiz eta kokalekuaren jatorria lehenagokoa izan, erromatarren garaikoa hain zuzen ere.

XIII. eta XIV. mendeetan nabarmen handitu zen portuaren jarduera, eta, horren ondorioz, portuaren edukiera eta sakonera handitu behar izan ziren; XV. mendearen erdialdean hasi ziren kaia eraikitzen.

Alabaina, azpiegitura horrek garrantzi handia izan zuen XVI. mendetik aurrera, San Anton uharteak (tonboloak) istmo artifizial baten bidez herriarekin bat egin zuenean, Kantauri itsasoan babesleku seguru bihurtuz. Horrek, halaber, bertako baxurako flota garatzea ahalbidetu zuen.

Ana M<sup>a</sup> Benitok Estudios Marítimos del País Vasco aldizkariaren 7. zenbakian (2012, 11-50 orrialdeak) idatzitako "Los puertos de Gipuzkoa y sus proyectos" artikulua arabera, portu horren lehen aipamena 1452. urtekoa da, urte horretan hiribildu horretako Kontzejuak erabaki zuen kaian hargintzako itsas babesak eraikitzea, hiribildua itsasoaren oldarrez babesteko eta kaia egokitzeko.

1480. urtean, beste kai bat eraikiko zela aipatzen zen, eta 1490. urtean ekin zitzaizen kaia hiribilduarekin lotuko zuen kai-muturraren obrei, *pasabidearen* obrei.

XVI. mendearen lehen erditik, eta zehazki 1521. urtean gotorlekutzat jo ostean, Getariako portua babes-portu bihurtu zen arrantza-ontzietarako zein merkataritza-ontzietarako eta ontzi militarretarako.

Hartara, Carlos I.ak 1534. urtean Errege Probisio bat eman zuen uhartearen ondoan beste kai bat eraikitzeko. Obra horiek 1536. urtean hasi ziren egiten, Julian de Urrutia harginaren eskutik, eta 1541. urtean amaitu zituen Martin de Larraondogunok.

Geroago, kai horretarako sarbidea hobetu zen, aipatutako pasabidean egindako zenbait obrari esker —Velsua de Ugarteri esleitu zitzaizkion obra horiek—, eta, urte batzuk geroago, 1598. urtean hain zuzen ere, Pedro Beytiak amaitu zituen Fraileburutik hegoalderantz zabaldu zen kontrakaiko obrak.

1595. urtean, erregeak Tiburcio Spanoqui ingeniari militarra bidali zuen Getariako defentsa-baldintzak hobetzera, eta bertako portuaren lehen deskribapenetako bat egin zuen:

*"Bi kai ditu, uharteari berari itsatsita, eta horietatik kanpo lotzen dira ontziak. Kai horiek, halaber, hiribilduari berari itsatsita daude, eta, beraz, behar den tokian lotuta daude uhartea, kaiak eta hiribildua, eta egunez eta gauzez elkarrekin komunikatzen dira, bai eta portua eta ainguralekua ere."*

XVII. mendean, ez zen obra garrantzitsurik egin; gotorlekuak konpontzeko eta egokitzeko lanak baino ez ziren egin. Garai hartakoa da Pedro de Teixeira Albornas-en deskribapen hau:

*"Portua iparraldean, itsasoaldera, geratzen den uharte batekin eratzen da, moskete-tiro baten distantziara. Uhartea garaia da eta gailurrean San Antoni eskainitako ermita dago; ermita horrek ematen dio izena uharteari. Uhartearen eta lehorraren artean kai bat dago eta hari esker komunikatzen da lehorra uhartearekin; era berean, uhartetik beste kai bat irteten da, bertara datozen ontziei portua eta babeslekua eskaintzen diena. Sakonera txikietan ondo moldatzen diren ontziak sartzeko dira kaltetara, eta tamaina handikoak kanpoan ainguratzen dira, zortzi eta hamar brazatarak; ainguraleku horretan babestuta geratzen dira, uhartearen garaieraren babesean. Bestalde, hiru artilleria-pieza dituen plataforma batek babesten ditu ontziak eta defendatzen du portuaren kaltetarako sarrera. Portu honetara, tratu-ontziak, salgai-ontziak eta eguraldiak behartutako beste ontzi batzuk sartzeko dira, kosta honetako gainerakoak baino irisgarriagoa baita."*





ITURRIA. Pedro de Texeira. "Descripción de España y de las costas y puertos de sus reynos". 1634. urtea.

Portua eta hiribildua elkarrekin hazi ziren, lekua arian-arian modelatuz eta bertako herritarrak kokagune horretan bizitzea ahalbidetuz, bertan ezarri ziren jarduera ekonomikoen garapenari esker.

Arrantza-erabilera hutsa zuen 1540ko lehen portu txiki hartan, gaur egun, hainbat jarduera egiten dira arrantza-produktuak lagundu, transformatu, merkaturatu eta banatzeko, bai eta ur-kiroletako jarduerak, ostalaritzakoak eta merkataritzakoak egiteko ere.

Getariako portuaren egungo konfigurazioa 1975etik aurrera hasi zen taxutzen, kanpoko babes-dikea eraikitzeke obrei ekin zitzaienean hain zuzen ere. Horixe izan zen portuaren kanpoalde osoaren garapenerako lehen urratsa, hau da, dike zaharrean oinarrituta portu berria eta zabala irekitzeko lehen urratsa.

Obra horren ondoren, portu-zona mendebalderantz hedatu zen, eta Zumaiarako errepidetik sartzeko bidea sortu zen 80ko hamarkadatik aurrera.

Txertatu diren hurrengo irudiek eta aurreko ilustrazioekin dauden aldeek agerian uzten dute portuaren bilakaera eta Getariako hirigunearen eta San Antonen arteko harreman historiko estua.

Hartara, historian, kokagunearen eta ingurunearen arteko teilkatzea gertatu da, eta sortutako oreka horri eutsi behar zaio. Edonola ere, egungo egoera ikusita, behar-beharrezkoa da ingurune horren osotasunaren ingurumen-birkualifikazioa egitea, Administrazio Publikoak hasitakoaren ildotik.



1945-46ko ortoargazkia



1983ko ortoargazkia

DILIGENCIA: Para hacer constar que el presente documento corresponde al expediente del Plan Especial de Ordenación del Puerto de Getaria, aprobado inicialmente mediante Orden de 1 de diciembre de 2020, del Consejo de Planificación Territorial, Vivienda y Transportes. EGINBIDEA: Jasota gera dadin dokumentu hau dagokiola Getariako Portuko Antolamenduko Plan Bereziaren espedienteari. Horrek, Lurralde Plangintza, Etxebizitza eta Garraioetako sailburuaren 2020ko abenduaren 1eko Aginduren bidez jaso zuten hasierako onespena.



Lekuaren deskribapen labur horrek agerian uzten du gizakiak azken mendeetan eraldatutako lurraldea dela, horrek dakarren transformazioarekin eta aldaketarekin.

Bestalde, istmo batean dagoenez gero, portuak itsas hondo harritsuaren gainean egindako dikeak eta plataformak ditu, San Anton mendiaren eta hirigunearen arteko lotura-ardatzean; ardatz horretatik bereizi ahala, hondoak harritsuak eta hareatsuak dira.

Bestalde, San Antonen mendebaldean eta ekialdean, itsasertzeko flyscharen gainean Gaztetape eta Malkorbe hondartzak finkatzen dira.

Azkenik, hondartza horien atzean, N-634 errepidetik portura ibilgailuz iristeko errepideak daude.

Gaur egun, portuak bi dartsena ditu; barnealdeko dartsenak arrantza-erabilerak hartzen ditu, eta hedadura handiagoa duen kanpoaldeko dartsenak arrantza-erabilerak, iparraldean, eta ur-kiroletako erabilerak, hegoaldean, hartzen ditu. Kai-zona batzuk ere baditu, bai eta portuari zerbitzu egiteko zenbait eraikin dituen zabaldegi bat ere; bertan nabarmentzen dira: kofradia zaharreko kaian kokatzen diren eraikinik zaharrenak; Txoritonpe eraikina, askotariko jarduera ekonomikoak hartzen dituen; ur-kiroletako zona, eta bertan dauden sorospen-postuko, EKPren bulegoetako, jatetxe-kafetegiko eta zerbitzu osagarrietako eraikinak; eta arrantza-erabilera hutseko zona berriena, kofradia berrien eraikinekin eta *Praileburu* sare-eraikin berriaren ondoan dagoen arrain-lonjarekin —Praileburu 2016. urtearen hasieran inauguratu zuten—. Azken eraikin horiek eta arrantza-kaiaren egungo zoladurak, argiztapenak eta arrantza-saneamenduaren birgaikuntzak Europar Batasunaren egitura-funtsen finantzaketa izan dute (Arrantza Bideratzeko Finantza Tresna eta Arrantzarako Europako Funtsa laguntzak 1994. urtetik).

Lekua bisitatzean agerian geratzen da ingurune horren ingurumen-balioa txikia dela. Ingurune ko forma naturalak desagertu dira, eta portua erabat artifizializatutako plataforma batean oinarritzen da; ez dago ia lurzoru emankorrik eta, beraz, ez landaretzarik, ez intereseko faunarik ere (ikusten diren hegaztien mugitzeko erraztasun handia dute eta ez dute habiarik egiten inguru horretan, nahiz eta inguruko lekuetan egiten duten, hala nola San Antonen). Eraikuntza berrien artean eraikin zaharkituak daude, bai eta erabilerarik gabekoak eta bertan behera utzitakoak ere, eta espazio libreen gabezia dago (hondartzak dira inguruko zona bakarrak). Kofradia zaharraren egoera narriadura-egoeraren irudi argia da, eta, bestalde, egungo instalazioak eraginkortasunez aprobetxatzeko aukera izan liteke, sinergia egokiak lortuz portu-ingurunea hobeto erabiltzeko eta ingurumen-kalitate hobea izateko.

Hala ere, itsas paisaia eta ingurune hurbila eta mugakidea (San Anton, hondartzak, hirigune historikoa...) nabarmendu beharreko eta zaindu eta babestu beharreko balioak eta esparruak dira; dena dela, ezin da Gipuzkoako kostaldean dagoen kokaleku hori gutxietsi, Getariako Saguaren edo San Anton mendiaren ziluetan funtsezkoa baita Gipuzkoako kostaldearen identifikazioan.

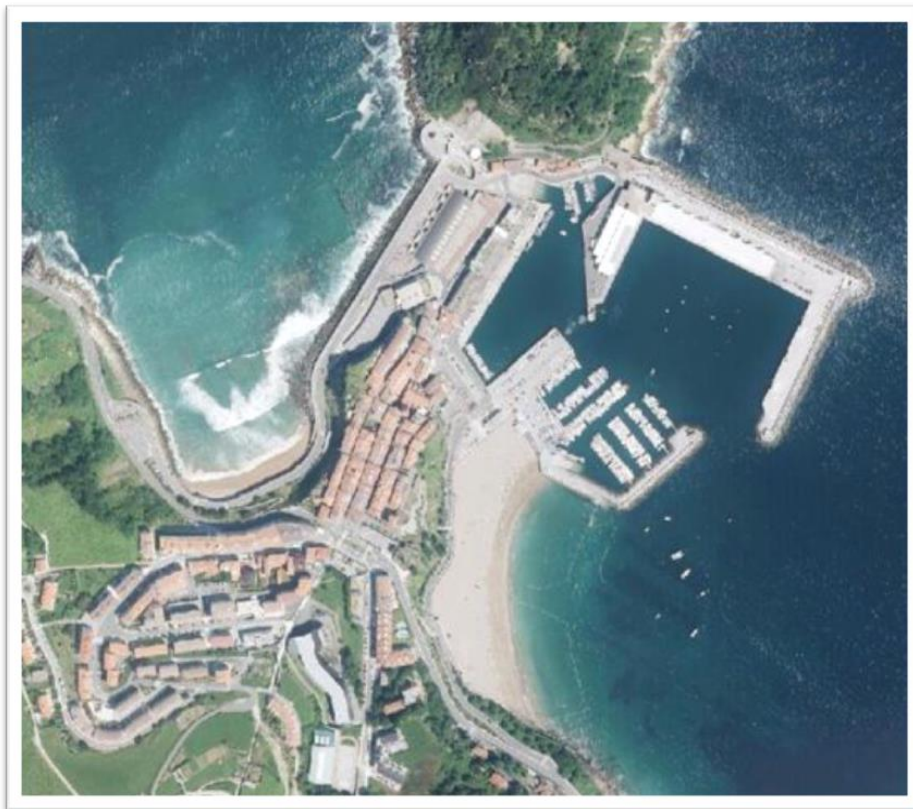
Hori dela eta, ezarritako erabileretan hautemandako beharrei erantzun nahi die planak, baina, aldi berean, portuko ingurune osoaren hirigintza-birkualifikaziorako eta ingurumen-hobekuntzarako jarduketak proposatzen ditu.

Azpiegitura hori Getaria herri turistikoko hirigune historikoaren eta San Anton mendiaren artean kokatzeak eta eremu horrek aisialdi-funtzio argia izateak (pasealekuak eta itsasertzeko ikuspegi ederrak) hala eskatzen eta justifikatzen du.

DILIGENCIA: Para hacer constar que el presente documento corresponde al expediente de Ordenación del Puerto de Getaria, aprobado inicialmente mediante Orden de 1 de diciembre de 2020, del Consejo de Planificación Territorial, Vivienda y Transportes. EGINBIDEA: Jasota gera dadin dokumentu hau dagokiola Getariako Portuko Antolamenduko Plan Bereziaren espedienteari. Horrek, Lurralde Plangintza, Etxebizitza eta Garraioetako sailburuaren 2020ko abenduaren 1eko Agindua bidez jasoz zuten hasierako onespena.



Getariako portua eta San Anton.



Portuaren esparruaren ortoargazki berria

## II.2.- BALIZKO BILAKAERA, PLANA APLIKATU EZEAN.

Plan Berezi hau aurrera eraman ezean, *0 alternatiba* edo *ez esku-hartzea* deituriko alternatiba finkatuko litzateke. Horrek, beraz, ekarriko luke erantzun bateraturik ez ematea, ez antolamenduaren aldetik, ez eta aurretik zegoen eraikuntza berritzeko beharraren aldetik, erabileren egokitzapenaren aldetik, portua hiri-ingurunean integratzearen aldetik edota irisgarritasuna hobetzearen aldetik, bereziki hirigunetik barrena. Era berean, eraikuntza berriak aurrez daudenak zaindu gabe ezartzearen ondorioz, denborarekin narriatzen joan den espazio hori ez litzateke ingurumenaren arloan hobetuko, eta horrek paisaia eragina izango luke. Era berean, dagoeneko hutsik eta egoera txarrean dauden eraikinak birmoldatzeak aukera emango luke portuaren aurrealdea edo fatxada nabarmen hobetzea. Era berean, ez lirateke gauzatuko portuan begiratoki bat sortzeko proposamena, Tholos plaza ingurumen-arloan hobetzeko proposamena eta Malkorbe hondartzatik gertu dagoen ezpondatik sasiakazia (espezie inbaditzailea) kentzeko proposamena. Horrenbestez, oraingo erabilerak egungo eskaintzarekin mantenduko lirateke, eta, aldi berean, hiria leheneratzeko eta birkualifikatzeko esku-hartzeak eta ingurumena eta irisgarritasuna hobetzeko esku-hartzeak ez lirateke egingo, eta horrek eragin negatiboa izango luke bai portu-eremuan bertan, bai hiribilduko hirigunean eta udalerrira osoan — azken urteotan hiri- eta ingurumen-hobekuntza esanguratsua lortzen ari baita—. Hori bai, Malkorbe hondartzak eta Portu Zaharreko dartsenako itsas oheak ez lukete eragin negatiborik izango.

Ez esku hartzearen ildo horretan, plangintza-dokumentu honek ez lieke erantzungo Getariako udalerriko (2015) itsasertzeko Paisaiaren Ekintza Planak esparru horretarako aipatzen dituen proposamenei. Horrekin bat egiten da alderdi askotan, portua "*mantentze desegokia*" duen espazio gisa aipatzen baita, eta "*zenbait eraikinek zaharberritzeko eta/edo balioesteko jardueraren bat behar baitute, hala nola Arrantzaleen Kofradia zaharrak, lonja batzuek eta Tintaleku eraikinak*". Hortaz, planteatzen du: portuko aurrealdea edo fatxada berreskuratzea; erabiltzen ez diren eraikinak leheneratzea (kofradia zaharra eta arrain-lonja zaharra); Malkorbe eta Gaztetape hondartzak leheneratzea; surfa egiteko itsasertzeko zona erakargarriak zaintzea eta babestea (Gaztetape hondartza); eta espezie exotikoak eta inbaditzaileak kentzea, esparru eta ingurune horretarako paisaia-kalitatearen helburu gisa.

Horrenbestez, Getariako Portuak balio historiko, sinbolikoa eta identitarioa du eta espazio horrek ez luke aldaketekin bat datorren hirigintza-antolamendurik eta ingurumen-hobekuntzarik izango, edota espazioak berak eta Getariako populazioak dituen beharrekin bat datorren hirigintza-antolamendurik eta ingurumen-hobekuntzarik izango, ez eta egungo erabilerak modu eraginkorrean ustiatuko direla eta portu-esparru osoa balioetsiko dela bermatzeko behar diren neurriak ere.

## III. ERAGIN ADIERAZGARRIA IZAN DEZAKETEN ZONEN INGURUMEN-EZAUGARRIAK, ETA HORIEN BILAKAERA, PLANAREN INDARRALDIAN ESPERO DEN KLIMA-ALDAKETA KONTUAN IZANIK.

### III.1. ERAGINPEAN EGON DAITEZKEEN ZONEN INGURUMEN-EZAUGARRIAK.

**Klimatologia** ona da, Gipuzkoako kostalde osoan nagusi den klima epel ozeanikoari eta Köpen sailkapeneko Cfd kategoriari dagokien bezala (urtaro lehorrik gabeko klima epel hezea). Klima horren ezaugarri nagusia tenperatura leunak dira, besteak beste hodeitza-indize handiaren ondorioz, neguan irradiazioak eragindako bero-galera arintzen baitu eta udan gehiegi berotzea saihesten baitu. Horrek guztiak eraginda, negu epelak ditu (aire-masa hezeak eta itsas korronteen masa epelak), hotzaldi luze gutxirekin, eta batez besteko tenperaturak 7 °C-tik gorakoak dira.

Lurraldeko hegoaldean kokatuta egotea eta hego haizearen eragina oso lagungarriak dira neguko tenperaturak leuntzeko eta udako berotasuna arintzeko (hodeitza-indize handia eta udako gehiegikeriak ezitzen dituzten aire ozeanikoko masen etorrera); izatez, batez besteko tenperaturak ez dira 20°C-ra iristen eta beroaldi luze urri izaten da.

Azterketa-eremutik hurbilen dauden estazio meteorologikoek (Igeldokoak eta Lasartekoak) analisiaren fidagarritasuna bermatzeko adina datu dituzte (1950-1996 aldia). Urteko batez besteko tenperaturak neurritzkoak dira: Igeldon 13,1 °C eta Lasarten 14,5 °C. Urteko anplitude termikoa ere neurritzkoa da (11,0 °C Igeldon, 11,5 °C Lasarten). Bi estazioetan, abendua eta urtarrila dira hilik hotzenak eta uztaila eta abuztua beroenak.

URTEKO BATEZ BESTEKO TENPERATURAK (°C)													
	Urt.	Ots.	Mar.	Api.	Mai.	Eka.	Uzt.	Abu.	Ira.	Urr.	Aza.	Abe.	Urtekoa
<b>Igeldo</b>	7,9	8,3	9,8	10,8	13,8	16,3	18,5	18,9	17,7	15,0	11,0	8,8	<b>13,1</b>
<b>Lasarte</b>	9,1	9,9	11,0	12,2	15,4	18,1	20,2	20,6	19,1	16,3	12,0	9,8	<b>14,5</b>

ITURRIA: Euskal Herriko Meteorologia Zentroa. Bertan landua

Izotzaldia azaroaren erdialdetik apirilaren erdialdera edo maiatzaren hasierara bitartekoa da. Egun oskarbi gutxi daude (34 egun Igeldon). Intsolazioa neurritzkoa da, hodei ugarien ondorioz; urtean 1.700 orduko batezbestekoa erregistratzen da, maximoa uztailean (199 eguzki-ordu) eta minimoa abenduan (81 eguzki-ordu).

Prezipitazioak ugariak dira, urtean 1.500 mm-tik gorakoak —Igeldon 1.566 mm-koak (1950-1996) eta Lasarten 1.678 mm-koak (1950-1996)—. Gehieneko prezipitazioak udazkenean/neguan izaten dira (azaroan eta abenduan), eta prezipitazio likidoak (euria) zein solidoak (elurra, txingorra, eta abar) izaten dira. Gainera, apirilean bigarren mailako maximo bat gertatzen dela egiaztatu da, Lasarten 160 mm-tik gorako prezipitazioekin eta Igeldon ia 150 mm-tik gorako prezipitazioekin (144,4 mm). Udako hiletan, eta batez ere uztailean, izaten da prezipitazio gutxien, nagusiki euri-itxurakoak baina, aldian behin, txingorra ere bai; 80-90 mm artean erregistratu ziren aipatutako bi estazio meteorologikoetan.

HILEKO BATEZ BESTEKO PLUBIOMETRIA (mm)													
	Urt.	Ots.	Mar.	Api.	Mai.	Eka.	Uzt.	Abu.	Ira.	Urr.	Aza.	Abe.	Urtekoa
<b>Igeldo</b>	149,3	119,2	118,8	144,4	121,4	93,7	81,5	118,3	132,0	150,9	164,3	172,3	<b>1566,0</b>
<b>Lasarte</b>	166,3	134,8	129,5	168,1	126,5	97,8	80,8	116,6	126,1	155,6	182,7	185,5	<b>1677,5</b>

ITURRIA: Euskal Herriko Meteorologia Zentroa. Bertan landua

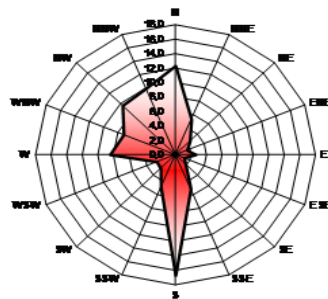
Haizeek hurrengo grafikoetan azaltzen diren batez besteko maiztasuna eta abiadura izaten dute, eta egiaztatzen da —hegoaldeko haizeei (% 16,7) eta iparraldeko haizeei (% 12,3) dagozkien ehunekoak izan ezik— laugarren koadranteko haizeak direla nagusi argi eta garbi; horien maiztasunak % 8,4koak dira W norabidean, % 7,2koak WNW norabidean, % 9,6koak NW norabidean eta % 9,9koak NNW norabidean. Barealdiko egunak urteko % 5,6 dira, eta gainerako haizeek ez dute ehuneko adierazgarririk biltzen, eta bi kasutan soilik gainditzen dute urteko % 5a (NNS, SSE). Noranzko desberdinetako batez besteko abiadura, berriz, aldakorra da, gutxienez 6,5 km/h-koa ekialdeko haizeetan eta gehienez 23,5 km/h-koa hegoaldeko haizeetan, 15,1 km/h-ko batez besteko globalarekin. Hala ere, egoera global horrek ez ditu zorrotasunez islatzen haizearen portaeraren inguruan urtaroen arabera egiaztatu diren alde handiak.



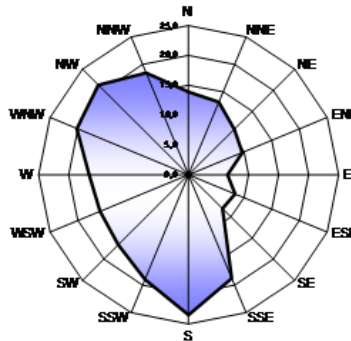
Izan ere, Euskal Autonomia Erkidegoaren hegoaldeko kokapenak —mendebaldeko haizeei dagokionez— oso desberdintasun adierazgarriak eragingo ditu urtaroen arabera. Izatez, neguan, antizikloi kontinentalak mendebaldeko haize-fluxu orokorra ipar-ekialderantz desbideratzen duen garaian, Euskal Herriaren gaineko fluxua batez ere hegoaldekoa da, eta udan, berriz, Azoreetako antizikloiaren eraginpean eta Antizikloiaren ekialdeko bazterrean egonik, Iparraldeko haizeak dira nagusi.

Udaberriko eta udazkeneko hiletan, ipar-mendebaldeko haize-boladen maiztasun handiagoa nabarmendu behar da; izan ere, oso garrantzitsua da Gipuzkoako kostaldea astintzen duten denboraleekin duten loturagatik, batez ere ipar-mendebaldeko erregimenekin bat egiten baitute, eta bereziki irailean, martxoan eta apirilean.

Frecuencia de la dirección del viento (IGUELDO, 1950-1996)



Velocidad media en Km/h por rumbos (IGUELDO, 1950-1996)



Deskribatutako ezaugarri horiek segur aski aldatu egingo dira hurrengo hamarkadetan, klima-aldaketaren eraginez. Klima Aldaketaren aurkako 2050erako Euskal Estrategiak (2015eko urtarrila) adierazten duenez, IPCCk (ENSEMBLES proiektuak) Euskal Autonomia Erkidegorako eta XXI. mendearen amaierarako egindako ereduaren emaitzetatik abiatuta, espero da neguan prezipitazioak gehitzea eta udan gutxitzea. Horrek esanahi du prezipitazioak urtean % 15 eta % 20 artean murriztuko direla, eta muturreko prezipitazioak % 10 gehituko direla. Halaber, mende amaieran tenperatura maximoak 3°C igo daitezke, eta minimoak 1°C eta 3°C artean. Aurreikusten denez, izan daitekeen igoera termiko horrek eta prezipitazioen aldaketak eragina izango du giza eta natur sistemen gainean.

Udalerrian ez da hautematen **airearen kalitatearen** arloko arazo berezirik, ez ezarritako jardueren ezaugarriengatik, ez kokalekuagatik (itsasora irekitako espazioa). Ingurumen eta Lurralde Politika Sailaren 2013ko Kutsadura Atmosferikoaren Estatistikaren arabera, Getarian airearen kalitatea "ona" edo "onargarria" da urteko egunen % 100ean.

Edonola ere, hauek dira airearen kalitatean eragina izan dezaketen emisio-iturri nagusiak:

- Ibilgailuen trafikoa. Trafikoaren ondoriozko kutsadura atmosferikoaren emisio-iturria N-634 errepidearen pasabidearekin eta portura zuzenean sartzeko bidearekin lotzen da.

- Industria-jarduera. Ez da antzeman airea kutsatzeko moduko emisioak sortzen dituen enpresarik. Hala ere, San Anton-azpin, portuaren ondoan, hondakin-uren araztegia (Sanantonpeko HUA) dagoela ikus daiteke.

- Beste emisio-iturri batzuk. Erregaien kontsumoarekin lotzen diren emisioak (berokuntza-sistema, sukaldea, ur korrante sanitarioa...) eta eraikuntzaren, urbanizazioaren, zabaldegirako betelaren eta abarren arloko unean uneko obrekin lotutako emisioak dira.

**Zaratari** dagokionez, Getariak Ecolan Estudios y Gestión Medioambiental enpresak idatzitako mapa bat du, 2015eko urriaren 15ean behin betiko onartua, urriaren 16ko 213/2012 Dekretuaren 12. artikularekin bat etorritik. Mapa horrek ez du arlo horretako problematika garrantzitsurik antzematen, ez udalerrian, ez aztergai dugun esparruan.

Azterketa horren arabera, hauek dira portu-esparrua zeharkatzen duen *Portu* bidearen zenbait tartetarako eguneko batezbesteko intentsitateak (EBI):

KALEA	KOKALEKUA	EBI	ASTUNAK (%)
Portua hegoaldea	Hirigunea, ipar-ekialdea	380	5
Portua heg., barnealdea	Hirigunea, ipar-ekialdea	200	5
Portua iparraldea	Hirigunea, ipar-mendebaldea	550	8
Portua iparr. barnealdea	Hirigunea, ipar-mendebaldea	200	8

ITURRIA. *Getariako Zarata Mapa. Eragin akustikoari buruzko azterketa.* Ecolan Estudios y Gestión Medioambiental

Hauek dira indarreko araudiaren arabera zaratarako eska daitezkeen kalitate akustikoko mailak:

Eremu akustiko mota		Ld - Le	Ln
E	Lurzoruaren erabilera batez ere osasun, hezkuntza eta kultura izanik, kutsadura akustikoaren aurkako babes berezia behar duten lurralde-sektoreak.	60 dB(A)	50 dB(A)
A	Bizitegi-erabilerako lurzoruak nagusi diren lurralde-sektoreak.	65 dB(A)	55 dB(A)
D	C letran jasotakoa ez bestelako hirugarren sektoreko erabilerako lurzoruak nagusi diren lurralde-sektoreak.	70 dB(A)	65 dB(A)
C	Batez ere aisialdirako eta ikuskizunetarako erabiltzen den lurzoruko lurralde-sektoreak.	73 dB(A)	63 dB(A)
B	Gehienbat industria-erabilerarako lurzorua duten lurralde-sektoreak	75 dB(A)	65 dB

ITURRIA. Zaratarako kalitate akustikoko helburuak, 1367/2007 Errege Dekretuaren II. eranskinaren eta Euskal Autonomia Erkidegoko hots kutsadurari buruzko 213/2012 Dekretuaren II. eranskinaren arabera.

Aipatutako bidearen soinu-emisioari buruzko datuak eta orografiari, 3Dn proiektatutako eraikinei, partzela motari eta abarri buruzko datuak abiapuntu izanik, eta simulazio-programen laguntzaz, egin da kalkulua —kontuan hartuta urriaren 19ko 1367/2007 Errege Dekretuaren II. eranskinean eta urriaren 16ko 213/2012 Dekretuaren II. eranskinean adierazitako parametro eta zehaztapan guztiak—, eta, azkenik, zaratak lurraldearen puntu bakoitzean duen eragina grafikoki jaso da zarata-isofonoen plano batzuetan. Aipatutako azterketan erantsitako plano horiek islatzen dutenez, portu-zonan soinu-mailak 45-50 dB (a) eta 55-60 dB (a) artean daude egunez, eta 40-45 dB (a) eta 50-55 dB (a) artean arratsaldez eta gauez.

Horrek guztiak agerian uzten du aztergai dugun zonan ez dagoela zarataren gaineko eraginik, eta 2020ko apirilean esparrurako berariaz egindako AZTERKETA AKUSTIKOAK berresten du hori —dokumentu honen ERANSKIN gisa barnean hartu da azterketa akustiko hori—.

Pagoetako zamalkadurak markatzen du tokiko egitura tektonikoa, hots, Donostiako eta Oizeko bi unitateen arteko lurralde-muga da. Ikuspegi estratigrafikotik, ingurunean azaleratzen diren material sedimentarioak Tertiariokoak (Eozenoak) dira, gehienbat hareharriak, kareharri hareatsuak eta lutitak txandakatzen dituztenak —tarteka tuparriak—. Azaleratzen diren materialetan, berriz, hareharriak eta lutitak txandakatzen dira batez ere; lehenengoak nagusi dira (% 70) San Anton aldean eta lutitak gehiago istmo aldean. Hareharrizko geruza handi samarrak daude (5 metrora artekoak), eta pikorraren tamaina, batzuetan, harea lodiaren tamainakoa izatera heltzen da.

**Geomorfologiaren eta gainazaleko formazioen** ikuspuntutik, aipatzekoa da itsaslabarreko formazioak hurbil daudela (Menditxo eta Malkorbe), eta itsaslabarreko formazio horietan askatutako masak ageri direla, bai eta askatutako masen eremuak edo orbanak ere, azalera oso txikiak, San Anton mendiaren mendebaldean sakabanatuta eta isolatuta. 2013-2014an Menditxoko itsaslabarrak egonkortzeko lanak egin ziren.

Aipatzekoak dira, halaber, Malkorbe hondartza, Altzoko-Arrai eta Mazoparria puntaren artean, eta Gaztetapeko hondartza, San Anton mendiaren hego-mendebaldean; bi hondartzak hiri-ingurune hondartzak dira eta egitura artifizial batek mugatzen ditu. Hondartza guztiak bezalaxe, itsaso eta lehorraren arteko jabari publikoko ondasunak dira eta kasu honetan portuko jabari publikoko zonan barnean hartzen dira modu puntualean. Lehena 420 metro luze da eta zabalera aldakorra du, mareen arabera —75 metro zabal izan daiteke—. Urre-koloreko harea du, neurritzko olatuak, ainguratze-zona eta okupazio maila handia. Gaztetape hondartza 210 metro luze da eta zabalera aldakorra du, 65 metro artekoa, bai eta askotariko konposizioa ere (harri txikiak, harea eta harkaitza). Hondartza haizetsua da, olatu handikoa, egokia surfa egiteko, ez du ainguratze-zonarik eta okupazio ertainekoa da. Bi hondartza horiek ez dute bandera urdinik eta laguntza eta aisialdiko zerbitzuak, ibilgailuentzako eta oinezkoentzako sarbideak eta aparkalekuak dituzte.

Gaztetapeko bainatzeko uren eragile hidrodinamiko nagusiak olatuak eta haizearen eta mareen ondoriozko korranteak dira; hori dela eta, olatuekiko esposizio-maila ertain-txiki gisa sailkatzen da (Pedro Liria, Azti, komunikazio pertsonala), nahiz eta olatuak handi samar gisa sailkatzen diren. Malkorbe hondartzaren kasuan, eta haren morfologiagatik —ipar-mendebaldeko olatuen eta ipar-mendebaldeko korranteen eraginaren babesean—, batez ere marea-korranteen eta ekialdeko haizeen eraginpean dago, eta, beraz, olatuekiko esposizio-maila txiki hondartza gisa sailka daiteke (Pedro Liria, Azti, komunikazio pertsonala); beraz, bainurako ur lasaiak dira.

Getariako Udala arduratzen da hondartza horien kudeaketaz, Gipuzkoako Foru Aldundiko Ingurumeneko eta Obra Hidraulikoetako Departamentuarekin batera, baina, hala ere, Eusko Jaurlaritzako Osasun Publikoaren eta Adikzioen Zuzendaritzak kontrolatzen du bainatzeko uren kalitatea adierazitako laginketa-puntuetan.



Harri-lubetak dituzten hainbat gunerekin identifikatzen diren harkaitz-formazio artifizialak ere badaude, kanpoaldean dagoen dartsenako kai-muturren ondoan eta Portu kaletik eta Txoritonpe industriadetik gertu dagoen portu-esparruaren mendebaldean dagoen zona perimetralean hain zuzen ere.

Interes geologiko-geomorfologikoko puntu gisa, aipatutako San Anton mendia dago. Esparru horrekin egiten du muga aztertzen ari garen eremuak, iparraldeko muturrean. «Penintsula txiki» horren morfologia askotariko trinkotasuneko materialetan itsasoak eta haizeak izandako higaduraren ondoriozkoa da. Hartara, penintsularen muturra txandakako hareharriz eta lutitaz osatuta dago, nagusiki bigarrenaz, eta loturako istmoan hareharriak nagusitzen dira, lutiten gaintetik. Lutitak itsasoaren eraginez oso higagarriak direla kontuan hartuta, eta urak denboraleetan lokarri mehe hori urez erraz estaltzen duela aintzat hartuta, egitura artifizialak eraiki behar izan dira penintsularen eta lehorraren arteko konexioari etengabe eusteko.

Interes geologikoko beste guretat hartu behar da kostako zerrenda edo itsasertza eta, bereziki, itsaslabarrak eta hareazko eta harri-koskorrezko hondartzak. Getaria eta, hartara, portu-esparrua kokatzen den itsasertza, Europako marearteko zabalguneko handienetako baten parte da, bai eta Flynch deritzona azaleratzen den itsaslabarren parte ere —geruza gogorak (kareharriak eta hareharriak) geruza bigunekin (tuparriekin eta buztinekin) tartekatzen dira geruzen antolamendu bertikalean—. Itsaslabar horiek 50 milioi urte baino gehiagoko estratu sedimentarioak dituzte, eta bertan Eozenoko “iknofosilak” daude.

Ikuspuntu **hidrografikotik**, portuaren esparruak zuzenean drainatzen du itsasora, eta ez dago hura zeharkatzen duen lur gaineko ur-ibilgurik. Lurzorua duten zona urriak zaugarritasun oso txikiko eta pitzaduragatiko iragazkortasun ertaineko lursailak dira, eta ez dute akuifero esanguratsurik sortzen.



ITURRIA. Getariako udalerriko itsasertzeko Paisaiaren Ekintza Plana. Basoinsa S.L.

Olatuei dagokionez, eta 2011ko abenduan *HIDTMA*k Eusko Jaurlaritzaren aginduz egindako "Getariako dikean jotzen duten muturreko olatuen analisiaren" arabera, Getariako portuko olatu-hormaren dikea, lehen lerrokaduran, 300 metroko luzerako egitura da, eta haren muturrak itsasbehera bizi ekinokziales, hots, itsasbehera teoriko baxuenetik, 12,5 metroko gehieneko sakonera du. Olatuak ur sakonetatik San Anton uhartearen ingurura nola hedatzen diren aztertzean ikus daitekeenez, garaiera handieneko olatuak 40 graduko norabideko sektore batean garatzen dira, iparraldetik mendebalderantz, eta olatu handienak NNW norabidean gertatzen dira. Norabide horretan, bederatzi metrotik gorako altuera duten denboraleak ere izan dira, baina Getariako portua denborale handien aurrean babestuta dago, bai San Anton uhartearen babesean, bai ur-sakonera txikiaren babesean —olatuak haustea eragiten dute—. Horren ondorioz, Getariako dikearen muturrean energia gehien eragiten duten olatuak ez dira San Anton uhartera hurbiltzen diren garaiera handiko olatuak, baizik eta NNW-NNE norabidea duten beste olatu batzuk, eta horiek inolako babes-elementuren oztoporik gabe iristen dira dikera.

Azterketa berak, San Anton uharteak eskainitako babesaren eta olatuen hausturaren baterako eragina aztertze aldera, NNW olatuen hedapena simulatu du, eta adierazi du olatuen haustura horrek garrantzi handia duela Getariara hurbildu ahala; izan ere, muturreko olatuek, obraraino hedatzean, sakonera txikiak topatzen dituzte, eta sakonera txiki horiek olatuak laminatzen dituzte, itsas maila goreneko baldintzetan ere bai, eta nabarmen murrizten dute obrara iristen diren olatuen altuera.

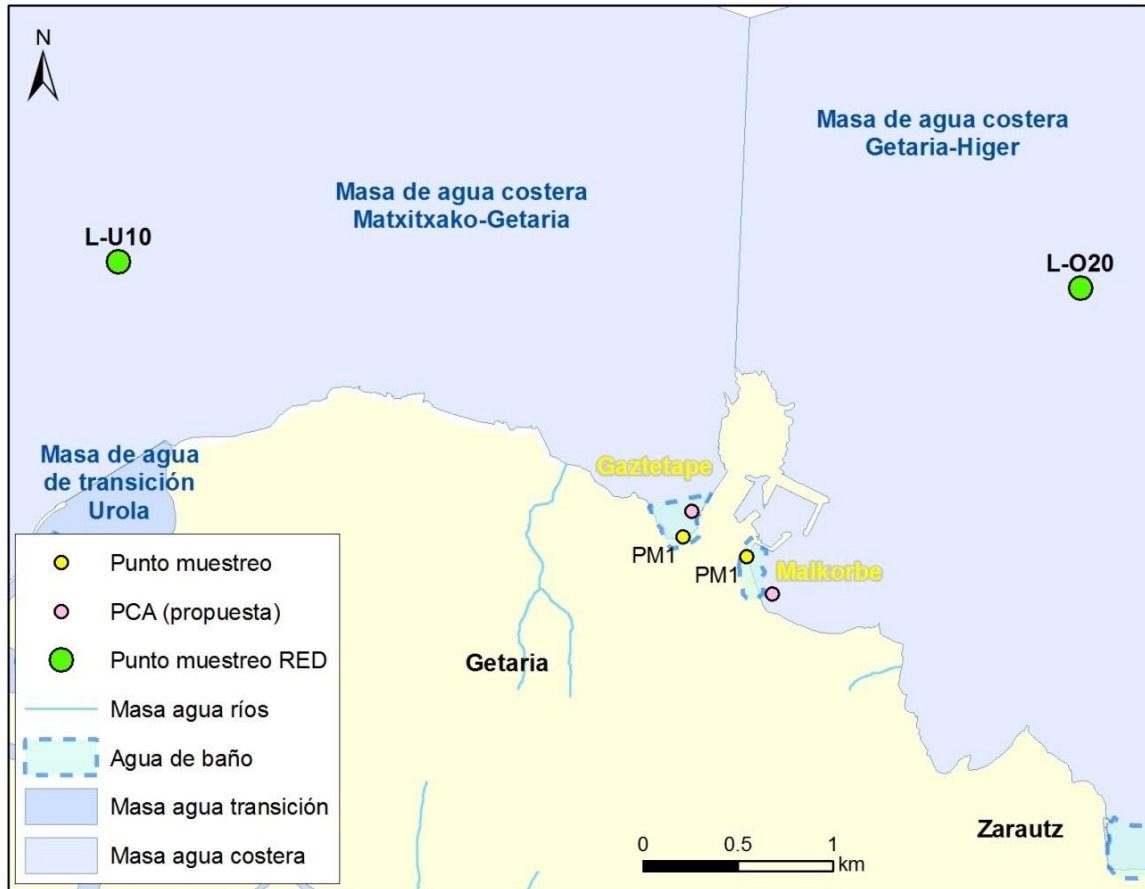
Kantauri Ekialdeko Demarkazio Hidrografikoaren Espainiako zatiaren Plan Hidrologikoa onartzen duen ekainaren 7ko 400/2013 Errege Dekretuaren arabera, Getariako kostaldean, zehazki, azaleko ur-masak Kantauri Ekialdeko Atlantikoko bi kategoriatan mugatzen dira, azaleratzerik gabe: Getaria-Higer (ES111C000010 kodea) eta Matxikako-Getaria (ES111C000020 kodea). Bestalde, aisialdi-erabilerako ur-masa gisa, hots, trantsizioko eta kostaldeko uretako bainu-zona gisa, Malkorbe (ES111C000010 kodea) eta Gaztetape (ES111C000020) hondartzak daude, biak ere Zona Babestuen Erregistroan barnean hartzen direnak.

Azti-Tecnaliak egindako Euskal Autonomia Erkidegoko Trantsizioko eta Kostaldeko Uren Egoera Ekologikoaren Jarraipen Sarearen azterketak, 2013ko kanpainan, egoera ekologiko oso onekotzat diagnostikatu zuen Getariako kostaldetik eta portutik gertuen dauden trantsizioko eta kostaldeko uren kalitatea, betiere leku horietatik gertuen dauden Getaria-Higer eta Matxixako-Getaria ur-masen laginketa-estazioen arabera.

Hondartzetako bainatzeko uren kalitateari dagokionez, eta 2006/7/EE Zuzentarauan ezarritako bainatzeko urak sailkatzeko irizpideak kontuan hartuta, Gaztetape hondartzako laginketa-puntuan bainatzeko uren kalifikazioa BIKAINA izango litzateke 2008-2015. urteetarako, eta Malkorreko hondartzako laginketa-puntuan ONA izango litzateke 2008. urtean, BIKAINA 2009-13. urteen artean eta ONA 2014-15. urteen artean —AZTI-TECNALIAREN 2016ko maiatzeko "Euskal Autonomia Erkidegoko itsasertzeko bainatzeko uren profilak. 2016ko berrikuspena" txostenean adierazten denez—.

Bestalde, eta txosten berari jarraituz, bi hondartzen inguruan bi laginketa-puntu ezarri dira (L-U10 eta L-O20 izenekoak) Matxixako-Getaria kostaldeko eta Getaria-Higer kostaldeko ur-masetan —Urolako eta Getariako itsasertzean 3 km ingurura, hondartza bakoitzerako—. 2014an, bi estazioetarako, ONA kalifikazio lortu zen egoera kimikoari dagokionez eta, OSO ONA egoera ekologikoari dagokionez.

Egoera globalaren balorazioa ONA da, bi estazioetarako zein masa bakoitzaren osotasunerako.

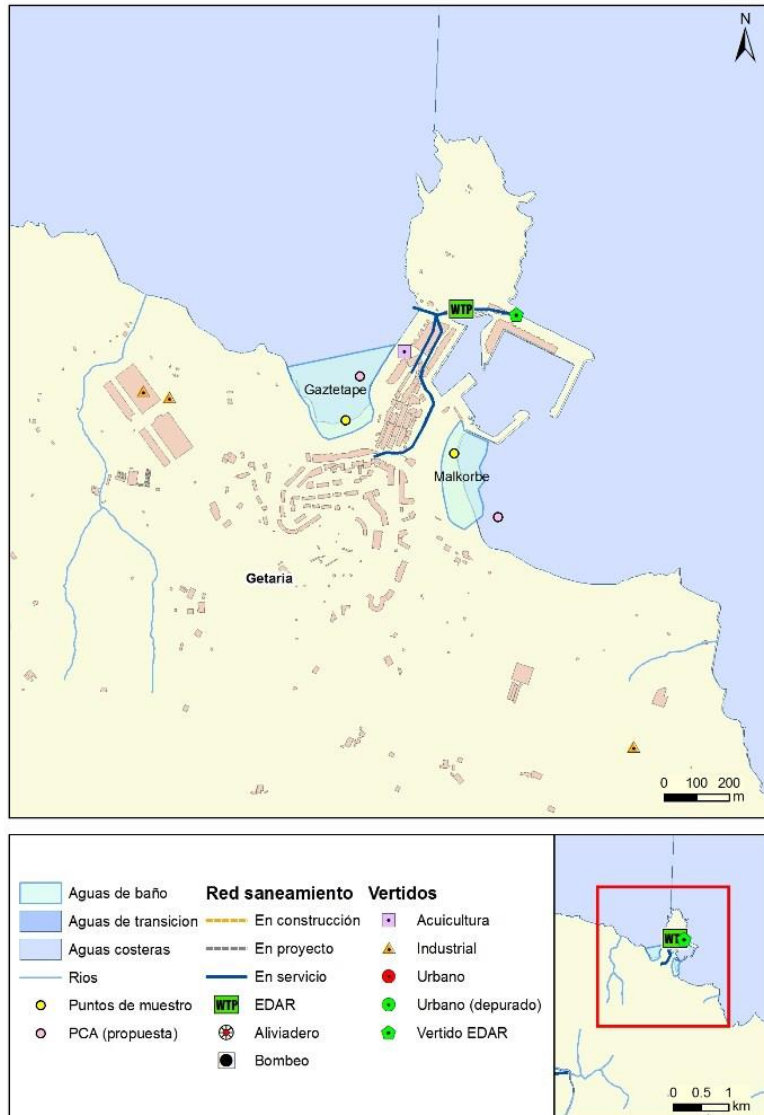


ITURRIA. AZTI-TECNALIAREN "Euskal Autonomia Erkidegoko itsasertzeko bainatzeko uren profilak. 2016ko berrikuspena". RED L-U10 eta L-O20 laginketa-puntuen kokalekua (Uraren Euskal Agentzia), bainatzeko uren kalitatearen laginketa-puntuak (PM) eta ingurumen-kontrolerako puntuak. Gutxi gorabeherako eskala 1:30.000.

Kutsadura-iturri posibleei dagokienez, bi hondartza horien inguruan sortutako hiriko hondakin-urak Sanantonpeko Hondakin Uren Araztegiaren tratatzen dira —2005etik zerbitzuan—, eta bigarren mailako tratamendu aerobioa jasotzen dute, % 80 baino gehiagoko oxigeno-eskari biologikoa ezabatuz eta nitrogeno amoniakala ezabatuz, urak kostaldera isuri aurretik.

Azterlan horri jarraituz, Gaztetape hondartzan kutsadura-iturri posible bat dago (itsaskiak arazteko enpresa baten hondakin-uren isurketa), baina badirudi ez duela eraginik bainatzeko uraren kalitatean; beraz, uste dugu ez dagoela iraupen laburreko kutsadura-arriskurik. Malkorbeko hondartzari dagokionez, AZTI-TECNALIAREN azterlanak adierazten du kutsadura-iturri posible batzuk daudela (Getariako Hondakin Uren Araztegiaren isurketak, funtzionamendu-akatsen ondorioz; portuko eta inguruko enpresetako industria-isurketak; eta euriteen ondoren inguruko errekarren isurketak, material esekia agertzeko arriskuarekin); antza denez, kutsadura-iturri horiek unean-unean uraren kalitateak okerrera egiteko eragina izan dezaketenez gero, iraupen laburreko kutsadura sortzeko arrisku ertaina dago.

DILIGENCIA: Para hacer constar que el presente documento corresponde al expediente del Plan Especial de Ordenación del Puerto de Getaria, aprobado inicialmente mediante Orden de 1 de diciembre de 2020, del Consejo de Planificación Territorial, Vivienda y Transportes. EGINBIDEA: Jasota gera dadin dokumentu hau dagokiola Getariako Portuko Antolamenduko Plan Bereziaren espedienteari. Horrek, lurralde planingintza, etxebizitzita eta garratzeak sailburuaren 2020ko abenduaren 1eko Aginduren bidez jasotzen hasierako onepena.



ITURRIA. AZTI-TECNALIAREN "Euskal Autonomia Erkidegoko itsasertzeko bainatzeko uren profilak. 2016ko berrikuspena". Gaztetape eta Malkorbe hondartzan inguruan dauden isurketa nagusien kokalekua. Barnean hartzen da hondartzan zona mugakidearen saneamendu-eskema (iturria: Uraren Euskal Agentzia). Gutxi gorabeherako eskala 1:12.000.

Bi hondartzetan kalkulatu da mikroalgak ugaritzeko arriskua oso txikia dela, eta, hartara, osasunean eragina izateko edo bainatzean eragozpenak sortzeko arriskua oso txikia dela; bestalde, kalkulatu da zaila dela makroalgak ugaritzea eta marmoken metaketa masiboa gertatzea.

Horren guztiaren ondorioz, bainatzeko urak kutsatzeko arrisku globala arriskurik gabekotzat jotzen da Gaztetape hondartzan eta arrisku txikikotzat jotzen da Malkorbe hondartzan.

**Lurzoruaren** aldagaiari dagokionez, hau da, organismoak bizi diren eta landaredia hazten den ingurune naturalari dagokionez, adierazi behar da ia ez dagoela lurzoru naturalik, portu-esparrua oso urbanizatuta eta artifizializatuta baitago aspalditik. Lurzoru naturala duen zona txiki bat baino ez dago, eremuaren hegoaldeko muturrean, Malkorbe hondartzatik gertu eta Portu kaletik Getariarako sarreraren ondoan.



DILIGENCIA: Para hacer constar que el presente documento corresponde al expediente del Plan Especial de Ordenación del Puerto de Getaria, aprobado inicialmente mediante Orden de 1 de diciembre de 2020, del Consejo de Planificación Territorial, Vivienda y Transportes. EGINBIDEA: Jasota gera dadin dokumentu hau dagokiola Getariako Portuko Antolamenduko Plan Bereziaren espedienteari. Horrek, Lurralde Plangintza, Etxebizitza eta Garraioetako sailburuaren 2020ko abenduaren 1eko Aginduren bidez jaso zuen hasierako onespena.

Hain zuzen ere, substratu naturalik ez izateak aditzera ematen du ez dagoela intereseko **landaredirik** eta intereseko lurreko faunarik. Substratu nagusia hormigoia da, eta landaredia duen zona txiki bat baino ez dago Malkorbe hondartzaren hego-mendebaldeko ezpondan. Landaredi horrek, ordea, ez du batere ingurumen-interesik. Batez ere sasiak eta sasiakaziako, *Robinia pseudoacacia*, ale gazteak dira, bai eta beste landaredi erruderal-nitrofilo mota batzuk ere.



2016ko urria. Landaredi erruderal-nitrofilo, sasiakaziarekin.

Esparruaz kanpo, baina hurbilen duen ingurunean, San Anton mendian, koniferoen (*Pinus pinaster*, batez ere) eta hostozabalen zenbait espezie ikusten dira kota handieneko zonan, bai eta apaindurazko espezieak ere, *Robinia pseudoacacia* eta *Pinus pinaster* espezieen ondoan, hain gorabeheratsua ez den ekialdeko erdialdean. Itsaslabarreko zonetan, habitat mota horretako berezko landaredi-zerrendak daude: halofiloak; milazkak (*Tamarix gallica*...); itsasertzeko harkaitz-espezieak eta pre-txilardiko sastrakadiak eta zuhaixka sakabanatuak (ameztia, gurbitza, eta abar) dituzten iratzediak. Nabarmenezkoa da *Armeria euskadiensis* espeziearen presentzia San Antonen, ipar-mendebaldeko itsaslabarretako zonan. Espezie hori kaltebera gisa katalogatuta dago Basoko eta Itsasoko Fauna eta Flora Espezie Mehatxatuen Euskal Katalogoan (2011ko urtarrilaren 10eko Agindua), eta Espezie Mehatxatuen Espainiako Katalogoan ere barnean hartzen da (139/2011 Errege Dekretua, otsailaren 4koa, Babes Bereziko Erregimenean dauden Basa Espezieen Zerrenda eta Espainiako Espezie Mehatxatuen Katalogoa garatzeko dena).

Hala ere, itsas ingurunean eta itsaslabarretatik oso gertu dagoenez gero, WN69 laukian **fauna-espezie** batzuk daude, batez ere itsas hegaztiak. Itsaslabarrek aniztasun gutxiko fauna ornoduna hartzeko joera dute, oso fauna espezializatua da, beren nitxoaren espazioari dagokionez; horrez gain, harkaitzetako lurreko espezie tipikoak ere agertzen dira. Dena dela, bizi-zikloa kostaldeko itsas ingurunean eta estuarioetan garatzen duten hegaztiekin habiak egiteko espazio egokiak dira. Horrenbestez, eta lehentasunez [www.ornitho.eus](http://www.ornitho.eus) (2007-16 urteak) eta [www.itsasenara.org](http://www.itsasenara.org) (Eneko Azkue, Asier Aldalur eta Juan Arizagaren behaketak) atarrietako informazioari jarraituz, itsas ingurune honetan itsas hegazti hauek agertzen dira:

<b>IZEN ZIENTIFIKOA</b>	<b>IZEN ARRUNTA</b>	<b>BEHAKETAK KASUALAK</b>
<i>Alauda arvensis</i>	Hegatxabal arrunta	San Anton lurmuturra
<i>Alca torda</i>	Potorro arrunta	Portua
<i>Anas acuta</i>	Ahate buztanluzea	S. Anton lurmuturra eta portua
<i>Anas clypeata</i>	Ahate mokoabala	San Anton lurmuturra
<i>Anas crecca</i>	Zertzeta arrunta	Portua
<i>Anas penelope</i>	Ahate txistularia	San Anton lurmuturra
<i>Anas strepera</i>	Ipar-ahatea	San Anton lurmuturra
<i>Anser anser</i>	Antzara hankagorizta	San Anton lurmuturra
<i>Anthus petrosus</i>	Itsas txirta	San Anton lurmuturra
<i>Ardea cinerea</i>	Koartza hausgara	San Anton lurmuturra
<i>Arenaria interpres</i>	Harri-iraularia	San Anton lurmuturra
<i>Buteo buteo</i>	Zapelatz arrunta	San Anton lurmuturra
<i>Branta bernicla</i>	Branta musubeltza	Portua
<i>Calonectris diomedea</i>	Gabai arrea	S. Anton lurmuturra eta portua
<i>Chlidonias niger</i>	Itsas enara beltza	San Anton lurmuturra
<i>Chroicocephalus ridibundus</i>	Antxeta mokogorria	S. Anton lurmuturra eta portua
<i>Corvus corone</i>	Belabeltza	San Anton lurmuturra
<i>Egretta garzetta</i>	Koartzatxo txikia	San Anton lurmuturra
<i>Erithacus rubecula</i>	Txantxangorria	San Anton lurmuturra
<i>Falco peregrinus</i>	Belatz handia	Portua eta San Anton
<i>Fulmarus glacialis</i>	Fulmarra	San Anton lurmuturra
<i>Fratercula arctica</i>	Lanperna-musu	San Anton lurmuturra
<i>Haematopus ostralegus</i>	Itsas mika	San Anton lurmuturra
<i>Hydrobates pelagicus</i>	Ekaitz-txori txikia	San Anton lurmuturra
<i>Hydrocoloeus minutus</i>	Antxeta txikia	S. Anton lurmuturra eta portua
<i>Lanius meridionalis</i>	Antzandobi handia	San Anton lurmuturra
<i>Larus argentatus argenteus</i>	Kaio hausgara	San Anton lurmuturra
<i>Larus canus</i>	Kaio mokohoria	San Anton lurmuturra
<i>Larus fuscus</i>	Kaio iluna	Portua
<i>Larus glaucooides</i>	Kaio hegazburia	Portua
<i>Larus marinus</i>	Kaio beltza	Portua
<i>Larus melanocephalus</i>	Antxeta burubeltza	S. Anton lurmuturra eta portua
<i>Melanitta nigra</i>	Ahatebeltz arrunta	S. Anton lurmuturra eta portua
<i>Mergus serrator</i>	Zerra ertaina	San Anton lurmuturra
<i>Morus bassanus</i>	Zanga	S. Anton lurmuturra eta portua
<i>Motacilla alba</i>	Buztanikara zuri	San Anton lurmuturra
<i>Numenius arquata</i>	Kurlinta handia	San Anton lurmuturra
<i>Numenius phaeopus</i>	Kurlinta bekainduna	S. Anton lurmuturra eta portua
<i>Oceanodroma leucorhoa</i>	Ekaitz-txori handia	San Anton lurmuturra
<i>Parus major</i>	Kaskabeltz handia	San Anton lurmuturra
<i>Phalaropus fulicarius</i>	Mendebal-txori mokolodia	San Anton lurmuturra
<i>Phoenicurus ochruros</i>	Buztangorri iluna	Portua
<i>Platalea leucorodia</i>	Mokoabala	S. Anton lurmuturra eta portua
<i>Puffinus gravis</i>	Gabai handia	San Anton lurmuturra
<i>Puffinus griseus</i>	Gabai iluna	San Anton lurmuturra
<i>Puffinus mauretanicus</i>	Gabai mediterraneo	S. Anton lurmuturra eta portua
<i>Puffinus puffinus</i>	Gabai arrunta	San Anton lurmuturra
<i>Parus major</i>	Kaskabeltz handia	San Anton lurmuturra
<i>Passer domesticus</i>	Etxe-txolarrea	Portua
<i>Phalacrocorax aristotelis</i>	Ubarroi mottoduna	S. Anton lurmuturra eta portua
<i>Phalacrocorax carbo</i>	Ubarroi handia	S. Anton lurmuturra eta portua
<i>Phoenicurus ochruros</i>	Buztangorri iluna	S. Anton lurmuturra eta portua



<i>Rissa tridactyla</i>	Antxeta hankabeltza	S. Anton lurmuturra eta portua
<i>Serinus serinus</i>	Txirriskila arrunta	S. Anton lurmuturra eta portua
<i>Sterna hirundo</i>	Txenada arrunta	San Anton lurmuturra
<i>Sterna paradisaea</i>	Ipar-txenada	San Anton lurmuturra
<i>Stercorarius parasiticus</i>	Marikoi isatslaburra	S. Anton lurmuturra eta portua
<i>Stercorarius pomarinus</i>	Marikoi isatsbihurra	S. Anton lurmuturra eta portua
<i>Stercorarius skua</i>	Marikoi handi	S. Anton lurmuturra eta portua
<i>Sterna sandvicensis</i>	Txenada hankabeltza	San Anton lurmuturra
<i>Sylvia atricapilla</i>	Txinbo kaskabeltza	San Anton lurmuturra
<i>Troglodytes troglodytes</i>	Txepetxa	San Anton lurmuturra
<i>Turdus iliacus</i>	Birigarro txikia	San Anton lurmuturra
<i>Uria aalge</i>	Martin arrunta	S. Anton lurmuturra eta portua

ITURRIA: [www.ornitho.eus](http://www.ornitho.eus) eta [www.itsasenara.org](http://www.itsasenara.org)

Zerrenda horretatik, ubarroi mottoduna (*Phalacrocorax aristotelis*), belatz handia (*Falco peregrinus*), itsas enara beltza (*Chlidonias niger*) eta ekaitz-txori txikia (*Hydrobates pelagicus*) bakan gisa katalogatuta daude Basoko eta Itsasoko Fauna eta Flora Espezie Mehatxatuen Euskal Katalogoan, eta interes berezikotzat jotzen da kaio iluna (*Larus fuscus*). Lehen bi espezieak, era berean, 2009/147/EB Zuzentarauaren I. eranskinean barnean hartzen dira.

[www.ornitho.eus](http://www.ornitho.eus) atariko informazioaren arabera, ubarroi mottoduna habiagile seguru da UTM 1 x 1 Km (WN6495) laukian, 2007-2016 aldian (azken erregistroa 2015ekoa da); belatz handia, berriz, habiagile posible gisa agertzen da. Lehenengo espezieari dagokionez, Itsas Enara Ornitologia Elkartearen 2011ko azterketa batek adierazten du ubarroi mottodunaren kolonia bat dagoela San Antonen, 8 habia segururekin eta agian beste batekin, eta belatz handiari buruz, aldiz, F. Alvarez-ek eta beste batzuek Munibe (Natur Zientziak) aldizkariaren 56. zenbakian argitaratutako "Población, distribución y reproducción del Halcón peregrino (*Falco peregrinus*) en Gipuzkoa (2003-2004)" artikulua dio aztergai dugun ingurune laukian ageri dela. Itsas espezie horiek San Anton mendiko itsaslabarretan egin ohi dituzte habiak, batez ere mendiaren mendebaldean. Gipuzkoan ez dago espezie horietarako Kudeaketa Planik.

Portuko ur-geruzari dagokionez, aditzera eman behar da ez dela intereseko espezierik erregistratu. Dena dela, nabarmendu behar da portuaren inguruan ilargiarraina (*Mola mola*) agertzen dela; izatez, ilargiarraina da munduko hezur-arrain pisutsuena eta oso fisionomia berezia du. *Trapania maculata* (Mollusca) espeziearen erreferentzia ere jaso da, aisialdi-ontzien zonako kai-muturretik gertu dagoen habitat harritsu batean. Gainerakoan, arrantzan aritzen direnek txipiroiak, txitarroak, berdelak, eta abar arrantzatzen dituzte.

Esparruan ez da identifikatu **garrantzi bereziko inolako naturagunerik**. Hala ere, San Anton mendiko Natura Intereseko Eremuarekin duen mugakidetasuna kontuan hartuta, berezitasun hori hartu beharko da aintzat, haren ingurumen-balioei erreparatuta. Gainera, onura publikoko mendi izendatu zuten (1989ko martxoaren 6ko Foru Agindua).

Aztergai dugun zona Euskal Autonomia Erkidegoko **korridore ekologikoen eskualde-saretik urrun** dago, eta, zonaren ezaugarrien ondorioz eta hirigunetik hurbil dagoenez gero, ezinezkoa da sare horrekiko konexioa errazteko neurriak sustatzea.

**Paisaiari** dagokionez, portu-esparru hori hiribilduaren hirigune historikoaren ondoan dago, eta, hori dela eta, paisaia antropikoa du. Paisaia antropiko horretan, eraikinetako harriaren kolore grisaxka eta beigea nagusitzen diren arren, esparrua kostaldean dagoenez gero, bistaratzen den itsas paisaia ederraren kolore urdinxka nabarmentzen da. Portua 0 m-ko kotatik gertu dago; iparraldean, San Anton mendiaren kota handiagoa da (112 m), eta hegoaldean, hirigune historikoaren kota ere handiagoa da (25-30 m). Horrez gain, San Anton eta hirigunea lotzen dituen istmoan kokatzen dela eta, argi eta garbi menderatzen du itsasertzeko paisaia. Azalera handieneko ikusmen-arroa itsasokoa da, eta ikusmen-arro irekiagoa du ekialderantz (Malkorbe hondartza, Zarautz, Orioko itsaslabarrak...) mendebalderantz baino (Gaztetape hondartza, Getariako itsaslabarrak...). San Anton mendiko talaiatik ikus-eremua zabalagoa da, Matxitxako lurmuturretik (Bermeo) Higerreraingo (Hondarribia) eremu zabala hartzen baitu. Bestalde, San Anton hurbil dago iparraldean, eta tonu berdexkak dituen mendi-paisaia eskaintzen du. Tonalitate horiek berak ikusten dira hego-ekialdera eta hego-mendebaldera, mahastiak dituzten Eitzagako eta San Prudentzioko mendi-mazelak ikusten baitira.

Zarautz-Azpeitiko (Urola Kosta) Lurralde Plan Partzialak interes naturalistikoko enkabletzat jotzen ditu itsaslabarrak eta hondartzak —paisaia-balio handia izateagatik, besteak beste—. Alderdi hori jasotzen du, halaber, Zarautz-Azpeitiko (Urola-Kosta) Paisaiaren Katalogoak (2011ko abendua eta 2012ko maiatza), Zumaia-Getaria-Zarautz kostaldeko zerrenda interes paisajistiko bereziko eremutzat jotzen baitu (AEIP13) eta paisaia hori babesteko eta kudeatzeko eta haren balioa nabarmentzeko ekintzak proposatzen baititu. Hor barnean hartuko lirateke, batetik, Zarauzko eta Malkorbeko hondartzaren kostaldea eta, bestetik, Gaztetape hondartzaren eta Zumaiako portuko kai-muturraren arteko kostaldea. Halaber, irailaren 18ko 132/2018 Dekretuaren bidez, behin betiko onartu zen Zarautz-Azpeitia (Urola Kosta) Eremu Funtzionalaren Lurralde Plan Partzialaren 2. aldaketa, San Anton mendia nabarmentzen duen paisaiaren zehaztapenei buruzkoa.

EAEko Itsasertza Babestu eta Antolatze Lurralde Plan Partzialak ere Babes Zorrotz Berezia kategoriarekin aintzat hartzen ditu itsaslabarrak, San Antongoak barne, bai eta hondartza naturalak ere, balio natural handiko eremuak baitira, paisaia-balio handia baitute eta zaugarritasun handiko esparruak baitira. Gaztetape eta Malkorbe hondartzak, ordea, ez dira hondartza naturalen kategorian horren barruan sartzen, hiri-hondartzatzat jotzen baitira. Paisaia Katalogo horrek Getariako portua eta Urola Kosta Eremu Funtzionalako itsasertz osoa *Urola Kostako Itsasertza* (UdP01) deritzan paisaia-unitatearen barruan sartzen ditu. Zumaia-Getaria-Zarautz kostalde osoak balio ekologiko, estetiko eta naturalistiko berezia du eta zona horretan barnean hartzen da aztergai dugun esparrua. Bestalde, kostaldeko lerroarekiko paralelo bideratzen den N-634 errepideak errepide-begiraleku izaera du.

Getaria udalerriko itsasertzeko Paisaiaren Ekintza Planak (2015) ere Interes Paisajistiko Bereziko Eremutzat hartzen du Zumaia-Getaria-Zarautz kostaldeko zerrenda, eta haren helburuen artean dago espazio publikoen eta lorategien sarea hobetzea. Aztergai dugun esparruaz kanpo, Getariako sagua sartzen du espazio horien barruan, eta bereziki aditzera ematen du espazio horren balioa azpimarratu behar dela (Getariako funts eszeniko babestua) eta bertako landareta autoktonoa berreskuratu behar dela eta espezie inbaditzaileak desagerrarazi beharko direla. Getariako portuari dagokionez, adierazten du babestu, berreskuratu eta balioetsi beharreko balio historikoa, sinbolikoa eta identitarioa duela, paisaiaren gainerako balioekin integratu behar dela eta erabilera berriak eta turismoari lotutako jarduerak ahalbidetu behar dituela.

Hainbat helburu lortze aldera, Paisaiaren Ekintza Planak zenbait jarduketa planteatzen ditu Portuan, eta horien artean hauek nabarmentzen ditugu: arrantzaleen kofradiaren eraikin zaharra lehengoratzea eta balioestea; arrain-lonja zaharra leheneratzea (Tintaleku eraikina); portuko aparkaleku-erabilerak antolatzea; Txoritonpeko ertza hobetzea; Zarautzik eta Zumaiatik sarrerak estetikoki hobetzea eta indartzea (lorategiak, espazio publikoak); eta ingurunearekin bat ez datozen materialen erabilera mugatzea.

**Ingurumen-arriskuei** dagokienez, adierazi behar da portu-esparru honetako zenbait partzela sartzen direla kutsagarriak izan daitezkeen kokalekuen IHOBEren inbentarioan eta hura eguneratzeko zirriborroan. Geoeuskadi iturriari eta gure informazioari jarraituz, esparru hauek identifikatu dira:

Kokalek. kodea	Kokapena	Kokaleku mota	Egoera
20039-00002	Plan Bereziaren esparruan	Txoritonpe Industrialdea. 0 lokala	AKTIBOA
20039-00011	Zati batean Plan Bereziaren esparruan (mugan)	Portu kaleko 12an eta 13an berriki margotu eta egokitutako eraikina.	AKTIBOA
20039-00013	Plan Bereziaren esparruan	Gasolio-hornigailua	AKTIBOA
20039-00014	Plan Bereziaren esparruan	Gasolio-hornigailua	AKTIBOA
20039-00015	Plan Bereziaren esparruan	Gasolio-hornigailua	AKTIBOA

ITURRIA: IHOBE. Euskal Autonomia Erkidegoko lurzorua kutsa dezaketen jarduerak dituzten kokalekuen inbentarioak, eta bertan landua.

Lurzorua kutsatzea saihestu eta kutsatutakoa garbitzeko ekainaren 25eko 4/2015 Legearen arabera, aipatutako kokalekuetako edozeinetan kutsagarria izan daitezkeen jarduera baten erabilera aldatu eta bertan behera utzi aurretik, horren arabera jardun beharko da.

Uholde-arriskuaren gaiari dagokionez, URak eta Kantauriko Konfederazio Hidrografikoak egindako 2015-2021 Kantauri Ekialdeko Demarkazio Hidrografikoaren Uholde Arriskua Kudeatzeko Planak (2015-21) ez du uholde-arrisku nabarmeneko eremurik identifikatzen aztertutako esparru horretan. Ildo beretik, Nekazaritza, Elikadura eta Ingurumen Ministerioaren "MAGRAMA" atariko informazioak ere ez du uholde-arrisku nabarmeneko eremurik identifikatzen, eta esparru hau ez da ageri itsas uholdeen arriskuari buruzko mapetan (T=100), ez eta batez besteko eta noizbehinkako probabilitatea duten uholde-arriskuko eremuen mapetan ere (T=100).

Nekazaritza, Elikadura eta Ingurumen Ministerioko Kostaldearen Jasangarritasunerako Zuzendaritza Nagusiak (MAGRAMA) egindako Kostaldeko Klima Aldaketara Egokitzeko Strategiaren arabera (2015eko uztaila), Espainiako kostaldeko sistemak bereziki sentikorrek dira itsas mailak gora egiten badu, baita klimarekin lotutako beste aldaketa-faktore batzuekiko sentikortasun handikoak ere, hala nola uraren gainazaleko tenperaturen igoerarekiko, azidotzearekiko, ekaitzen ondoriozko aldaketekiko edo olatuen aldaketekiko (Kantauri itsasoan, azken 6 hamarkadetan, 0,8 cm/urteko igoera adierazgarria izan da olatu handienetan, olatu adierazgarriko altuerako 95 pertzentila). Hartara, Atlantiko-Kantauri aldean, itsasoaren batez besteko mailaren igoerak urteko batez besteko joera globalari jarraitzen dio: urteko 1,5 eta 1,9 mm, 1900 eta 2010 artean, eta urteko 2,8 mm eta 3,6 mm, 1993 eta 2010 artean. Testuinguru horretan, kontuan hartu beharko da, halaber, 2019ko uztailan behin betiko onartutako EAEko Lurralde Antolamenduaren Gidalerroetan jasotzen dena.

Muturreko uholde-gertaerek sistema sozioekonomikoan eragin ditzaketen ondorioek eta arriskuek —gaur egun jada bizi ditugunek— jarraipena izango dute klima-aldaketaren ondorioz eta, bereziki, itsas mailaren igoeraren ondorioz, baldin eta gaur egungo joera alderantzizkatzen ez bada. Ildo horretan, hau eman behar da aditzera:

- Orain arte hautemandako olatu-aldaketen proiektzioak pentsarazten du 2040an Kantauriko portuetako operatibitatea murriztuko dela.
- 2081-2100 aldian itsasoaren batez besteko mailaren igoera 50 cm-koa izango den egoera horren aurrean, kostako uholdeetatik babesteko obren kota handitu beharko da, baldin eta 1986-2005 aldian ikusitako uholde-gertaeren ondoriozko eszedentzia-maiztasun berari eusten bazaio, Kantauri itsasoan 40 eta 60 cm artekoa baita.
- Ipar Atlantikoko kostaldean itsas maila eta zaurgarritasuna handitzeko joerak kontuan hartuta, 2040. urtean Coruña, Kantabria eta Gipuzkoako 2008ko populazio osoaren % 2-3 inguru egongo da uholde iraunkorraren eraginpean. 2100. urterako horizontean, batez beste itsas maila 50 cm handituz gero, Pontevedra eta Gipuzkoa arteko kostaldean 2008ko populazioaren % 1 eta % 4 artean egongo da eraginpean —banaketa irregularra da probintzien arabera—. 2040. urterako zein 2100. urterako proiektzioak, dena dela, egokitzapena kontuan hartu gabe egin dira.

Ildo beretik, Klima Aldaketaren Aurkako 2050erako Euskal Estrategiak (2015eko urtarrila) adierazten du itsasoaren batez besteko maila 29 eta 49 cm artean igotzea espero dela, eta horrek XXI. mendearen amaierarako hondartzen zabalera % 25 eta % 40 bitartean atzeratzea eta estuarioetan uholde-arriskua handitzea eragin dezakeela.

Bestalde, aztertzen ari garen esparruan, berriz higitzeko arriskua duten bi eremu hartu behar dira kontuan, itsasertzeko zonekin bat datozenak.

Batetik, itsaslabarreko ezponda eta, mendebaldeko muturrean, portuko esparrua Getariako hirigunearekin mugatzen duen Menditxoko mendi-hegala —2013an lur-jausi arazo oso larriak izan zituen— egonkortuta daude oraingoz. Itsaslabarraren ipar-mendebaldea egonkortzeko, Viveros San Antón enpresatik oso gertu, 2 mm-ko lodierako altzairuzko sare erronboidal bat eta buloiak erabili ziren eta perimetro osoa altzairuzko kable bidez indartu zen. Menditxoko gainerako mendi-hegala, berriz, hormigoi armatuzko horma batez indartu zen, lursailera buloi bidez ainguratuta, eta lursailari atxikitako sareak eta kable-sareak ere erabili ziren.

Bestetik, Plan Bereziaren esparruaren iparraldeko muga osatzen duen San Anton mendian dagoen beste zonak mazela ezegonkorra du eurite handiko egoeretan; hori dela eta, babes-pantaila dinamiko bat jarri da. Dena dela, pantaila hori batzuetan ez da nahikoa izan, eta, besteak beste, Tholos plazako begiratokian eta Ketarri tabernan eragina izan du.



Menditxoko itsaslabarra





San Anton mendiaren hegoaldeko mazela

Bestelako gorabeheren balorazioari dagokionez, aditzera eman behar da ez dagoela lurzorua galtzeko edo biodibertsitatea narriatzeko arriskurik, eta baso-arriskua oso txikia dela. Ez dago kutsadura atmosferikorik edo akustikorik, eta jarduera sismikoa oso urria da (Arrisku Sismikoaren Mapak, 500 urteko aldirako metodo probabilista aplikatzearen emaitzazkoak, esparru horri gehienez IV-V eskalako intentsitatea ematen dio). Era berean, ez dago arrisku kimiko ezagunik (ez dago 96/82/EE Zuzentarauari edo SEVESO II Zuzentarauari —hasierako 82/501/EEE zuzentarauaren aldaketatik— atxikitako enpresarik), ezta salgai arriskutsuen garraiorik ere, portuko zerbitzurako gasolio-biltegiaren eta -hornigailuen hornikuntzaren kalterik gabe.

**Kultura-ondareari** dagokionez, udalerririk tokiko kultura-ondareko katalogo bat du, eta bertako elementu adierazgarrienak ez daude portuan. Nolanahi ere, hurbileko elementuen kultura-interesa nabarmendu behar da, hala nola hirigune historikoarena eta harresiarena, bai eta San Anton mendiarena ere. Katalogoak barnean hartzen du, halaber, tokiko irismeneko ingurumen-izaerarekin, Arrantzaleen Kofradia Zaharraren eraikina, gaur egun oso kontserbazio-egoera txarrean dagoena —bere garaian higiezin hori Euskal Autonomia Erkidegoko monumentu/monumentu-multzo izendatzeko proposatu zen, baina orain arte ez da halakorik gertatu—.

**Hirigintza-plangintzaren** esparruan, Getarian plangintza estrukturalako Arau Subsidiarioak daude indarrean. Dokumentu horrek portu-lurzoruko kalifikazio globala duen portuaren esparrua identifikatzen du; lurzoru hori hiri-lurzoru gisa sailkatzen du, eta, haren antolamendu xehatua definitzeko, Plan Berezi bat tramitatzea eskatzen du. Horretarako, bere garaian —indarrean dauden Udal Arau Subsidiarioak tramitatzean eta behin betiko onartzean— ingurumen-ebaluazioaren mende izan ziren helburu eta proposamen batzuk ezartzen ditu.

Amaitzeko, 2019ko martxoan aurkeztutako hasierako dokumentu estrategikoarekin eta hasierako eskaerarekin batera aurkeztutako Alternatiben Dokumentuko / Planaren Zirriborroko dokumentuan, portuan oinarritzen den **jarduera ekonomikoa** aipatzen da. Jarduera ekonomiko hori lotzen da, batetik, arrantza-jarduerekin eta ur-kiroletako jarduerekin eta, bestetik, turismo, ostalaritza, merkataritza eta zuzkiduraren arloko jarduerekin.

Esparruan ez dago bizitegi-erabilerarik.

### III.2. BILAKAERA, PLAN BEREZIAREN INDARRALDIAN ESPERO DEN KLIMA-ALDAKETA KONTUAN IZANIK.

Ez dago klima-aldaketaren ebidentziarik aztergai dugun esparruan, ez dago datu edo azterketa zehatzik, baina Plan Berezi honek eskura dituen ekintzak erraztu eta bultzatuko ditu, klima-aldaketaren inpaktuak, oro har, mugatzeko eta haren eraginetara egokitzeko, betiere aurrez adierazitakoaren arabera eta klima-aldaketaren estrategietan eta klima-aldaketaren arloko Europako politikan (2030 horizontea) jasotakoarekin bat etorritik. Bestalde, Klima Aldaketaren Aurkako 2050erako Euskal Estrategiaren helburuekin bat etorritik, plangintza-dokumentu hau saiatuko da klima-aldaketa arintzen eta klima-aldaketarekiko egokitzapena integratzen, lurraldea ez dadin etorkizuneko klimaren ondorioekiko hain zaurgarria izan eta, horrela, ekonomiaren, gizartearen eta ingurumenaren arloko balizko galerak muga daitezen.

Hartara, eta esparrua itsasertzean dagoenez gero, zenbatesten den itsas mailaren igoera baloratu beharko da, eta, bereziki, aintzat hartu beharko da ezarpen berriko esku-hartzeetan. Ildo horretan, Plan Bereziak aurreikusten du Malkorbe hondartzarako proiektatutako aurrealde berrian babes bat egitea, ur-kiroletarako zabaldegia handitzearen ondorioz. Dagoeneko garatuta dauden zonetarako, itsas altueraren bilakaera kontrolatzea proposatzen da, aparteko neurriak hartzeko beharra garaiz baloratzeko eta, hartara, aipatutako aurreikuspenen arabera, problematika horren arriskuak saihesteko eta, ahal den heinean, Getariako portuaren operatibitatea bermatzeko.

Motorrik gabeko mugikortasun-moduak indartzea, abiadura kontrolatzea eta irisgarritasuna hobetzea dira berotegi-efektuko gasen emisioak minimizatzeko kontuan hartzen diren beste alderdi batzuk.

Era berean, energiaren arloan efizientzia energetikoa bultzatuko da, eta, bereziki, argiteria publikoan esku hartuko da. Nolanahi ere, Euskal Autonomia Erkidegoko Sektore Publikoaren Jasangarritasun Energetikoari buruzko irailaren 22ko 178/2015 Dekretuan eta energia berriztagarrien erabilera xedatutakoa beteko da.

Gainera, hondakinak gaika biltzea eta kudeatzea eta material birziklatuak eta/edo balorizatuak ahal den neurrian erabiltzea sustatuko da, eta itsasora isurtzen diren hondakinak kontrolatuko dira, uraren kalitatea zaintzeko.

Era berean, aurrezpeneko, efizientziako eta energia berriztagarriko hiru helburuak planteatzen dituen Euskadiren 3E-2030 energia-estrategia berrian xedatutakoa beteko da.

## IV. LURRALDEAREN INGURUMEN-UNITATE HOMOGENEOAK

Aztergai dugun esparrua itsasertzeko paisaia-unitatean sartzen da batik bat, eta bertan Ingurumen Unitate Homogeneo (IUH) hauek bereiz daitezke:

### a) Unitate naturala. Hondartzak

Sistema natural lehenetsiaren unitate hau finkatu gabeko sedimentuak (lehentasunez harea) dituzten eremuei dagokie, eta Malkorbe eta Gaztetape hondartzekin lotzen da. Bi kasuetan, txikiak dira Plan Bereziaren esparruan sartzen diren zonak; Malkorben iparraldeko muturra sartzen da aztergai dugun esparruan, eta Gaztetapen, berriz, Portu kaletik eta harri-lubetatik hurbil dagoen ertzeko banda estua.

Zona horiek aisialdi-erabilera dute.

b) Unitate antropikoa.

Unitate honek ia Planaren azalera osoa hartzen du. Unitate honen dinamika oso lotuta dago hura modelatu duen giza jarduerarekin. Bertan garatzen diren erabilerek asko aldatu dute zonaren topografia naturala, eta portu-esparrua kokatzen deneko lurreko plataforma guztiz artifiziala da. Barnean hartzen dira: arrantza-jarduerarekin lotutako eraikin guztiak (lonja, kofradia berria eta zaharra...) eta ur-kiroletako jarduerarekin lotutako eraikinak —batzuk bertan behera utziak eta egoera txarrean daudenak—, bai eta erabilera horiekin lotzen den ur-geruza ere; kaiak; kai-muturrak; harri-lubetak; Txoritonpeko pabiloiak —besteak beste, Salanort kontserba-fabrika, San Antongo mintegiak, gazitegiak, izotz-fabrikak eta abar hartzen dituztenak—; sorospen-postua; Tintaleku; bideak; aparkalekuak; eta Malkorbe hondartzaren ondoko ezpondan dagoen landaredi erruderal-nitrofilo urria.



Lurralde horrek titulartasun publikoko portu-azpiegitura honekin lotutako erabilerak hartzen jarraituko du, bai eta erabilera horiekin bateragarriak izan daitezkeen gainerako erabilera guztiak ere; horrez gain, kontserbazio- eta mantentze-egoera ikusita, ingurumena berreskuratzeko eta paisaia integrazteko neurriak sustatuko dira. Horixe da, hain zuzen ere, Plan Bereziaren xedea.

Txertatzen den 2. planoan ikus daitezke Ingurumen Unitate Homogeneo horiek.

**V. PLANERAKO GARRANTZITSUA DEN EDOZEIN INGURUMEN-ARAZO, BARNEAN DIRELA, BEREZIKI, INGURUMEN-GARRANTZI BEREZIKO EDOZEIN ZONAREKIN LOTZEN DIREN ARAZOAK, HALA NOLA APLIKATZEKO DEN NATURAGUNEEI ETA ESPEZIE BABESTUEI ETA NATURA 2000 SAREKO ESPAZIO BABESTUEI BURUZKO LEGERIAREN ARABERA IZENDATUTAKO ZONEKIN LOTZEN DIREN ARAZOAK.**

Plan honek planteatutako proposamenetatik eta jarduketetatik ez da inolako eragin negatiborik ondorioztatzen Natura 2000 Sareko naturagune babestuetan, interes naturalistikoko eremuetan, onura publikoko mendi babesleetan, zuhaitz-formazio autoktonoetan eta/edo babestuetan, ur-ibilguetan, paisaia berezi eta/edo bikainetan, espezie babestuetan edo ingurumenaren aldetik sentikorrek eta kalitatekoak diren beste esparru batzuetan.



Berariaz eta hurbiltasunagatik, nabarmendu behar da ez duela eragin negatiborik Getariako Saguaren edo San Anton mendiaren gainean; izan ere, Plan Bereziaren esparruaz kanpo dago, eta interes naturalistikoko eremutzat jotzen da, bai Lurralde Antolamenduaren Gidalerroetan, bai Zarautz-Azpeitia (Urola Kosta) Eremu Funtzionaleko Lurralde Plan Partzialean, bai eta Getariako egungo Arau Subsidiarioetan ere.

## **VI. NAZIOARTEKO, EUROPAR BATASUNEKO, NAZIOKO, AUTONOMIA-ERKIDEGOKO ETA FORU ETA TOKIKO ESPARRUETAN FINKATUTAKO INGURUMENA BABESTEKO HELBURUAK, PLANAREKIN ZERIKUSIA DUTENAK, ETA HELBURU HORIEK ETA EDOZEIN INGURUMEN-ALDERDI KONTUAN HARTZEKO MODUA.**

Dokumentu honen I. atalean, Plan Berezi honen helburu nagusiak jaso dira, bai eta plan hori idazteko kontuan hartu diren planak, estrategiak, jasangarritasun-dokumentuak eta ingurumen-legeria ere (atmosfera egindako emisioak, zarata, ura, isurketak, kostaldea, lurzoru kutsatuak, hondakinak, biodibertsitatea, landaredia, paisaia, irisgarritasuna, eta abar). Dokumentu eta legeria horietan jasotzen diren ingurumena babesteko eta jasangarritasunerako irizpideak hartu dira abiapuntu gisa, eta plana idazteko eta egiteko prozesu osoan hartu dira kontuan.

Atal honetan ez da uste aipatutako dokumentu bakoitzaren helburuen zerrenda zehatza egin behar denik —dokumentu horiek zuzenean kontsulta daitezke—; uste da Planak ingurumena babesteko eta jasangarritasunerako irizpide horiei nola erantzuten dien eman behar dela aditzera.

Testuinguru horretan, lehentasuneko jarduketako-ildoak zuzentzen dira ura, atmosfera, itsasertza, baliabide naturalak, paisaia, biodibertsitatea, ingurumen-arriskuak, kultura-ondarea, ingurune ekonomikoa eta osasuna babestera, eta, horren arabera, zenbait proposamen eta neurri planteatu dira, besteak beste:

- Itsasertzaren eta itsas sistemaren babesa, kontserbazioa eta hobekuntza kontuan hartu dira, eta baztertu egin dira a priori kontuan hartu ziren baina itsasertzaren eta itsas ohearen azalera gehiago okupatzea zekarten soluzioak; hortaz, jarraipena ematen zaie isurketak kontrolatzeko eta uraren kalitatea kontrolatzeko lanei, eta aurreikusten da portuko aurrealde eraikia leheneratzea eta bertako ingurumena hobetzea.
- Klima-aldaketaren arazoari lehentasunez irisgarritasun- eta mugikortasun-baldintzak hobetzearen bidetik heldu zaio, bai eta esku-hartze berrietan zabaldegien sestra igotzeko aukera baloratzea edo, hala badagokio, horien ertzeko hormak altxatzea planteatuz.
- Biodibertsitatearen babesa, egun dauden espezie inbaditzaileak kontrolatuz.
- Aurrezpena eta efizientzia baliabideen erabileran eta horien eta hondakinen kudeaketan, baita lurraldearen okupazioan ere, ekoizpen- eta kontsumo-eredu jasangarriagoak bermatzeko —horretarako, argiteria publikoaren arloan, eraikinak birgaitzearen arloan eta aurreikusitako eraikin berrien eraikuntzaren arloan energia-efizientzia sustatzea planteatzen da—; berrerabiltzearen eta birziklatzearen sustapena; saneamenduaren eta isurketen tratamenduaren hobekuntza; eta baliabideen (lurzoruen, uraren, airearen...) eta portu-ingurunearen berezko erabileren kontrola; besteak beste.
- Ingurumen-arriskuen kontrola zaindu da itsas-mailaren uholde- eta igoera-arriskuak arintzen saiatzeko neurriekin, zarata arintzeko neurriekin eta uren eta kutsatuta egon daitezkeen lurzoruen kutsadura txikiagotzen saiatzeko neurriekin, bai eta itsaslabarrak egonkortzeko hartutako eta hartu beharreko neurriekin ere.

- Getariarren bizi-kalitatea eta ongizatea hobetzeko, portu-esparru atsegina eta erakargarria bultzatu da, betiere ingurumenaren integraziotik eta zaintzatik eta biztanleriaren nortasun-ezaugarriak zaintzetik; horretarako, zenbait neurri hartu dira, hala nola hutsik eta/edo gaizki kontserbatuta dauden eraikinetan esku hartzeko proposamena eta paisaiatz gozatzeko begiratokiak sortzea edo horien balioa nabarmentzea, bestek beste.

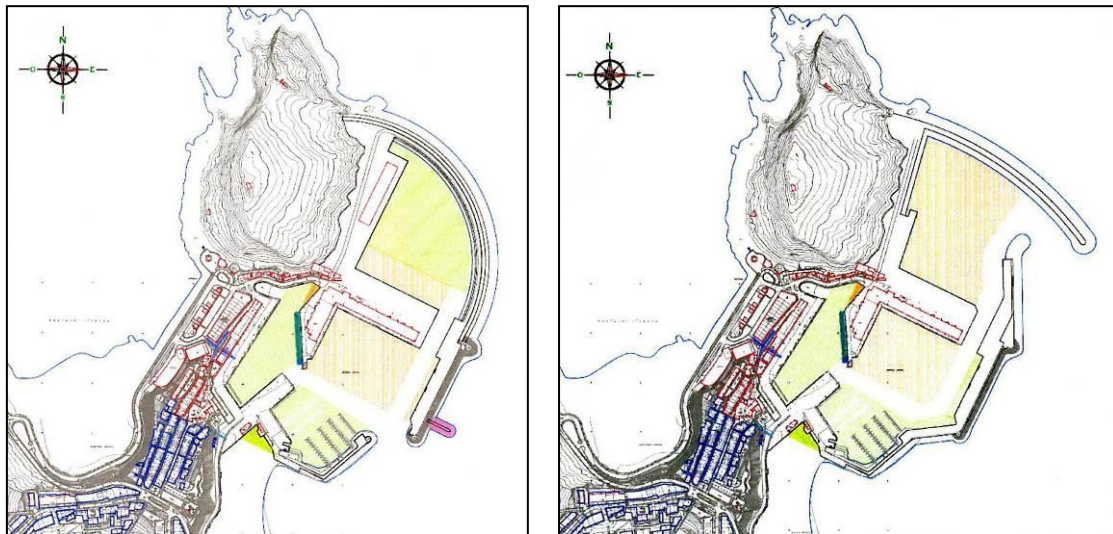
Jarraipen-mekanismoei dagokienez, Ingurumen Azterketa Estrategiko honen X. atalean aipatutako neurri eta proposamen batzuei lotutako adierazle batzuk jasotzen dira, aipatutako ingurumena eta jasangarritasuna babesteko helburuen aplikazio- eta betetze-maila aztertzeko eta ebaluatzeko.

## VII.- INGURUMENAREN GAINEAN IZAN DITZAKEEN ONDORIO ADIERAZGARRIAK

### VII.1.- PLANAREN PROPOSAMENAK ETA JARDUKETAK. AINTZAT HARTUTAKO ALTERNATIBAK

Plan Berezia formulatzeko prozesuan, azkenean, hiru alternatiba hartu dira kontuan. Horiek bat datoz Planaren ingurumen-ebaluazioaren prozesua hasteko eskabidearekin batera aurkeztu zen Plan Berezia alternatiben zirriborro-dokumentuan 0, 1. eta 2. alternatiba gisa identifikatutakoekin.

Hala erabaki da, zenbait aditurekin erkatu ondoren, hurbileko horizonte baterako prozesuan 3. eta 4. alternatibak aurretiaz baztertu ondoren.



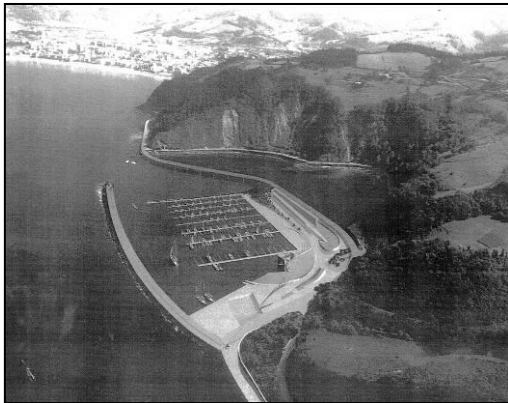
Berenguer ingeniaritza-entresaren 4. alternatibari dagozkion proposamenak, 2016

Ondorioz, 0, 1. eta 2. alternatibak jarri dira ingurumen-ebaluazioaren pean, Plan Berezia idazteko prozesuarekin batera. Hala ere, prozesuaren ondorioz, hemen aurreratu da soluzio gisa proposatzen dela "1." alternatiba, portuaren baldintza funtzional eta ingurumeneko orokorrak hobetzen dituen, aldaketa berezirik gabe, eta sinergia garrantzitsuak lortzen dituen kaien eta eraikinen erabilera optimizatzearen ondorioz.

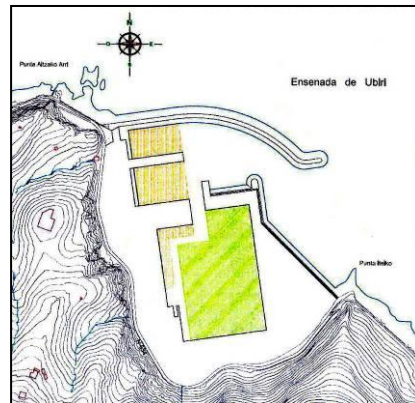
Lanen testuinguruan, Getariako portuaren ahalmenak zabaltzeko kontuan hartu dira, halaber, aspalditik aztertzen ari diren beste soluzio batzuk.

Horien xedea da Ubiriko senadia, Getaria eta Zarautz artean dagoena. Horren bidez, portuaren edukiera nabarmen handitzeaz gainera, aldi berean, saihestu egingo litzateke San Anton mendiaren oinarriari eragitea (4. alternatibaren geratuko gertatzen dena), eta aukera emango litzateke kostaldeko errepidearen trazadura puntu horretan “aldatzeko” eta etengabe lur-jausiak izaten dituen mazelatik aldentzeko.

Jarraian datozen grafikoetan, Europrincipia, SL ingeniari-taldea 1996an eta, berrikiago, Berenguer ingeniari-taldea proposatutako soluzioak jasotzen dira.



Ubiri. Europrincipia, SL 1996



Ubiri. Ingeniería Berenguer, 2016

Planak, ebaluazio horretatik eta hura sortzeko prozesutik etor daitekeenarekin bat etorritik, bazter utzi gabe hura jendaurrean jartzetik etor daitekeen guztia, “1.” alternatiba garatzea proposatzen du, eta, dokumentu honen II.2 atalean adierazitakoa kontuan hartuta, “0” alternatiba baztertzea proposatzen du.

Aztertu diren hiru alternatiben irismena azaltzeko, jarraian horietako bakoitzaren edukari buruzko aipamen labur bat egingo da.

- “0” alternatiba

“Ez jarduteko” aukera da, hots, portu-zona gaur egungo egoeran mantentzekoa. Getariako Arau Subsidiarioek —duela zortzi urte onartu zituzten behin betiko— porturako plan berezi bat eskatzen dute, eta ekimen hori justifikatu eta esku hartzea eskatzen duten zenbait helburu zehazten. Arau Subsidiario horiek ingurumen-ebaluazioaren xede izan ziren bere garaian.

Ez bada jarduten, hots, alternatiba hau hautatzen bada, ez zaio erantzuten agindu horri, ezta gaur egun Getariako portuak duen egoerari ere. Azken urteetan, udalerrian hobekuntza nabarmena egon da hirigintzari eta ingurumenari dagokienez, eta ezinbestekoa da hobekuntza hori portura ere zabaltzea.

Kontuan hartzekoa den arren, hierarkian gorago dagoen plangintzaren zehaztapenek honelako aukera bat baztertzen dutela ulertzen da, ez bailieke erantzungo planteatzen diren helburuei eta hautematen diren premiei. Erabaki hori dagoeneko baliozkotu da Udalaren Arau Subsidiarioetako lehen aipatutako ingurumen-ebaluazioaren ildotik.

- "1." alternatiba

"1." alternatiba da esparruaren antolamenduan esku hartzea, baina ur-geruzaren erabileran gehiegi eragin gabe; hala, kaien eta lehorreko eraikinen erabileraren berrantolamendua proposatzen da, gaur egungo egoera mantenduta dartsenen erabilerari dagokionez, nagusiki arrantza-erabileretarako baliatzen baitira, baina erabilerara mistoak alde batera utzi gabe.

Erantzuna ematen die arrantzako eta ur-kiroletako premiei, baina azken horiei a priori irtenbiderik eman gabe, Planaren denbora-mugan, amarraleku-eskari gehigarriari dagokionez.

Alternatiba honek ez du inpaktu nabaririk eragiten, eta mesede egin diezaiokie portu osoaren ingurumen-hobekuntzari.

- "2." alternatiba

"2." alternatiba "1." alternatibaren antzekoa da, baina, lehenengoaren aldean, ur-geruzaren erabileren banaketari ere ekiten dio; ildo horretan, kirol-ontzietarako azalera handitzen dira, barnealdeko dartsenen haiantzako zati bat gordeta.

Beraz, kaiak eta lehorreko eraikinen erabilerak berrantolatzea proposatzen da; aldi berean, oreka berria bilatzen da arrantza-erabileretako eta ur-kiroletako erabileretako ur-geruzaren azalera.

Horrek, neurri batean, arrantza-ontzidira azalera murrizten du (nahikoa geratzen zaiola ulertuta), eta ur-kiroletako erabilerari irtenbideak ematen dizkio, dagoen amarraleku-eskariari eta intereseko beste erabilerara batzuei erantzuna emateko.

Halaber, kaiak eta eraikinen lehorreko erabilerak berrantolatzea proposatzen da.

Alternatiba honek ez du inpaktu nabaririk eragiten, eta mesede egin diezaiokie portu osoaren ingurumen-hobekuntzari.

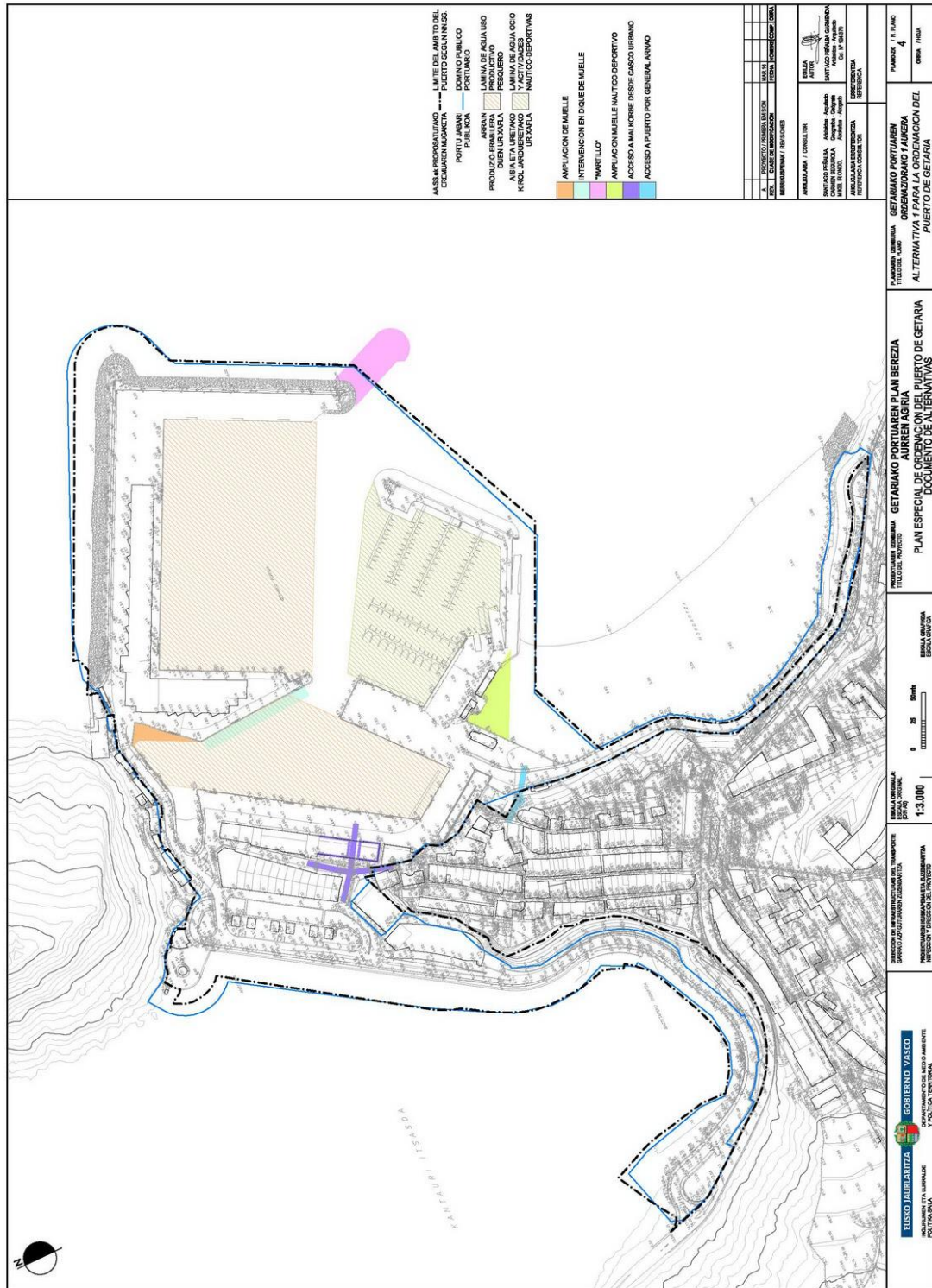
Jarraian, 0, 1. eta 2. alternatibetako bakoitzari dagozkion proposamenak adierazten dituzten grafikoak jasotzen dira, Planaren ingurumen-ebaluazioaren prozesua hasteko eskabidearekin batera aurkeztu zen Plan Bereziaren alternatiben zirriborro-dokumentuan agertzen ziren bezala.







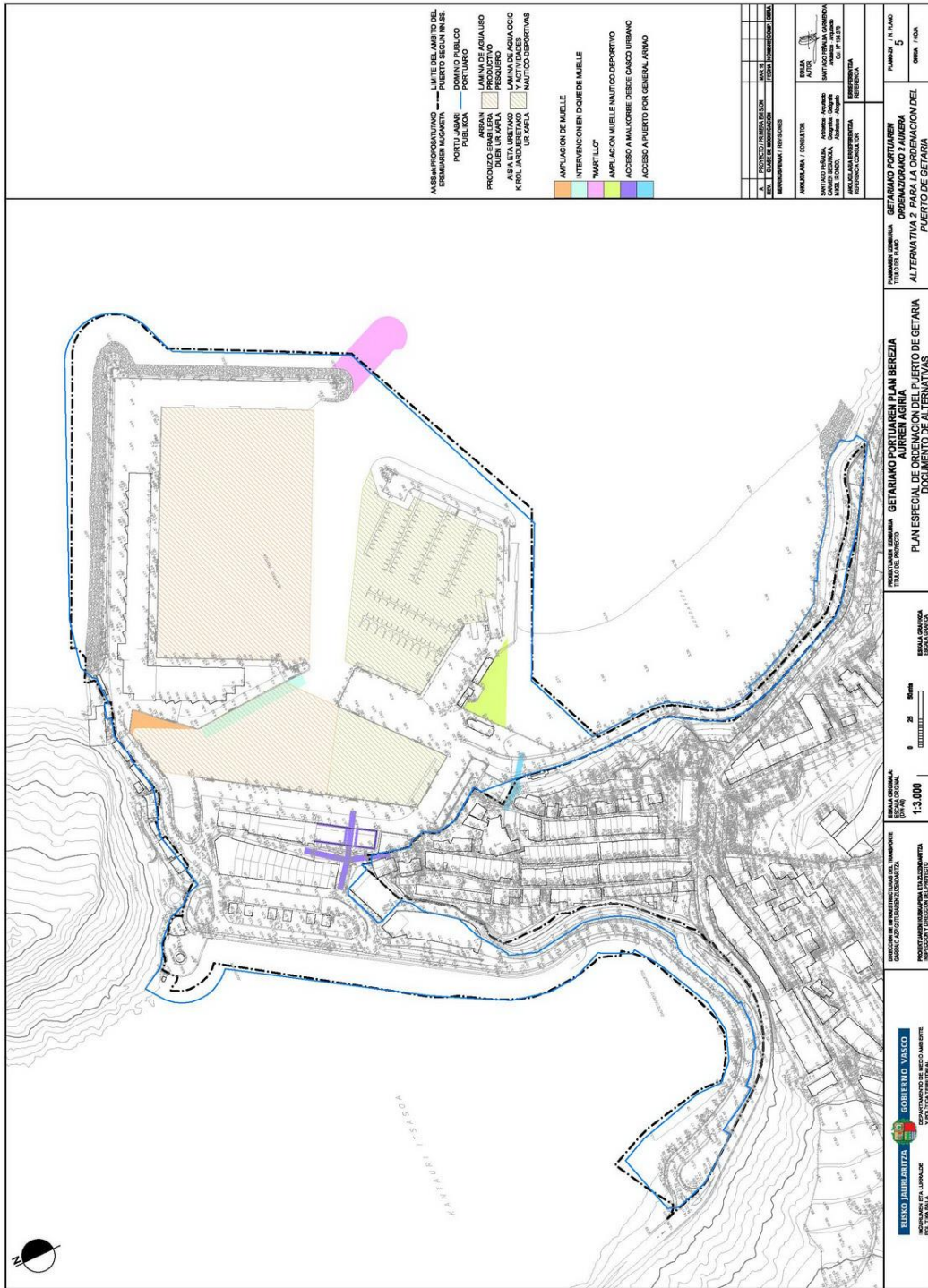
“1.” alternatiba



DILIGENCIA: Para hacer constar que el presente documento corresponde al expediente de Ordenación del Puerto de Getaria, aprobado inicialmente mediante Orden de 1 de diciembre de 2020, del Consejo de Planificación Territorial, Vivienda y Transportes. EGINBIDEA: Jasota gera dadin dokumentu hau dagokiola Getariako Portuko Antolamenduko Plan Bereziaren espedienteari. Horrek, Lurralde Plangintza, Etxebizitza eta Garraioetako sailburuaren 2020ko abenduaren 1eko Aginduarien bidez jasota zuten hasierako onespena.

Oharra: Hasieran planteatutako eta goiko irudian jasotako proposamenari dagokionez, Plan Berezian ez da planteatzen eraikuntza-soluzioak zehaztea (harri-lubetak, mailua...), eta, bestalde, Arnao Jenerala kalea barruko kaiarekin lotzeko soluzio ez hain erasokorraren alde egin da.

“2.” alternatiba



Oharra: Hasieran planteatutako eta goiko irudian jasotako proposamenari dagokionez, Plan Berezian ez da planteatzen eraikuntza-soluzioak zehaztea (harri-lubetak, mailua...), eta, bestalde, Arnao Jenerala kalea barruko kaiarekin lotzeko soluzio ez hain erasokorraren alde egin da.



## VII.2.- PLANAREN PROPOSAMEN ETA JARDUKETEN ONDORIO ESANGURATSUAK IDENTIFIKATZEKO ETA BALORATZEKO INGURUMEN-IRIZPIDEAK

Inpaktua terminoa giza ekintza baten ondorioz ingurunea aldatzearekin lotzen da, eta ingurumen-faktoreen bat edo aldatutako faktorearen edo dagokion ingurumen-sistemaren balioa aldatzea dakar berekin.

Ingurumen-inpaktua jarduera batek ingurumen-faktore batean duen eraginak identifikatzen du, eta bi elementu horiek, ekintzak eta faktoreak, esplizitu geratu behar dute. Inpaktuak jaso ditzaketen inguruneko faktoretzat hartzen dira nabarmen eraginpean gera daitezkeen inguruneko elementuak, ezaugarriak eta prozesuak, eta, ekintzatzat hartzen da kausa-efektu erlazioan esku hartzen duen alderdi aktiboa. Eta, testuinguru horretan, ingurumen-adierazlea izango litzateke aldaketa-eragile batek eragindako edo eragin diezaiokeen ingurunearen elementua, eta honela definituko litzateke: “*ingurumen-inpaktu baten adierazpen neurgarria*”.

Ingurumen Azterketa Estrategikoaren atal honi ekiteko, ingurumen-faktore eta -adierazle batzuk identifikatu dira alde zuzenetik, planteatutako proposamenen ondoriozko aldaketaren garrantzia eta eragina ebaluatzeke ekosistemaren elementu bakoitzerako. Ingurumen-adierazleen hautaketa baldintzatu dute bai hasierako lurraldearen berezko ezaugarriek —aspalditik eraldatuta dago—, bai plangintza-maila honetan dagoen informazio- eta zehaztaperen-mailak (ondorioen ex ante ebaluazioa, behin betiko onarpenaren fasearen eta, jakina, proiektuaren fasearen aurreko informaziotik abiatuta).

Adierazle eta faktore horiei esker, oro har baloratu ahal izan dira, laneko eskala eta une horretan, ingurune fisikoaren eta sozio-ekonomikoaren gaineko inpaktuak, biak ere ez baitaude berezita. Kasu batzuetan, baztertu egin da adierazle gehiago sartzea, uste zelako afekzioa ez zela esanguratsua, edo adierazle gehiago sartzeak ez zuela balorazio berezirik ekartzen edo, are, azterketari argitasuna kentzen ziolako.

Ingurumen Azterketa Estrategiko (IAE) honen xede-lurraldea Getariako Portua da. Lurralde hori ia erabat bat dator portuaren gaur egungo portu-jabari publikoko zonarekin, azkenean aurkeztu diren proposamenak lurralde horren barruan egiten baitira. Berriz ere nabarmendu behar da espazio eraldatua eta aspalditik itsasora irabazitakoa dela, substratu naturalik eta lotutako landaretzarik gabea, eta horren lurzorua hiritartzat sailkatuta eta portutzat kalifikatuta dagoela indarrean dauden Arau Subsidiarioetan.

Aipatutakoa kontuan hartuta, hauek dira aztertutako ingurunearen eta garatu beharreko jarduketaren ezaugarrien arabera hautatutako inpaktuen faktoreak eta adierazleak:

- Atmosfera. Airearen kalitatea.
- Geologia eta geomorfologia. Arrisku geologikoa; higadura-prozesuak eta -arriskuak; mailegu-materiala; eta hondakinen sorrera.
- Itsasertza. Itsas ohearen okupazioa; hondartzaren okupazioa; kosta-lerroa; itsas dinamika sedimentarioa; eta uren kalitatea.
- Lurzorua. Iragazgaiztutako azalera eta kutsagarriak izan daitezkeen jarduerak dituen lurzorua handitzea.
- Fauna. Hegazti-fauna.
- Paisaia. Paisaiaren kalitatea eta paisaia-begiratokia.
- Biztanleria. Biztanleriarengan duen eragina, hautsa areagotzearen, eragozpenen eta abarren ondorioz.
- Bitarteko ekonomikoa. Ur-kiroletako erabilera; arrantza-erabilera; eta enplegu-sorkuntza.
- Mugikortasuna eta irisgarritasuna. Irisgarritasuna hiri-eremuan eta kanpoko sarbide-azpiegituran. Zerbitzu-azpiegiturak. Zerbitzu-azpiegiturak.
- Kultura-intereseko elementuak. Kultura-intereseko ondasunak.

### VII.3.- ERAGIN ESANGURATSU PROBABLEAK

Getariako portu-esparruaren ingurumen-ezaugarriak Ingurumen Azterketa Estrategiko honen III. atalean aztertu ondoren, ingurumen-faktore baten edo gehiagoren egoeran aldaketa eragin dezaketen Plan Bereziko proposamenak identifikatu dira, baita aldaketa horren izaera eta ingurumen-kalitateari begira dituen ondorioak ere. Ondoren, aldaketak ingurumen-kalitatean izandako aldaketari eta azterketaren xede den eremuan horrek duen eraginari buruzko balorazioa lortu da.

Ingurumen-eraginak identifikatu, kuantifikatu eta baloratzeko, Ingurumen Ebaluazioari buruzko abenduaren 9ko 21/2013 Legean definitutako kontzeptu teknikoak erabili dira. Horretarako, inpaktuak negatibotzat edo positibotzat jotzen dira; zuzenekatuz, zeharkakatuz, sinpletzat, metagarritzat, sinergikotzat, iraunkortzat, aldi baterakotzat, itzulgarritzat, leheneragarritzat, leheneraezintzat, aldizkakotzat, irregulartzat, jarraitutzat edo etentzat ezaugarritzen dira; eta bateragarritzat, neurrizkotzat, larritzat edo kritikoak baloratzen dira.

Hau da aztergai diren ingurumen-afekzioen balorazioa:

#### - ATMOSFERA

Airearen kalitatea. Airearen kalitatea aldatu egingo da obren fasean, partikulen immisio-mailak handitu egingo direlako, batez ere egin beharreko betelanean eta portuko erabilerei zerbitzua emateko eraikuntza-obra berriaren ondorioz, eta ez da baztertu Portu kaleko eraikinen bat birgaitzeko aukera, esparrutik kanpo. Horri guztiari gehitu beharko zaizkio ibilgailuen trafikoa (kamioiak, makineria, etab.) areagotzearen ondoriozko kutsatzaileak (karbono monoxidoa, nitrogeno oxidoak, anhidrido sulfurosoa, etab.), lanek irauten duten bitartean. Baina, bestalde, kokalekuaren ezaugarri topografikoak sakabanaketaren aldekoak dira, batez ere ekialderantz, ipar-ekialderantz, hego-ekialderantz eta mendebalderantz. Horregatik guztiagatik, inpaktuak negatiboak, zuzenekoak, metagarria, epe laburrekoak, aldi baterakoak, itzulgarria, leheneragarria, irregularra eta etena dela jotzen da, eta bateragarritzat kalifikatzen da.

Ustiapen-faseari dagokionez, une honetan ez da uste airearen kalitatean aldaketa esanguratsurik egongo denik egungo egoerarekin alderatuta.

#### - GEOLOGIA ETA GEOMORFOLOGIA

Higadura-prozesuak eta -arriskuak. Planari lotutako jarduketaren ondorioz, ez da uste portu-esparruan higadura-prozesuak eta -arriskuak areagotuko direnik. Hori bai, arrisku handiko zona batzuk esparrutik kanpo daude, ertzetako eremuetan. Horiek bat datoz, batez ere, Menditxoko itsaslabarrarekin, nahiz eta oraingo kontrolatuta dauden duela urte gutxi batzuk egindako azken jarduketaren ondoren, baita San Anton mendieren magalekin ere. Horien guztien kontrola eta jarraipena egiten da.

Maileguen materiala. Obren fasean, gaur egungo portu-zabalgunean sartuko den azalera berria egokitzeko lanei ekiteko, betelan-materialaren bolumena txikia beharko da. Une honetan, ez dakigu material hori nondik datorren, eta hobe da material hori hondakinak (agregakin siderurgikoak edo antzekoak) balorizatuz etorritakoa izatea edo garai bereko obraren bateko materiala aprobetxatzearen ondoriozkoa izatea, harrobiko materiala ateratzetik etorritakoa baino. Ziurgabetasun horren ondorioz, une honetan ezezaguntzat baloratzen da afekzioa, nahiz eta adierazten den isuriak edo bestelako materialak berrerabiliz gero efektu positibo baten aurrean egongo litzatekeela (baliabide naturalen kontsumo txikiagoa, zabortegeien saturazioa saihestea, paisaiari eustea...), eta, aitzitik, harrobiko materiala erabiltzea erabakitzen bada, afekzioa negatiboak izango litzatekeela.

Hondakinak sortzea. Obren fasean hainbat motatako hondakinak sortuko dira (geldoak, hirikoak eta/edo arriskutsuak, azken horiek, batez ere, makineria mantentzeari eta prest jartzeari lotuak

—olio erabiliak, iragazkiak, etab.—), eta arlo horretako legeriaren arabera kudeatu beharko dira. Horrenbestez, eragin hori negatiboa, zeharkakoa, sinergikoa, epe laburrekoa, aldi baterakoa, itzulgarria eta leheneragarria dela jotzen da, eta bateragarritzat kalifikatzen da.

Ustiapen-fasean, une honetan, ez da uste hondakinak nabarmen areagotuko direnik gaur egun sortzen denaren aldean, baina horrek ez du esan nahi hondakin guztiak behar bezala biltzeko eta kudeatzeko neurriak ezarri behar ez direnik.

#### - ITSASERTZA

Itsas ohearen okupazioa. Portu zaharraren ekialdeko muturrean, itsas ohea (portuko jabari publikoko zona) dagokion betelanaren eraginpean izango da, kaiko zona horren azalera handitzeko. Kontuan izanda eraginpeko azalera txikia dela (200 m<sup>2</sup> inguru), ez dela ezagutzen bertan intereseko espezierik dagoenik eta eremuak ez duela kalitate ekologikoa handirik, afekzioa negatiboa, zeharkakoa, epe laburrekoa, iraunkorra, itzulezina, leheneraezina eta jarraitua dela jotzen da, eta bateragarritzat kalifikatzen da.



Portu zaharraren dartsena

Hondartzaren okupazioa. Malkorbe hondartzaren iparraldereneko zona, portuko egungo ur-kiroletako instalazioetatik hurbil —portuko jabari publikoko zona—, betelanaren eraginpean egongo da ur-kiroletako dartsenatik gertu dagoen egungo zabalgunearen kotaraino. Bertan daude sorospen-postua, ur-kiroletako hainbat instalazio eta Balearri jatetxea. Batez ere hareez osatuta dagoen finkatu gabeko sedimentu-jalkinen zona hori sortu zen portuaren hegoaldeko kaimuturra egin ondoren, eta, era berean, Malkorbe hondartza handitzea ekarri zuen. Afekzioa iparraldereneko muturrean dago, eta 400 m<sup>2</sup> inguru hondartza desagertzea dakar. Hori ondorio negatiboa, zuzeneko, epe laburrekoa, iraunkorra, itzulezina eta leheneraezina dela jotzen da, eta bateragarritzat kalifikatzen da.





Malkorbe hondartza.

Kosta-lerroa. Ez da jotzen aurreikusitako jarduketek eragin nabarmenik izango dutenik kostaleroan, egun duen fisionomiari eta okupazioari eutsiko baitio, oro har.

Itsas dinamika sedimentarioa. Ez da jotzen aurreikusitako jarduerak, bereziki hondartzako eta Portu Zaharreko betelanekin zerikusia dutenek, nabarmen eragingo dutenik itsas dinamika sedimentarioan, eragindako azalera txikia baita.

Uren kalitatea. Obren fasean, maileguak hartzeko unean, itsasoko uraren kalitatea alda daiteke, solido esekiak eta uhertasuna areagotzearen ondorioz. Afekzio posible hori negatiboa, zuzenekoa, metagarria, epe laburrekoa, aldi baterakoa, itzulgarria, leheneragarria eta etena jotzen da, eta bateragarritzat kalifikatzen da.

#### - LURZORUA

Iragazgaiztutako azalera handitzea. Portu-esparruaren azalera iragazgaiztua pixka bat handituko da, Malkorbe hondartzaren eta Portu Zaharreko dartsenako ur-geruzaren ertzeko zonetan aurreikusitako jarduketan ondorioz. Hau da, afekzioa negatiboa, zeharkakoa, sinergikoa, epe laburrekoa, iraunkorra, itzulezina, leheneraezina eta jarraitua dela jotzen da, eta bateragarritzat kalifikatzen da.

Kutsagarriak izan daitezkeen jarduerak dituzten lurzorua. Irailaren 30eko 165/2008 Dekretuaren bidez onartutako Euskal Autonomia Erkidegoko "Lurzorua kutsa dezaketen jarduerak dituzten kokalekuen inbentarioa"ren —IHOBE— eta erakunde horren beraren datu-baseko informazio eguneratuaren arabera ("Inbentarioa eguneratzeko zirriborroa", 2008az geroko aldaketak jasotzen dituen), esparru honetan badira ezaugarri horiek dituzten zenbait kokaleku, hots: hiru gasolio-hornigailu, Txoritonpe industrialdeko 1. lokala eta Portu kaleko 12 eta 13 zenbakietan helbidea duen berriki pintatutako eraikin bat. Hala ere, Plan Bereziak finkatzen dituenek, ez da aurreikusi, a priori, kokaleku horiek leheneratzea.



DILIGENCIA: Para hacer constar que el presente documento corresponde al expediente del Plan Especial de Ordenación del Puerto de Getaria, aprobado inicialmente mediante Orden de 1 de diciembre de 2020, del Consejo de Planificación Territorial, Vivienda y Transportes. EGINBIDEA: Jasota gera dadin dokumentu hau dagokiola Getariako Portuko Antolamenduko Plan Bereziaren espedienteari. Horrek, Lurralde Plangintza, Etxebizitza eta Garraioetako sailburuaren 2020ko abenduaren 1eko Aginduren bidez jaso zuten hasierako onespena.

Kaiko gasolio-hornigailuetako bat.

#### - FAUNA

Hegazti-fauna. Portu-esparruaren inguruetan dauden kostaldeko eta uretako hegazti interesgarrien komunitateek ez dute eragin nabarmenik jasoko Plan Bereziaren ondorioz. Hegazti horietako bat ere ez dago galzorian, indarrean dagoen legeriaren arabera.

#### - PAISAIA

Paisaiaren kalitatea. Obren fasean, proposatutako jarduketek paisaian afekzioa sortuko dute. Afekzio hori negatiboa, zuzenekoa, sinplea, aldi baterakoa, epe laburrekoa, itzulgarria eta leheneragarria dela jotzen da, eta bateragarritzat kalifikatzen da.

Hala ere, erabilera- edo ustiapen-fasean, paisaiak ez du eragin nabarmenik jasoko. Paisaia honek bereizgarri ditu, batez ere, batetik, portuko itsas fatxada hiritarra, naturaltasunik gabea, nahiz eta badituen elementuak esparruan bertan (hondartzak, ur-geruza...) eta inguruetan (Getariako arratoia, itsaslabarrak...), eta, bestetik, aldaketa nabarmenik izango ez duen kostalerra. Lehorreko esparrutik, portuko zabalgunearen azalera handitzea ekarriko duten betelan artifizialek eta hegoalderen dagoen zonako eraikuntza berriak ez dute ikus-intrusio nabarmenik ekarriko, kontuan hartuta portu-esparru horretan eta bere ingurune hurbilenean (hirigune mugakidea) gaur egun dauden erabileren eta jarduketaren berezko garrantzi txikia.

Hala ere, Planak hiri-antolamenduko eta hutsik eta/edo egoera txarrean dauden eraikinak birmoldatzeko hainbat jarduketak proposatzen ditu, baita haiek hirigintzaren eta ingurumenaren hobetu eta integratzeko jarduketak ere. Beraz, inpaktua positiboa, zuzenekoa, sinplea, epe ertainekoa, iraunkorra eta jarraitua izango litzateke.

Paisaia-begiratokia. Planak portuan begiratoki bat sortzea proposatzen du. Horrek Getariako paisaiaren pertzepzioa baliaraziko duten kartelak edo interpretazio-mapak izango ditu. Hala, ekialderantz ikusi ahal izango den itsas paisaian, Zarautz eta Orio, Mendizorrotz eta Pagoeta mendiak, etab. nabarmenduko dira, eta mendebalderantz eta hego-mendebalderantz, hirigunea eta Getariako mahastiak, besteak beste. Turismoa erakartzeko puntu horrek eragin positiboa, zeharkakoa, sinplea, epe ertainekoa, iraunkorra eta jarraitua dela jotzen da. Bestalde, udal-paisaiarako planean proposatutakoari erantzuten dio.



Ikuspegia portutik Zarautzerantz eta Iñurizarantz.

### - BIZTANLERIA

Biztanleriaren gaineko eragina soinu-maila, hautsa, trafikoa, etab. areagotzeagatik. Obren fasean, aurreikusitako jarduketei ekiteko beharrezko obrek berekin ekarriko dute portuan bertan eta Getariako hirigunean bizi direnek eta/edo bertan lan egiten dutenek jasan beharreko soinu-maila, hautsa, eragozpenak, etab. areagotzea (materiala duten kamioien sarrera eta irteera, makineria desberdina erabiltzea, etab.). Nabarmendu behar da portu-esparruan ez dela jenderik bizi, baina bertan lan egiten dela, eta esparru honek hirigunearekin muga egiten duela. Horregatik guztiagatik, ondorio hori negatiboa, zeharkakoa, aldi baterakoa, sinergikoa, epe laburrekoa, etena/jarraitua, itzulgarria eta leheneragarria dela jotzen da, eta bateragarritzat kalifikatzen da.

### - BITARTEKO EKONOMIKOA

Ur-kiroletako erabilera. Plan Bereziak proposatzen du Portuko zabalgunearen azalera handitzea hegoaldeko muturrean, ur-kiroletako erabilerearako. Erabilera horiek gero eta eskari handiagoa zuten ari dira herrian. Horrek guztiak, jadanik ustiapen- edo erabilera-fasean, ondorio positiboa, zuzenekoa, sinergikoa, epe labur-ertainekoa, iraunkor eta jarraitua duela jotzen da.



Ur-kiroletako kanpoko dartsena.



Arrantza-erabilera. Kontuan hartuta 2019ko martxoan aurkeztutako hasteko eskaerarekin eta hasierako dokumentu estrategikoarekin batera aurkeztutako Zirriborroaren / Alternatiben dokumentuaren IV. atalean azaldutako informazioa eta datuak, baxurako flotara zuzendutako ontzien kopurua pixkanaka jaisten joan da 2000. urteaz geroztik, baita ontzien tamaina ere. Aldi berean, arrantza-jarduerak barruko dartsena osoa eta iparraldeko kanpoko hartzen ditu gaur egun. Hala ere, barruko dartsenaren erabilera puntuala da erregaia kargatzeko edo ontziak epe luzeagoetan gordetzeko, eta beteranoen ontziak ere hartzen ditu. Iparraldeko kanpoko dartsenaren erabilera, berriz, arrantza-jarduera handiena hartzen du (zamalanak, lonjarako eta sareen eraikin berrirako sarbidea...). Egoera horrek, baliabideak modu arrazionalen aprobetxatzeko helburu iraunkorarekin batera, itsasertzean etorkizun hurbilean beste hedapen batzuekin erantzun gabe —deskribatutako egoerak dirauen bitartean behintzat—, egoera hori finkatzera darama, kai batzuen erabilera mistoa kontuan hartzea eragotzi gabe. Horregatik guztiagatik, arrantza-erabileraren gaineko afekzioa ez da esanguratsua.



Kanpoko arrantza-dartsena.

Enplegua sortzea. Obren fasean, eskulana handitu egingo da, eta hori ondorio positibotzat, zuzenekotzat, sinergikotzat, epe laburrekotzat, aldi baterakotzat eta jarraitutzat baloratzen da.

Ustiapen-fasean ez dakigu inpaktu positiborik izango den, baina ez da inola ere uste negatiboa izango litzatekeenik, eta ondorengo faseetan baloratu beharko da. Hortaz, une honetan ezezaguntzat jotzen da.

#### - MUGIKORTASUNA ETA IRISGARRITASUNA.

Irisgarritasuna hiri-eremuan. Planean proposatutako antolamenduak sendotu egiten ditu portura sartzeko ibilgailuen bideak, eta, esparrutik kanpoko udal-ekimenak osatzeko, udalerriko hirigunetik hondartzarako oinezkoen sarbideak hobetzea ahalbidetuko du. Hala, Udala soluzio bat lantzen ari da Gurutze Gorriaren eraikinaren parean portura sartzeko, igogailu baten bidez. Aldamar kaletik eta Bista Onarekin komunikatzen duen egungo Arau Subsidiarioetan proposatutako pasabidetik sartzen da igogailura. Bestalde, Planean Arnao Jenerala kaleari jarraipena ematea proposatzen da, Itsas etxe eta Kofradia Zaharraren arteko kaiarekin zuzenean lotzeko. Eragin hori positiboa, zuzenekoa, epe ertainekoa eta iraunkorra dela jotzen da.



Kanpoko sarbide-azpiegitura. Esparru honetara, gaur egun, hiri-eremuko ibilgailuen bideetatik eta GI-634 errepidetik iristen da, eta ez da uste zabalgunearen azalera handitzearen ondorioz, ezta aparkaleku berrien zuzkiduraren ondorioz ere sare horri nabarmen eragingo zaionik.

#### - ZERBITZU-AZPIEGITURAK

Zerbitzu-azpiegiturak. Proposatutako jarduketan irismenak eta horiek hirigunetik hurbil egoteak ez dio kalte esanguratsurik eragiten herriko zerbitzu-azpiegituren sistema orokorrari (saneamenduko eta ur-hornidurako sarea, elektrizitatea, etab.).

Nolanahi ere, aurreikusten da ondorio positiboren bat lortzea isurketen eta uren kalitatearen kontroletik eratorritako etengabeko hobekuntzaren ondorioz, baita argiteria publikoaren arloan eta, oro har, urbanizazio-obren arloan sartzen diren hobekuntzen ondorioz ere.

#### - KULTURA-INTERESEKO ELEMENTUAK

Kultura-intereseko ondasunak. Indarrean dauden Arau Subsidiarioen Katalogoak kultura-intereseko ondasun gisa jasotzen du arrantzaleen kofradia zaharraren eraikina.

Gaur egun, eraikina erabilerarik gabe dago, kontserbazio-egoera txarrean, eta fatxadaren elementuak eta bide publikorako estalkia askatzeko arriskua ere badu, oinezkoak arriskuan jarrita. Hala ikus daiteke fatxada nagusiaren hurrengo argazkian. Bertan ikus daitekeenez, haren ingurua hesitu egin da, eta ematen duen irudiak esku-hartze bat eskatzen du.



Kofradia zaharraren fatxada.

Plan Bereziaren proposamenaren xedea da eraikina kokatuta dagoen partzela baliaraztea. Horretarako, dagokion proiektua aurkeztean, zehatz-mehatz baloratu beharko da egin beharreko obraren irismena, baita kontserbatu beharreko elementuena ere, katalogatutako eraikina denez.

Hurrengo irudian ikus daitekeenez, eraikinak Arnao Jenerala kalerako fatxada bat du, eta fatxada horrek ingurumen-birkualifikazioa berritzea eskatzen du, eraikina erabileran jartzeko eta baliarazteko ez ezik, hiri-bilbean behar bezala integratzeko ere. Hurrengo irudian adierazten denez, kofradia zaharraren eraikinak, katalogatuta egon arren, ez du balio bereizgarri hautemangarririk hegoaldeko fatxadan.



Kofradia zaharraren eta izotz-fabrikaren atzealdeak.

Horregatik guztiatik, lan-fase honetan ulertzen da Plan Berezian planteatzen den guztiaren ildotik doan edozein ekimenek aldeko eragina izango duela, baita kultura-ondarearen ikuspegitik ere. Hortaz, eragin hori positibotzat, zuzenekotzat, epe ertain-luzekotzat, iraunkortzat eta jarraitutzat jotzen da.

Egindako analisiaren emaitza gisa, jarraian jasotzen da Getariako Portua antolatzeko proposamenen ondoriozko ingurumen-eragin esanguratsuenak identifikatzeko eta baloratzeko matrizea, aztertutako bi alternatibetako bakoitzean, eta dagoeneko kontuan hartu den 0 alternatiba alde batera utzita.

MATRIZ DE IDENTIFICACIÓN Y VALORACIÓN DE LOS EFECTOS AMBIENTALES DE LAS PROPUESTAS DE ORDENACIÓN DEL PUERTO DE GETARIA

FACTORES AMBIENTALES			PROPUESTA 1		PROPUESTA 2	
			SIN MEDIDAS *	CON MEDIDAS *	SIN MEDIDAS *	CON MEDIDAS *
			OBRA / EXPLOTACIÓN	OBRA / EXPLOTACIÓN	OBRA / EXPLOTACIÓN	OBRA / EXPLOTACIÓN
FACTORES AMBIENTALES	MEDIO INERTE	Calidad del aire	C / ___	___ / ___	C / ___	___ / ___
		Procesos y riesgos erosivos	___	___	___	___
		Material de préstamos	DESCONOCIDO	DESCONOCIDO	DESCONOCIDO	DESCONOCIDO
		Generación de residuos	C / ___	___ / ___	C / ___	___ / ___
		Ocupación del lecho marino	C / ___	C / ___	C / ___	C / ___
		Ocupación de playa	C / ___	C / ___	C / ___	C / ___
		Línea de costa	___	___	___	___
		Dinámica marina-sedimentaria	___	___	___	___
		Calidad de las aguas	C / ___	___ / ___	C / ___	___ / ___
		Incremento de la superficie impermeabilizada	C / ___	C / ___	C / ___	C / ___
		Suelos con actividades potencialmente contaminantes	___	___	___	___
		M.BIÓTICO	Avifauna	___	___	___
	M.PERCEPT	Calidad del paisaje	C / ___	C / POSITIVO	C / ___	C / POSITIVO
		Mirador paisajístico	___ / ___	___ / POSITIVO	___ / ___	___ / POSITIVO
	MEDIO SOCIO-ECONÓMICO	Incidencia en la población por incremento del nivel sonoro, polvo, etc.	M / ___	C / ___	M / ___	C / ___
		Uso náutico-deportivo	___	___	___ / ___	___ / POSITIVO
		Uso pesquero	___	___	___	___
		Generación de empleo	POSITIVO / DESCONOCIDO	POSITIVO / DESCONOCIDO	POSITIVO / DESCONOCIDO	POSITIVO / DESCONOCIDO
		Creación de aparcamiento	___ / ___	___ / POSITIVO	___ / ___	___ / POSITIVO
		Accesibilidad en el área urbana	___ / ___	___ / POSITIVO	___ / ___	___ / POSITIVO
Infraestructura viaria externa de acceso		___	___	___	___	
Infraestructuras de servicios		___	___	___	___	
Bienes de interés cultural	___ / ___	___ / POSITIVO	___ / ___	___ / POSITIVO		

\* Medidas protectoras y/o correctoras

C = Compatible; M = Moderado

POSITIVO = Efecto beneficioso o positivo. \_\_\_ Sin efecto o no significativo a nivel de planeamiento.

Planaren balizko ondorioak identifikatu eta baloratu ondoren, nabarmendu daiteke planteatutako bi alternatiben artean (1.a eta 2.a) ez dagoela ia alderik, biak ere oso eraldatuta dagoen lurralde berean gauzatzen baitira, eta 1. alternatiba aukeratzen da, arrantza-jarduerak epe labur eta ertainean jarraitzea eta, ondorioz, portuaren nortasuna gehiago bultzatzen duelako, eta, aldi berean, kai jakin batzuen erabilera mistoa sartuta planteatzen diren neurriek, bestalde, portuaren ingurumen-birkualifikaziorako mesedegarriak direlako.

Kalkulatutako eragin posibleen analisiak zazpi eragin positibo identifikatzen ditu eragiketa aurreko baldintzen aldean. Horietako sei ustiapen-fasean gauzatuko lirateke (paisaiaren kalitatea, paisaia-begiratokia, ur-kiroletako erabilera, aparkalekuak sortzea, irisgarritasuna hiri-eremuan eta kultura-intereseko ondasunak), eta bat obra-fasean (enplegua sortzea). Afekzio negatibo gisa bost egongo lirateke, guztiak bateragarri gisa baloratuak (itsas ohea eta Malkorbe hondartza okupatzea, iragazgaitutako azalera gehitzea eta airearen eta paisaiaren kalitatearekiko afekzioa, azken bi kasuak obra-fasean bakarrik). Azkenik, ezezaguntzat jotzen diren bi eraginak egongo lirateke: betelanerako materialaren jatorria —hautatzen den aukeraren arabera positiboa edo negatiboa izan baitaiteke— eta enplegua —aurreikusitako jarduketek enplegua sorraraz dezaketen ala ez kontuan hartuta—. Planak izan ditzakeen eraginetako bat ere ez da neurritzotzat, larritzat edo kritikotzat baloratu.

Horregatik guztiagatik, ingurumen-eraginak sortzen dituzten ekintzetako bakoitza aztertu eta baloratu ondoren, lurralde osoaren ezaugarrien eta aurreikusitako helburuen arabera, portu-esparruan eta, ondorioz, Getarian, Portuko Plan Bereziaren proposamenak garatzearen ondorioz kalkulaturako eragin globala guztiz bateragarria da (ingurumen afekzio oso txikia), are ONURAGARRIA ere.

### **VIII.- PLANA APLIKATZEAK INGURUMENEAN ERAGIN DEZAKEEN EDOZEIN ONDORIO NEGATIBO GARRANTZITSU PREBENITZEKO, MURRIZTEKO ETA, AHAL DEN HEINEAN, KONPENSATZEKO AURREIKUSITAKO NEURRIAK, BARNEAN DIRELA KLIMA-ALDAKETAREN GAINEKO ERAGINA ARINTZEKO NEURRIAK ETA ALDAKETA HORRETARA EGOKITU AHAL IZATEKO NEURRIAK**

Ingurumen Ebaluazio Estrategiko honen I. puntuari aipaturako dokumentuetatik datozen printzipioei jarraituz —besteak beste, EAEko 2020ko IV. Ingurumeneko Esparru Programari—, ingurumen-aldagaia kontuan hartu da Plan honen prozesuaren hasieratik. Hala, benetan ebaluatu dira horiei erantzuteko beharrak —hori bideragarria izan den neurrian—, jadanik eraldatuta dauden, ingurumen-balio txikiagoa duten edo bateragarriagoak diren eremuetatik. Gainera, ingurumenaren ikuspegitik babestu, kontserbatu eta, are, leheneratu beharreko esparruak eta balioak identifikatu dira. Horren ondorioz, azkenik, portuko jabari publikoaren egungo esparruan jardutea erabaki da, Planaren denbora-horizontean itsaso eta lehorraren arteko jabari publikoko (ILJP) zonak okupatzeko proposamen berriak aintzat hartu gabe eta itsasertzeko natura-ondarea babestuta. Hortaz, Plan Berezi honen baterako eragin negatiboa benetan txikia eta oso bateragarria da herri honentzat. Eta hori horrela da ulertzen delako plangintza ez dela soilik ondorio negatiboen eragile, batzuetan gertatzen denez, baizik eta, abiapuntuan zehaztutako helburuekin bat etorritik, eragin onuragarriak bultzatu direla lurralde bateratua Planaren horizontean ahalik eta jasangarriena izan dadin, aditzera eman den moduan.

Hala ere, Plan Berezi honen edukia beteko da, ahal dela, urbanizazio- eta eraikuntza-obren proiektuak idazten direnean; azkenik, egikaritze-obrekin gauzatzeko.

Horrek guztiak behartu egiten du ondoren adierazten diren neurri prebentiboak eta/edo zuzentzaileak jasotzera, Plan honek planteaturako jarduketek edo proposamenek eragin ditzaketen ingurumen-eragin kaltegarrien magnitudea saihesteko, murrizteko edo zuzentzeko, Plana egikaritzen denetik gertuen dagoen unean.

Era berean, egokitzat jo da jardunbide egokietarako aplikatu litezkeen zenbait neurri jasotzea, afekzio arinak jatorrian murrizteko edo ezabatuzeko.

Neurri horiek Getariako herritarren bizi-kalitatean eta osasunean ere izango dute eragina.

### **Airearen eta soinu-ingurumenaren kalitatea babesteko irizpideak**

- Proiektuei eta obrei dagokienez, hautsa sortzen duten iturrien gaineko kontrol-neurriak aurreikusiko dira (xurgatze-mekanismoak, kamioietan biltegituraturako eta/edo garraiatutako materialak estaltzea, zulatzeko ekipo berriak, etab.). Neurri horiek zehazten dira, nagusiki, portuko zabalgunea handitzeko betelanean, mailegu-mugimenduen, materialak kargatu eta garraiatzearen eta obra berriaren inguruan, eta dagokien araudia betetzen dute.



- Kutsadura akustikoari dagokionez, proiektuaren eta obren fasean ere, beharrezko neurriak hartuko dira kutsadura hori prebenitzeko, eragin akustiko txikieneko teknologiak aplikatuta, eskuragarri dauden teknika hoberenak kontuan izanda, gutxien kutsatzen duten halako teknologiatzat baldintza tekniko eta ekonomiko bideragarrietan ulertuta, eta kasuan kasuko igorle akustikoaren berezko ezaugarriari erreparatuta. Eta hori guztia egingo da Euskal Autonomia Erkidegoko hots-kutsadurari buruzko urriaren 16ko 213/2012 Dekretuaren edukia eta horrekin bat datozen gainerako arauak betez.

Era berean, jardueran erabiltzen diren makinaren eta ekipoen soinu-emisioen mailek aplikatzekoa zaien araudia bete beharko dute, eta, bereziki, 524/2006 Errege Dekretua, apirilaren 28koa, aire zabalean erabiltzen diren makina jakin batzuek ingurunean sortzen dituzten soinu-igorpenak arautzen dituen. Horri dagokionez, makineriaren mantentze-lan egokia egin beharko da, fabrikatzailearen jarraibideak betez, produkzio- eta ingurumen-baldintza egokietan funtzionatzen duela bermatzeko.

- Obrek irauten duten bitartean, zarata-maila eta airearen kalitatea (kutsatzaileen eta partikulen kontzentrazioa airean) aldiari behin kontrolatuko dira, bidezko neurri zuzentzaile egokiak hartzeko indarrean dagoen araudiak onartzen dituen mugak gaindituz gero.

### **Hondakinak behar bezala kudeatzeko irizpideak**

- Obra-fasean zehar, zona espezifikokoak zehaztuko dira hondakin solidoak eta, batik bat, mailegu-materiala biltzeko, eta bereziki zainduko da itsasoa eta portuko ur-geruza hurbiltasunagatik kutsa ez ditzaten.

- Bai obra-fasean, bai ustiapen-fasean, hainbat motatako hondakinak sortuko dira (geldoak, hiri-solidoak, arriskutsuak, etab.), eta arlo horretako legeriaren arabera kudeatu beharko dira (22/2011 Legea, uztailaren 28koa, hondakinei eta lurzoru kutsatuei buruzkoa; 112/2012 Dekretua, ekainaren 26koa, eraikuntza- eta eraipen-hondakinen ekoizpenari eta kudeaketari buruzkoa, eta horrekin bat datozen gainerako arauak). Hala, berrerabilera, birziklatzea eta beste balorizazio-mota batzuk bultzatuko dira. Sortutako hondakin tipologiak ezin izango dira elkarrekin nahastu, garraiatu beharreko helmugaren arabera sailkatuko dira (birziklapena, zaborategia...) eta garraioak optimizatuko dira, bidaia bakoitzean kargatu beharreko bolumenak egokituta.

- Hondakin arriskutsuak (olioak, bateriak, iragazkiak, trapu kutsatuak, hodi fluoreszenteak, etab.) biltegitratzeko, instalazio mota horietarako preskripzio teknikoak bete beharko dira (horretarako izendatutako zonak, kostalde-lerrotik urrunekoak, behar bezala iragazgaiztuak, estalkipean eta gaikako bilketa bermatzeko moduan), eta hondakinen kudeatzaile baimenduek aterako dituzte baldintza egokietan, hondakin eta lurzoru kutsatuei buruzko uztailaren 28ko 22/2011 Legearen eta horrekin datozen gainerako arauen arabera.

- Hondakin guztiak (hiri-hondakin solidoak, organikoak, arrain-kutxak, papera eta kartoia, plastikoak, poliestirenoa, sokak eta sareak, etab.) propio prestatutako edukiontzietan bilduko dira, beren izaeraren arabera, hondakinak biltzeko puntuan edo Garbigunean.

- Erregai eta hondakin arriskutsuen jario eta isurketa posibleen kontrola, Itsasoko Kutsadurari Erantzuteko Sistema Nazionala onartzen duen abenduaren 21eko 1695/2012 Errege Dekretuarekin bat etorritik. Sistema hori ustekabeko edo nahita eragindako itsas kutsadurako kasu guztietan izango da aplikatzekoa, horien jatorria edo izaera edozein dela ere, baldin eta itsasertzei eta itsas urei eragiten badie edo eragin badiezaieke.

### **Itsas sistema babesteko eta uholde-arriskua eta itsas mailaren igoera prebenitzeko irizpideak**



- Isurketa guztiek administrazio eskudunaren baimena beharko dute, eta baimen hori emango da Estatuan eta Autonomia Erkidegoan aplikatzekoa den legeriaren arabera, jabari publikoa okupatzeko emakida bazter utzi gabe, hala badagokio. Ontziek indarrean dagoen araudia beteko dute itsasora egindako isurketei dagokienez.

- Betelaneen xede diren zonak mugatzeko eta erabili beharreko materialak garraiatzea eta sakabanatzea saihesteko, zelaiguneetako betelaneko materiala isurtzen hasi aurretik, haien itxitura perimetralek amaituta egon beharko dute, baita dagozkien babes-hesiek instalatuta ere. Desplazaturako ura husteko gainezka batekin instalatu behar bada, kanporatu ahal izan diren solido esekiak itsaso zabalerantz ahalik eta gutxien sakabanatzea ahalbideratuko duen itxituraren zatian ipiniko da.

- Zabalguneko betelanerako materialari dagokionez, hondakinak balorizatzeko materiala (agregakin siderurgikoak edo antzekoak) edo denboran bat etor daitekeen obraren bateko beste material batzuk erabiltzeko aukera aztertuko da, baldin eta egokiak badira eta horien kalitatea bermatuta badago dagozkion ziurtagiriek (lurzorua kutsa dezakeen jardueraren bat hartzen duen edo hartu izan duen partzelaren batetik ez etortzea, etab.). Hori ezinezkoa balitz, betelana ustiatzen ari den harrobi bateko materialez egingo da —harrobia baimenduta egongo da eta baimen guztiak indarrean izango ditu—. Harrobi bat ireki beharko balitz, berriz, jarduketa hori proiektu independentetzat hartuko litzateke, eta horrek ingurumen-inpaktuaren azterketa egitea eskatuko luke. Betelanerako materialaren gainean, ondorengo portu-zoladura egingo da, gainerako zabalgunearekin bat etorritik.

- Betelanak arretaz egingo dira, itsas klima leuneko baldintzekin bat etorritik, ahal den neurrian udaldia saihestuz eta dragaturako materiala aurreikusitako zonaren barruan deskargatzen dela bermatuz, proiektaturako bitarteko edo sistemekin eta aurreikusitako epeen eta daten arabera.

- Debekatuta dago obretatik eta portuan ezarritako erabileretatik datozen plastikoak, hondakin solidoak, obra-hondakinak, substantzia arriskutsuak, araztu gabeko hondakin-urak, olioak, etab. isurtzea nasetan nahiz kaietan edota portu-esparruko kostalde-lerro osoan.

- Kostaldera isurtzen diren hondakin- eta industria-urak behar bezala araztea bermatuko da, hondartzetako urak bainuaren kalitate-irizpideak bete ahal izan ditzan.

- Uretako kontzentrazioaren muga-balioak ezarriko dira uhertasunarekin lotutako parametrotarako (gardentasuna, solido esekiak, etab.), bainatzeko uren ezaugarrien arabera edo ingurumen-organo eskudunarekin koordinatuta zehazten denaren arabera. Garrantzitsua da ur horien kalitatearen kontrol-jarraipena egitea. Ustekabeen edozein aldaketa izanez gero, berehala jardun beharko da haien kalitatea leheneratzeko.

- Saneamendu-sarea eta euri-uren sarea bereziak izango dira. Hondakin-urak hodi biltzaile orokorretan jasoko dira hondakin-uren araztegiara eramateko. Hondakin toxikoak dituzten ur industrialek biltzeko eta/edo tratatzeko sistema espezifikoak izan beharko dituzte (olioak dituzten hondakin-urak kontrolatzea, etab.). Ezingo da isuri toxikorik jaso kolektore orokorren sarea.

- Ezpondetatik eta lursail naturalaren eta zabalgunearen arteko elkarguneetatik igarotzen diren jariatze-urak bildu eta bideratuko dira.

- Proiektuan aurreikusitako zelaiguneen eremuan, baldin eta zelaigune horiek jariatze-urek arrasta ditzaketen hondakinak sortzen dituzten jarduerak har baditzakete, euri- edo baldeatze-urak bilduko dituen drainatze-sare perimetral ezarri beharko da. Itsasora zuzenean isuriz gero, gomendagarria da, gutxienez, itsasertzera ebakuatu aurretik solido lodien putzu bat egitea.

- Lixibiatuak sor ditzaketen materialak pilatuz gero, ez dira itsas ingurunera isuriko.

- Makineria-parkeek erabat iragazgaiztutako plataformak izango dituzte, hondakinak biltzeko sistemarekin, erregaiaz hornitzeko, lubrifikatzailak aldatzeko... eragiketarako.

Makineria-parkearen eta behin-behineko instalazioen kokapenak kostalde-lerrotik urrun egon beharko du. Bestalde, itsas ingurunean lan egiten duten makinak eta ekipoak bereziki berrikusi eta kontrolatuko dira, ustekabeen oliorik edo hidrokarburorik ez isurtzeko. Olio eta iragazkien aldaketak eta motorren azterketak zona egokietan egingo dira, kutsadura saihesteko.

- Lurpeko azpiegitura linealak instalatzeko (kolektoreak, ur-eroanbideak, gasbideak, telekomunikazio-sareak, etab.), udalerriko azpiegitura orokorrekin duten lotura behar bezala ebatziko da.

- Uholde-arriskuari, denboraleei eta itsas mailaren igoerari aurre egiteko, Planak proposatzen du, beharrezko urbanizazio-obra zehaztean, zabalgunek metro erdi inguruko altuerako petoekin babesteko aukera baloratzea, bereziki Malkorbe hondartzaren pareko aurrealde berrian. Dagoeneko garatuta dauden zonetan jarraipena egitea planteatzen da, ikus daitezkeen aldaketen arabera neurri berezi zehatzak hartzeko beharra kontuan hartu ahal izateko. Plan hau indarrean dagoen bitartean, egin beharreko edozein obra, bideragarri bada, uholde-arriskua, denboraleak eta itsas mailaren igoera kontrolatzeko neurri egokiak kontuan hartuta egingo da.

- Ez zaie eragingo aldi baterako edo behin betiko okupazioa duten itsasertzeko edo portuko zonei, dagokion proiektuan zehaztutakoak salbuetsita.

- Plan honetako proposamenek ez diote eragiten itsasoko eta lehorreko jabari publikoari (ILJP), baina, bere indarraldian eraginik izan badezakete, Nekazaritza, Elikadura eta Ingurumen Ministerioaren administrazio-baimena beharko da.

### **Lurzorua babesteko irizpideak, kutsatuta egon daitezkeen lurzoruak eta higadura-arriskua barne**

- Obrek eragindako eremua zuinkatuko da, ezinbestekoa den lurraldeari baino ez eragiteko. Zuinketa, ahal den neurrian, erabilera berriaren plataformak okupatzen duen lursailera mugatu beharko da, edo, hala badagokio, lurzoruak bere geruza emankorra galdu duen hurbileko espazioetara. Garrantzitsua da ertzetako lurzoruak ez trinkotzea. Horretarako, neurri egokiena da haiei ez eragitea.

- Dauden bide eta ibilbideak erabil daitezzen lehenetsiko da, eta obrek eragindakoak berrituko dira.

- Istripu-arriskuen, instalazio osagarriak ezartzearen, baliabide naturalak ustiatzearen eta abarren ondorioz edozein eragin sorrarazi balitz esku hartzeko edo jarduteko esparru perimetraletik kanpo dagoen lurzoru orotan, eragin hori ingurumenaren aldetik berregokitu eta integratuko da, behar izanez gero.

- Plan Bereziak ez du jarduketarik aurreikusten Euskal Autonomia Erkidegoko “Lurzorua kutsa dezaketen jarduerak dituzten kokalekuen inbentarioa”n —IHOBE— sartutako partzeletan. Dena den, inbentario hori indarrean dagoen bitartean, partzela horietan erabilera-aldaketaren bat izango balitz, dagokion *esplorazio-ikerket*a egitea bermatuko da, Euskal Autonomia Erkidegoko Lurzorua kutsatzea saihestu eta kutsatutakoa garbitzeko 4/2015 Legean ezarritakoarekin bat etorriz, erabilera-aldaketa hori egikaritu aurretik lurzoruaren kalitatea zein den jakiteko asmoz. Ikerketa hori beharrezkoa da lurzoruaren kalitatea kutsatuzat, eraldatuzat edo, hala badagokio, ez-eraldatuzat jotzeko, aipatutako legeak ezarritakoaren arabera, eta horren arabera jarduteko.

Gainera, kontuan hartuko da jarduera bat instalatzeko edo zabaltzeko edo lur-mugimendu bat egikaritzeko lizentzia lortu aurretik *lurzoruaren kalitateari buruzko adierazpenaren* prozedura nahitaezkoa dela, otsailaren 5eko 1/2005 Legearen 17. artikuluan jasotako kasuetan, Getariako Portua kutsa dezaketen jarduerak dituzten lurzoru guztien gainean; nolana ere, lurzoru ez kutsatzeko eta kutsatutakoa garbitzeko ekainaren 25eko 4/2015 Lege berrian xedatutakoaren arabera. Komenigarria litzateke partzela horiek lurzoruaren inbentario batean sartzea; horretan, denboran zehar hurrenez hurren izaten diren aldaketak erregistratzeko.

- Aipatutako inbentarioan jasota ez dauden esparru edo partzelen kasuan, obrak egin bitartean edo Plan honen indarraldian kutsadura-zantzuak agertuz gero, arlo horretako agintaritza eskudunari (IHOBE) jakinarazi beharko zaio.

- Babestu gabeko eta euriaren, marea-korronteen eta olatuen eraginpean dauden mendi-mazelak eta itsaslabarrak kontrolatzea, batez ere portu-esparruaren ertzetako zonetan, eta, zehazki, Mendixoko itsaslabarrean eta San Antongo hegoaldeko mazelatan —aztergai den esparrutik hurbil daudelako— eta, neurri txikiagoan, Malkorbe hondartzaren mazelan, Bistaonatik gertu.

Flyscharen materialek higadura diferentziala dute eta, horren ondorioz, material bigunen (buztinak, lutitak, margak) higadura-degradazioa gertatu ondoren, geruza gogorrek (kareharriak, hareharriak) beren euskarria galtzen dute. Horrek lur-jausi handiak eragiten ditu eta lurzoru galarazten du eta, ondorioz, inguruko pertsonei, jarduera ekonomikoari eta ondasunei erasateko arriskua dakar.

### **Biodibertsitatea babesteko irizpideak**

- Espezie inbaditzaileak, batez ere *Robinia pseudoacacia* (sasiakazia), kontrolatzea eta desagerraraztea Malkorbeko hegoaldeko muturrean dagoen ezpondan.

### **Paisaia babesteko eta obrak eta ingurunean gaizki txertatutako edo degradatutako espazioak paisaian integratzeko irizpideak**

- Proiektuaren diseinua zaintzea, jarduketa bakoitza paisaian hobeto integratzeko neurri prebentibo eta zuzentzaile espezifikoekin bitartez. Ur-kiroletako erabilerei lotutako eraikin eta egitura berriek multzo estetikoki harmonikoa lortu behar dute, herriaren ingurunean eta paisaiaren osotasunean integrazio egokia lortzeko. Planaren proposamenak planteamendu hori kontuan hartzen du eraikuntza-baldintzak, eraikuntza tipologia, altuerak eta bolumenak zehaztean.

Gainera, portu-esparruaren eta hirigunearen berezko materialak, testurak eta koloreak erabiltzeko ahalegina egingo da, haien hurbiltasuna dela eta.

- Duten balioaren arabera, gaizki kontserbatutako eraikinak berreskuratzeko, birgaitzeko, zaharberritzeko eta/edo eraisteko eta ordezkatzeko jarduketak bultzatzea, erabiltzen ez direnean haiak baliarazteko, baita portu-esparruan eta/edo hirigune osoan (kofradia zaharra, Tintaleku, lehen izotz-fabrika...) integratzeko ere..

- Kanpoko dartsenan begiratoki bat sortzea paisaia-begiratokien eta -ibilbideen sarean sartzeko. Informazio-panel batzuk ezartzea proposatzen da, honako hauek identifikatzeko: ekialdean, Zarautz, Ubiriko badia, Mendizorrotz eta Pagoeta mendiak, etab., eta mendebaldean eta hego-mendebaldean, hiriguneko eta herriko elementuak eta eraikinak.

- Tholos plazako ingurumena hobetzea, bere ingurunean hobeto integra dadin eta, era berean, indartu beharreko begiratokiaren egitekoa har dezan.

- Planaren hainbat proposamen,aldi berean, hiria eta ingurumena birkualifikatzeko eta leheneratzeko eragiketatzat hartzen dira, hala nola honako hauek: ur-kiroletako zonan aparkalekua jartzea; portua eta hirigune historikoa integratzea, haien arteko mugikortasuna eta irisgarritasuna errazteko; hondartzarako irisgarritasuna hobetzea; portuaren beraren barruko mugikortasuna hobetzea; itsasertzeko eta portu-fatxadako ingurumena hobetzeko jarduketa puntualak Tholos plazan; eta Gaztetape hondartzatik gertu dauden hondakin-edukiontzia ezartzeko baldintzak hobetzea.

- Obrek dirauten bitartean ingurunea zainduko da, pilaketen, ibilgailu-parkearen eta eguneroko garbiketaren egoera egoki eta ordenatuaren bidez.

- Erabiltzen diren makinek eta materialek kokapen ordenatua izango dute horretara zuzendutako zabalguneean. Hala, ahalik eta espazio txikiena hartuko dute, eta portuko paisaiaren elementu diskordanteak ez dira sakabanatuko, ikusmen-inpaktua minimizatzen.

- Obran erabiltzen diren ontziak horretarako prestatutako leku batean amarratuko dira, ahalik eta eraginik txikiena sortzeko bai paisaian, bai itsasontzien igarotzean.

-Obrak amaitutakoan, soberan dauden material guztiak eta obretan erabili diren instalazio osagarri guztiak kenduko dira.

- Proiektuek eta horiei dagozkien jarduketek eragindako eremuak arreta handiz leheneratu eta akabatuko dira, obren zorrotz garbitzea eta egoki errematatzea barne dela.

### **Urbanizazioari eta eraikuntzaren baldintzei buruzko jasangarritasun-irizpideak (bereziki kontuan hartu beharrekoak urbanizazio- eta eraikuntza-proiektuetan)**

- Hondakinak gaika biltzeko hautatutako guneak, ahal dela, paisaian inpaktu txikiena sortuko duten zonetan aurreikusiko dira.

- Eraikuntza-proiektuetan, argiztapen naturalaren eta eguzki-aprobetxamenduaren baldintzak optimizatzen saiatuko beharko da, batez ere gehien erabiltzen diren espazioetan.



- Berriaz zainduko da isolamendu akustikoa kutsadura akustikoko arazoak dituzten eraikinetan, halakorik balego.

- Ahalegina egingo da eraikinetan hartzen diren eraikuntza-soluzioek isolamendu termiko handia izan dezaten, iraunkorrak eta ez-kutsatzaileak izan daitezzen edo ahalik eta kutsadura txikiena eragin dezaten. Bideragarri bada, erraz birzikla daitezkeen materialak erabiltzeko aukera aurreikusiko da, are, material birziklatuak erabiltzekoa ere, bidezko kalitate-bermeak eta ingurumen-ziurtapenak betetzen badituzte.

- Eraikinetan uraren eta energiaren kontsumoa aurrezteko sistema bultzatuko da, baita ur bero sanitarioa hornitzeko sistema mistoak ezartzeko aukera ere, eguzki-kaptadoreak, metagailuak edo beste energia berriztagarri batzuk erabilita. Nolanahi ere, sektore publikoari zuzendutako jasangarritasun energetikoari buruzko 178/2015 Dekretuan xedatutakoa hartuko da kontuan.

- Argi-kutsadura saihestuko duen kontsumo txikiko argiztapen-sistema erabil dadin sustatuko da.

- Eraikingintzaren Kode Teknikoari (EKT) buruzko martxoaren 17ko 314/2006 Errege Dekretua eta ondorengo aldaketak betetzea, baita apirilaren 5eko 235/2013 Errege Dekretua ere, eraikinen energia-efizientzia ziurtatzeko oinarritzko prozedura onartzen duena.

### **Mugikortasunari eta irisgarritasunari buruzko jasangarritasun-irizpideak**

- Egungo bide-sarea sendotzea.

- Portu-esparruan oinezkoen mugikortasun-baldintzak hobetzea, baita Getariako portu-esparruaren eta hirigunearen artean oinezkoen irisgarritasunekoak ere.

- Hirigintzako oztopoak kentzea: udal-ekimen bat dago Katraponan igogailu bat instalatzeko portu-esparrutik kanpo, Bistaona eta Katrapona artean egungo Arau Subsidiarioetan proposatzen den oinezkoen hiri-ibilbide berriari jarraipena emateko, eta horrek erraztu egiten du porturako eta Malkorbe hondartzarako irisgarritasuna hirigunetik, konexio hori hirigintza-oztoporik gabe oso modu eraginkorrean ebaztea. Bestalde, Portua kalearen ingurunean eskailera batzuk antolatzeke proposamenak, Arnao Jenerala kaletik kairako sarbidea erraztea helburu duenak, irisgarritasun unibertsala ziurtatzen duen ibilbide alternatibo bat du.

- Portu-esparruan gehienez 30 kilometro orduko abiadura ez gainditzeko aukera baloratuko da.

- Portuan aparkaleku-plazak berrantolatzea eta lurpean plaza berriak sortzea, portu-eremuaren hirigintza-antolamendua hobetzeko.

### **Ingurune sozio-ekonomikoari buruzko irizpideak**

- Soinu-maila eta airearen kalitatea kontrolatzea obrak egiten diren unean, portuko langileei eta hirigunean bizi direnei ahalik eta gutxien eragiteko.

- Eragindako biztanleei alde aurretik jakinaraztea zerbitzu-mozketak, kaleen noranzko-aldaketak, trafiko-mozketak, etab. Portua Getariako hirigunetik hurbil dagoenez, neurri hori ez da soilik portu-esparrura mugatzen.

- Obra-fasean, komeni da materialak garraiatzeko programazio egokia egitea, trafikoari ahalik eta gutxien eragiteko (ordutegiak, ibilbideak, etab.), eta seinale egokiak izatea, bide-segurtasuna areagotzeko.
- Obrak direla eta, ibilgailu astunen trafikoari dagokionez, portura eta obren zonara sartzeko bideen zirkulazio-dentsitatea kontuan hartu beharko da, ahalik eta eragozpen gutxien sortzeko.
- Arrantzako eta ur-kiroletako trafikoa ahalik eta gutxien oztopatzeko beharrezko neurri guztiak hartuko dira, eta ez dira oztopatuko trafiko horien atrakatzeko eta desatrakatzeko maniobrak.
- Portu-esparruan ezarritako lehen, bigarren eta hirugarren mailako jardueren erabilera jasangarria sustatuko da.
- Jarduera ekonomikoak udal-ordenantzak eta -arauak bete beharko ditu, baita ingurumenaren arloko legeria espezifikoak ere (aireari buruzkoa ez ezik, zatari, urari, hondakinei, etab. buruzkoa ere).

### **Kultura-intereseko elementuei buruzko irizpideak**

- Euskal Kultura Ondareari buruzko maiatzaren 9ko 6/2019 Legearen beste xedapen batzuk betetzea eragotzi gabe, Plan honek jaso egiten du kofradia zaharraren eraikina Arau Subsidiarioetan eraikin katalogatutzat jasota dagoela. Hortaz, hura birgaitzea proposatzen du, erabilera berri bat hartzeko eta portu-ingurunean eta hiri-eremu osoan behar bezala integratzeko, betiere kontuan hartutako proiektu-soluzioa eta horren irismena. Horretarako, gai horretan nahitaezkoak diren txostenak eskatuko dira. Horrek, aldi berean, berekin ekarriko du eraikin abandonatu horri balioa ematea eta berori proiektatzea hiribilduko arrantza-jarduera egiteko elementu garrantzitsu gisa.
- Plan hau indarrean dagoen bitartean aztarna arkeologikoren bat dagoela pentsarazten duen aurkikuntzaren bat egiten bada edo babestutako ondasunetan aldaketaren bat gertatzen bada, Gipuzkoako Foru Aldundiko Kultura Departamentuari jakinaraziko zaio, dagozkion neurriak ezar ditzan.
- Portu-esparrua baliaraztea ahalbidetuko duten hiri-ibilbideak sortzea proposatzen da, herri honen historiarekin eta jarduerarekin hain lotuta dagoen ingurune hori gehiago ezagutzeko eta gozatzeko.

### **Garapen-proiektuek kontuan hartu beharreko programazioa, kostu ekonomikoaren zenbatespena eta neurriak**

Plana egikaritzeko denbora-plangintza haren etapa-planean jasotzen da, eta plan horrek zortzi urteko epea ezartzen du hura egikaritzeko. Nolanahi ere, epe hori igaro ondoren, mugagabea izango da, indargabetzen edo berrikusten ez den bitartean.

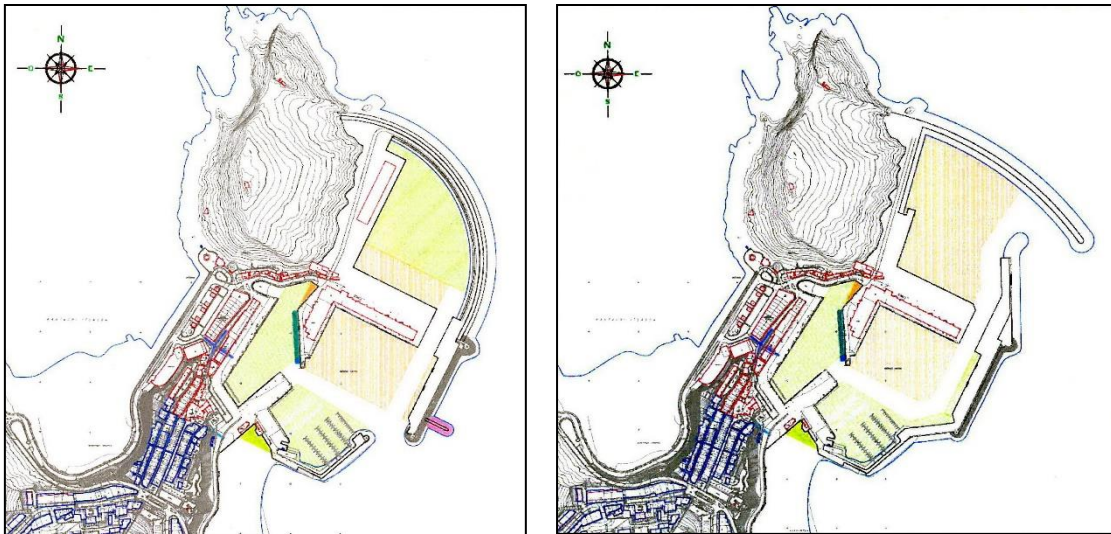
Esku-hartzeetarako kalkulaturako kostu ekonomikoa, era berean, Planaren ekonomia eta finantzako azterketan jasotzen da, eta kontuan hartu beharreko ingurumen-neurrien kostua barne hartzen du. Dokumentu honen XI. atalean ere jasota dago gai hori.

Plan Berezia garatzen duten proiektuak egikaritzean, arlo horretan indarrean dagoen legeriaren arabera beharrezkoak diren ingurumen-ebaluazioak tramitatuko dira. Proiektu horiek kontuan hartuko dute, bereziki, Planean eta ingurumen-ebaluazio estrategikoaren azterketa honetan xedatutakoa.

## IX.- AINTZAT HARTUTAKO ALTERNATIBAK HAUTATZEKO ARRAZOIEN LABURPENA ETA EBALUAZIOA EGITEKO MODUAREN DESKRIBAPENA, BARNE DIRELA BEHARREZKO INFORMAZIOA BILTZEAN TOPATU AHAL IZAN DIREN ZAILTASUNAK ETA GABEZIA TEKNIKOAK EDO EZAGUTZA- ETA ESPERIENTZIA-GABEZIAK

Plan Berezia formulatzeko lanen testuinguruan, 2019ko martxoan aurkeztutako alternatiben zirriborroaren dokumentua landu ondoren, aurreratu den bezala, Ekonomiaren Garapen eta Azpiegitura Sailak hainbat aditurekin kontrastatu zuen aintzat hartutako alternatiben egokitasuna portuen diseinuaren eta eraikuntzaren ikuspegitik.

Testuinguru horretan, hasiera batean aintzat hartutako "4." alternatibaren aldaerak ere kontuan hartu ziren. Jarraian, grafikoki azaltzen dira haien diseinu- eta ekonomia-baldintzengatik adierazgarrienak izan litezkeenak, Berenguer ingeniari-tza-entresak proposatutakoak.



Asmo handiko aukera da, eta portuaren edukiera nabarmen handitzeko premia argia dagoenean baino ez da egokitzat jo. Baina, lanen jarraipen-prozesuan, egungo egoeran premia hori ez dagoela jo da, Plan Bereziaren indarraldian bereziki.

Ondorioz, portuaren birkualifikazio funtzionalari eta ingurumenekoari lehentasuna emanda, eta ahalik eta sinergiarik handienak lortzea helburu hartuta, hasiera batean baztertu egin dira portua handitzea aurreikusten zuten alternatibak, bai aipatutako 4. alternatiba, bai apalagoa den 3. alternatiba.

Eta hori horrela planteatu da arrantza-portua handitzeko benetako premiarik ikusten ez delako, eta uste delako Planaren proposamenak aukera ematen duela ut-kiroletako beharrak ere hobetzeko, hainbat helburu kontuan hartuta, hala nola aurrezte, baliabideen erabilera eta kontsumoa eraginkorra izatea eta sinergiak bilatzea.

Ondorioz, lehen hurbilketa honetan baztertu egin dira alternatiben zirriborroan jatorrian aintzat hartutako 3. eta 4. alternatibak.

Hala, 0, 1. eta 2. alternatiben azterketan zentratu da eztabaida; beraz, aukera horiei ingurumen-ebaluazioa egin zaie, Plan Berezi hau idazteko prozesuarekin batera. Alternatiba horien irismena dokumentu honetako VII.1 atalean deskribatu da jadanik.

Bestalde, alternatiben ebaluazioa dokumentu honetako II.2 (0 alternatiba) eta VII.3 (1. eta 2. alternatibak) ataletan egin da, eta horiei lotzen gataizkie.

Ebaluazio hori egitean, jarduketek ingurumenean duten eragin adierazgarrien irismena hartu da kontuan, eta, laburpen gisa, dagokion matrizea formulatu da. Horretarako, 1. alternatiba aukeratu da Plan Bereziaren garatu beharreko soluzio gisa.

Prozesuan ez da zailtasun berezirik hauteman lana osorik eta behar bezala egiteko, eta Udalari, Eusko Jaurlaritzako Portu Zuzendaritzari eta EKPri eskatu zaien informazio guztia eskuratu ahal izan da.

## **X.- JARRAIPENERAKO AURREIKUSITAKO NEURRIAK DESKRIBATZEN DITUEN INGURUMEN-ZAINTZAKO PROGRAMA**

Planak, plangintza-tresna gisa, errealitatea eraldatu nahi du, eta kudeaketa-borondatea behar da haren helburuak pixkanaka egikaritzu eta proposamenak betez formalizatu daitezten.

Testuinguru horretan, garrantzitsua da jarraipen- eta kontrol-lan bat egitea, Ingurumen Azterketa Estrategiko honetan hasieran aurreikusi eta aztertu denaren eta bera egikaritzearen azken emaitzaren artean desbideratze esanguratsurik ez dagoela ziurtatzeko, ebaluazioa eta berori garatzeko jarduketa zehatzak garatzean gerta daitezkeen ondorio negatiboak zuzenduta. Plan Berezi hau abian jartzeak ez du berekin ekarri behar aurreikusi eta onartu direnez bestelako ingurumen-inpaktu esanguratsurik. Izatekotan, horiek murriztu eta/edo inpaktu positiboak indartu behar ditu.

Azterketa honetan zehar adierazi denez, Plana tresna dinamikoa da, plangintza-prozesu orenen berezko ziurgabetasunean murgildutakoa. Izan ere, Planaren inpaktuen ebaluazioa haren ondorioak baino lehenagokoa da. Beraz, proiektuaren eta obren fasean, xehetasun handiagoko mailan, Ingurumen Azterketa Estrategiko honen jasangarritasun-irizpide bereberekin lan egin beharko da, eta neurriak, kontrol-helburuak eta/edo berezko helburuak egokitu beharko dira informazio ziurrago horretara.

Programa honen helburua da Plana indarrean dagoen bitartean gainbegiratzea, ingurumenaren eta jasangarritasunaren ikuspegitik, haren hirigintza-proposamenen, batetik, eta hari buruzko ingurumen-ebaluazioaren emaitzen, bestetik, zorrotzasun- eta betetze-maila.

### **X.1.- Kontrol-helburuak**

Ingurumen Zaintzako Programak kontrolatu egin behar ditu Plan honek portu-esparru osoan proposatutako jarduketa guztiak, eta, bereziki, esparru hori aldatzea dakarren edozein obra edo esku-hartze. Besteak beste, aipatzekoak dira:



- Natura-baliabideak babestea eta kontserbatzea, eta, bereziki, ingurumen-balioak, hala nola airea, ura, itsasertza, biodibertsitatea, paisaia, biztanleria, jarduera ekonomikoa, kultura-intereseko ondasunak, etab.

- Portu-ingurunearen ingurumen-kalitatea kontserbatzea eta hobetzea, eta interes berezia jartzea Plan honen eraginen aurretik ingurumenaren aldetik eraldatutako elementuak eta/edo inguruneak leheneratzean (isurketak, hondakinak, hirigintza-oztopoak, kutsatuta egon daitekeen lurzorua, landare inbaditzaileak, gaizki kontserbatutako eraikinak, etab.) eta herritarren bizi-kalitatean eragina duten proposamenak egikaritzean (hiri-eremuarekiko irisgarritasuna, paisaiarekikoa, kultura-interesa duten ondasunekikoa, ur-kiroletako erabilerekikoa, etab. hobetzea).

- Ingurumen-arriskuen kontrola, batez ere aldi baterako uholde-arriskuarena eta itsas mailaren igoerarena, mendi-mazelen ezegonkortasun-arriskuarena —portu-esparruaren ertzeko zona—, kutsatuta egon daitezkeen lurzorua, hondakinak sortzearena eta itsasoko uretara isurketak egitearena.

- Obrak egitean, berariaz kontrolatzea Getariako portu-inguruneke eta hiriguneko biztanleei eta jarduera ekonomikoari eragozpenak sor diezazkieketen jarduerak.

- Planaren proposamenak behar bezala egikaritzen eta garatzen direla kontrolatzea. Plangintzako baldintza teknikoan agiri guztietan jaso beharko dira neurri babesle eta zuzentzaileak, baita Ingurumen Azterketa Estrategiko honen ingurumen-zaintzako programa ere.

- Neurri prebentiboak eta zuzentzaileak hartuko direla bermatzea, eta haien eraginkortasuna egiaztatzea. Eraginkortasun hori desegokitzen jotzen denean, zergatiak zehaztea eta neurri espezifiko gokiak ezartzea.

- Proiektu- eta obra-planen mailako jarduketak kontrolatzea, neurri prebentiboak eta zuzentzaileak betearazteko, hirigintza-arauen arabera.

- Ingurumen Azterketa Estrategiko honetan aurreikusi ez diren inpaktuak detektatzea eta horiek murrizteko, ezabatzeke edo konpentsatzeko neurri gokiak aurreikustea.

- Bai eraginen izaeran (bereziki, ezezaguntzat jotzen direnei dagokienez), bai proposamenen garapenean dagoen ziurgabetasun-maila kontrolatzea.

Obra- edo eraikuntza-fasean, ingurumen-kontrolak sakona izan beharko du. Hala, dagozkion txostenak aldizkakotasun jakin batekin egin eta obran bertan egindako ikuskapenetan hartutako oharra jaso beharko dira. Txosten horietan jasoko dira gauzatutako neurri prebentiboak, zuzentzaileak eta/edo konpentsatzaileak, Planean adierazitakoarekin alderatuta aldaketarik egon den, eta zer arrakasta-maila lortu den edo zein arazo agertu diren. Jarduera horietan izandako edozein gorabehera erregistratu beharko da (isurketak, lur-jausiak, isuri atmosferikoak, etab.). Obra bukatu ondoren, amaierako txosten bat egin beharko da. Horretan, nabarmenduko dira kontrol-jarraipenarekin lotutako alderdiak (litezkeen arriskuak, etab.), erabilera- edo ustiapen-fasean egin beharrekoak. Azken fase horretan, aldizkako ikuskapenak egingo dira, lekua egoera onean dagoela egiaztatzeke, eta inpaktu berririk agertu ez dela egiaztatzeke.

## X.2.- Ingurumen-adierazleak

Plan honen helburua da, orobat, jarraian zehazten diren ingurumen-adierazleak ingurumenaren babesaren eta jasangarritasunaren helburuak integartzeko konpromisoa neurtzeko erabil daitezen, adierazi bezala.

Jarraipenaren planteamendua Planaren ingurumen-inpaktuak kalkulatzeko erabilitako estrategia berean oinarritzen da, hau da, adierazleak erabiltzea funtsezkoa dela; baina, desberdintasun batekin: Ingurumen Azterketa Estrategiko honen eragin edo inpaktuen ebaluazioan erabiltzen diren adierazleak aurrez esandako balioak hartzen dituzte, prospekzio bidez lortutakoak, eta ondorioen jarraipenean egiten diren neurketa guztiak, ordea, benetakoak izango dira. Horri esker, era berean, neurri gehigarriak hartu ahal izango dira, datuak edo emaitzak interpretatu ondoren komeni denaren arabera, eta ez da Planaren ingurumeneko, hirigintzako eta jasangarritasuneko helburuak betetzetik aldentuko. Horretarako, ahal izan den neurrian, ingurumen-ebaluazioan eraginak identifikatu eta baloratu direnean erabilitako adierazle-sistematik ahalik eta hurbilen dagoen adierazle-sistemara jotzen saiatu gara, baita, lortzeko eta kontrolatzeko oso lan "nekezaren" beharrik gabe, Planaren helbururen bat neurtzeko praktikoa izan litezkeen beste adierazle batzuetara ere.

Jasangarritasunari buruzko adierazleek gizarte- eta ekonomia-dimentsioak eta ingurumen-dimentsioak barne hartzen dituzte, eta, horretarako, jasangarritasunerako Europako Hirien Gutunean (Aalborgeko Gutuna) ezarritako jasangarritasunaren printzipio gidariak hartzen dira kontuan.

Adierazle horiek Planaren beraren bidez neurtu ahal izango dira, errealitatea Planaren aurretik, bitartean eta amaieran alderatzeko, baina baita, kasu batzuetan, udalerrri honetako Tokiko Agenda 21eko prozesuen bidez ere, jarraipen- eta kontrol-adierazleak baitira.

### Hiriko ingurumen-kalitatea (CAU)

- CAU1. Airearen kalitatea hiri-ingurunean, Plan Berezia egikaritu aurretik, bitartean eta amaitzean. Iturria: Eustat. Ingurumen eta Lurralde Politika Saila. 2018. urtea: airearen kalitate "egokiko" edo "onargarriko" egunen % 100.
- CAU2. Inpaktu akustikoa murrizteko jarduketan edo neurrien kopurua, obren fasean eta Plan Berezia egikaritzen amaitzean. Iturria: Eusko Jaurlaritzako Ekonomiaren Garapen eta Azpiegitura Saila.

Airearen kalitatearen eta maila akustikoaren adierazleei dagokienez, Udalak, Hirisens enpresarekin lankidetzan eta *Herri Adimentsua* proiektuaren esparruan, hariarik gabeko hainbat sentzore ditu instalatuta herrian, eta horietara jo daiteke ingurumen-aldagai horien jarraipena egiteko.

### Uren kalitatea (CA)

- CA1. Hondartzetako bainatzeko uren kalitatea, 2006/7/EE Zuzentarauan ezarritako irizpideen arabera, Plan Berezia egikaritu aurretik, bitartean eta amaieran. Iturria: Uraren Euskal Agentzia (ura) eta Azti (AZTI-Tecnalia). 2014-15 urtea. BIKAINA, Gaztetape hondartzarako, eta EGOKIA, Malkorbe hondartzarako.
- CA2. Portuko itsas uraren kalitatea, Plan Berezia egikaritu aurretik, bitartean eta amaitzean. Iturria: EKP (Euskadiko Kirol Portua) eta Udala (hariarik gabeko sentzore bat dago gasolindegia nautikoan aldagai hori kontrolatzeko).

### Itsasertza/Kostaldea (LC)

- LC1. Portu-esparruaren artifizializazio-intentsitatea (m<sup>2</sup>), Plan Berezia egikaritzen amaitzean. Iturria: Eusko Jaurlaritzako Garraio Azpiegituraren Zuzendaritza. Planaren proposamena hondartzako 400 m<sup>2</sup> eta ur-geruzako 200 m<sup>2</sup> okupatzera mugatzen da, gutxi gorabehera. Artifizializatu beharreko azalera "naturala" egiaztatuko da. Proposamenak 600 m<sup>2</sup> hartzen ditu, hau da, esparru osoaren % 0,27 besterik ez.

### Biodibertsitatea (BI)

- BI1. Espezie inbaditzaileak desagerrarazteko jarduketaren kopurua eta azalera (m<sup>2</sup>), Plan Berezia egikaritzen amaitzean. Iturria: Eusko Jaurlaritzako Ekonomiaren Garapen eta Azpiegitura Saila.

### Baliabideak (energia) (RE)

- RE1. Energia-efizientziaren ziurtapena (CADEM) eta/edo ingurumen-ziurtapena duten eraikinen eta/edo eraikin-unitateen kopurua, Plan Berezia egikaritzen amaitzean. Iturria: EEE.

### Hondakinak (RR)

- RR1. Hiri-hondakinak eta antzekoak sortzea (beira, papera/kartoia eta ontziak/plastikoak), hondakin arriskutsuak eta marpol hondakinak (kg/egun), Plan Berezia egikaritu aurretik, bitartean eta amaieran. Iturria: Eusko Jaurlaritzako Ekonomiaren Garapen eta Azpiegitura Saila.
- RR2. Hiri-hondakin solidoen eta antzekoen kudeaketa (beira, papera eta ikatza, eta ontziak eta plastikoak), hondakin arriskutsuak eta marpol hondakinak (%), HAPOa baino lehen, bitartean eta amaitzean. Iturria: Eusko Jaurlaritzako Ekonomiaren Garapen eta Azpiegitura Saila.

### Arriskuak (R)

- R1. Portu-esparruaren ertzeko zonetan hautemandako mazela-mugimenduen kopurua (lerradurak, lur-jausiak, etab.), eta horien egonkortasuna kontrolatzeko esku-hartzeak, Plan Berezia egikaritzen den bitartean eta amaieran. Iturria: Udala.
- R2. Uholde-arriskua, denborale-arriskua eta itsas maila igotzeko arriskua murrizteko egindako jarduketaren kopurua, Plan Berezia egikaritzen amaitzean. Iturria: Eusko Jaurlaritzako Ekonomiaren Garapen eta Azpiegitura Saila.

### Paisaia (PJ)

- PJ1. Portu-esparruaren paisaia hobetzeko edo hura ingurumenaren aldetik hobetzeko jarduketaren kopurua, Plan Berezia onartu eta bi urtean behin. Iturria: Eusko Jaurlaritzako Ekonomiaren Garapen eta Azpiegitura Saila.

### Biztanleria (P)

- P1. Getariako biztanleria aktibo okupatua arrantza-sektorean, Plan Berezia egikaritu aurretik, bitartean eta amaieran. Iturria: Eustat.  
2011n, % 5,4 da.

### Ekonomia (E)

- E1. Getarian jatorri-portua duten arrantza-ontzi operatiboen kopurua (baxurako ontzidia), Plan Berezia egikaritu aurretik, bitartean eta amaitzean. Iturria: Eusko Jaurlaritzako Ekonomiaren Garapen eta Lehiakortasun Saila edo Elkano Arrantzaleen Kofradia. 2015ean, baxurako 23 arrantza-ontzi operatibo zeuden, tamaina desberdinetakoak.
- E2. Pantalanerako amarralekuen kopurua, Plan Berezia egikaritu aurretik eta amaitzean. Iturria: EKP (Euskadiko Kirol Portua, S.A.). 2015ean, 274 amarraleku zeuden.

### Mugikortasuna eta irisgarritasuna (MA)

- MA1. Oztopo arkitektonikoak, urbanistikoak, naturalak edo bestelakoak kentzeko edo gutxitzeko jarduketan kopurua, Plan Berezia egikaritzen amaitzean. Iturria: Udala.

### - Kultura-intereseko elementuak (RRU)

- RRU1. Portu-esparruan eraikinak birgaitzeko lizentzien kopurua, Plan Berezia egikaritu bitartean eta amaitzean. Iturria: Udala.
- RRU2. Leheneratzeko eta/edo birgaitzeko eta/edo berrezartzeko jarduketan kopurua, Plan Berezia egikaritzen amaitzean. Iturria: Udala.

## **XI.- PLANAREN ONDORIO NEGATIBOAK SAIHESTERA, MURRIZTERA EDO ARINTZERA BIDERATUTAKO NEURRIEN ETA HAUTATUTAKO ALTERNATIBEN BIDERAGARRITASUN EKONOMIKOARI BURUZKO TXOSTENA, HORIEN ONDORIOZKO INGURUMEN-KOSTUAK BARNERATZEA BERMATUKO DUENA**

Getariako Portua Antolatzeke Plan Bereziari erantsitako dokumentu batean, berariaz eta berezirik justifikatzen dira proposamenaren bideragarritasun ekonomiko-finantzarioa eta jasagarritasun ekonomikoa.

Testuinguru horretan, berariaz aipatzen da Plan Bereziaren proposamenek irismen mugatua dutela, ingurumen-birkualifikazioko eta birkualifikazio funtzionaleko premiei erantzuteko, ahalik eta sinergiarik handiena lortzeko neurri mugatuen bidez.

Horren ondorioz, egindako proposamenak ingurumen-inpaktu minimoa du, eta, ondorioz, Planaren ondorio negatiboak prebenitzera, murriztera edo arintzera bideratutako neurri zehatzen kostu mugatua ere bai.

Hala, esku-hartzearen kostuen ebaluazioan, berariaz adierazten denez, ingurumen-ebaluazio estrategikoaren azterketa honetako VIII. atalean jasotako neurriak kontuan hartzeak dakartzan kostuak sartzen dira.

Nolanahi ere, neurri horiek dagozkien proiektuei gehitu beharko zaizkie, eta proiektu horietan dagozkion zehaztasunez ebaluatu ahal izango dira, jardueren irismena finkatu ondoren.



## XII.- JASANGARRITASUN ENERGETIKOAREN AZTERKETA

### XII.1.- SARRERA

Azterketa honek Euskal Autonomia Erkidegoko jasangarritasun energetikoari buruzko otsailaren 21eko 4/2019 Legean ezarritakoari erantzuten dio, eta, bereziki, 2019ko martxoaren 1etik aurrera aplikatu beharreko 7. artikuluan ezarritakoari.

Horren arabera, garapenerako hirigintza-plangintzako tresnek, beste dokumentu batzuen artean, jasangarritasun energetikoaren azterketa bat izan beharko dute, lege horretan ezarritako baldintzetan.

### XII.2.- JASANGARRITASUN ENERGETIKOAREN ESKAKIZUNETARA EGOKITZEAREN EBALUAZIOA

Getariako Portua Antolatzeko Plan Berezia formulatzeko hartu diren soluzioek, Lurzoruari eta Hirigintzari buruzko 2/2006 Legeak helburu duen jasangarritasun-printzipioaren arabera, proposamen bat egiten dute, dagoeneko mugatuta dagoen portu-eremura lotzen dena, berori handitzea aurreikusi gabe, eta ahalik eta sinergiarik handienak bilatzen eta proposamena jasangarritasun energetikoaren eskakizunetara egokitzen ahalegintzen dena.

Proposamenak, indarrean dauden Arau Subsidiarioak garatzeko, portuko erabileren araubidea agintzen du, baita haiek baimendutako eraikigarritasuna ere. Horrek berekin dakar okupazio-dentsitate handiagoa eta erabilera-nahastura handiagoa. Horri esker, jasangarritasun energetikoaren arloan ezartzen diren ekintzek ondorio esanguratsuagoak izango dituzte.

Ildo horretan daude, besteak beste, mugikortasunaren, argiteria publikoaren edo eraikinen energia-kontsumoaren arloan Plana aplikatzetik erator daitezkeen neurriak.

### XII.3.- ERAIKIN ETA AZPIEGITURETAN ENERGIA BERRIZTAGARRIEN EZARPENA EBALUATZEA

4/2019 Legea eta indarrean dagoen Eraikingintzaren Kode Teknikoa zuzenean aplikatzearen ondorioz, eraikin eta azpiegituretan energia berriztagarrien ezarpena arautzeko erreferentzia-esparrua ezartzen da.

Ildo horretatik, aplikatzekoa den lege-esparru horrekin bat etorriz, Planak esparru horretan ezarritakoa integratzen du, bere osotasunean txertatu beharrik gabe.

Plana gauzatzen denean, dagozkion proiektuak onartzen direnean eta lizentziak ematen direnean, Udalak kontuan hartuko ditu arlo horretan aplikatu beharreko zehaztapenak eta neurriak.

### XII.4.- MUGIKORTASUNAREN AZTERKETA, ENERGIA-KONTSUMOAREN ONDORIOETARAKO

Planak, funtsean, esparruko mugikortasun-baldintzak eta ibilgailu motordunen fluxuak finkatzen ditu, eta lurpeko aparkalekuak antolatzeko aukera aurreikusten du.

Bestalde, oinezkoen mugikortasuna nabarmen hobetzea planteatzen du. Hori hainbat ekintzatan zehazten da, hala nola: Arnao Jenerala kalearen jarraitutasuna hobetzea, Itsas Etxek portuarekin duen konexioa hobetzea, eta proposamena koordinatzea igogailuaren udal-proiektuarekin eta portua eta Malkorbe hondartza pilotalekuaren inguruarekin lotzeko pasabidearekin.

Aipatutako hobekuntzek aparkalekua aurkitzen lagundu beharko dute, baita oinezkoen mugikortasuna bultzatu ere. Ondorioz, energia-kontsumoa murriztuko da, eta, are, kutsadura ere.

Hirigintza-plangintza alde batera utzita, garraio publikoaren arloan ere neurriak hartu ahal izango dira.

## XII.5.- KANPOKO ARGITERIA PUBLIKOAREN AZTERKETA

Portuak argiteria publikoko sare bat du, portu-esparrurako egokia dena. Hala ere, Planak aurreikusten du hura pixkanaka optimizatzea, efizientzia handiagoa lortzeko. Horretarako, teknologia berriak ezarriko ditu.

Plan honetan, modu osagarrian, argiteria publikoa kudeatzeko sistema adimendun bat ezartzea proposatzen da.

Nolanahi ere, Eusko Jaurlaritzari dagokio, bere aurrekontuen arabera eta plangintza alde batera utzita, esparruan argiztapen-maila eta -denbora egokiak ebaluatzea.

Horren ondorioz, gaiari buruzko erabaki egokiak hartuko dira, energia-efizientzia jasangarritasun-irizpideen arabera bultzatzeko.

## XII.6.- BESTE ZEHAZTAPEN BATZUK

Beharrezko obra-proiektuak idazten direnean, 4/2019 Legean xedatutakoa beteko da, hiri-inguruneetan erabilera publikoko karga-estazioak instalatzeari dagokionez, ibilgailu elektrikoak eta erregai alternatiboz propulsatutakoak erabiltzen dituzten pertsonen energia-hornidura bermatzeko.

Bestalde, 4/2019 Legearekin bat etorritik, erregelamendu bidez ezarritako moduan eta epeetan, beharrezkoa duten portuko eraikinek eraikinaren energia-efizientziaren ziurtagiria izan beharko dute.

## XII.7.- ONDORIOAK

Aurreko guztia ikusita, Getariako Portua Antolatzeko Plan Bereziaren proposamenek energia-efizientzia bultzatu dezaketen neurriak ezartzea errazten dute.

Nolanahi ere, Plana egikaritzeko portu-esparruan egiten diren jarduketak 4/2009 Legean xedatutakora egokituko dira.

Hortaz, jasangarritasun energetikoari buruzko memoria honek bidea ematen du dokumentu honen emaitzazko proposamen berriak 4/2019 Legea egokitzen direla ondorioztatzeko.

### XIII.- LABURPEN-DOKUMENTUA: AURREKO EPIGRAFEEN INDARREZ EMANDAKO INFORMAZIOAREN LABURPEN EZ-TEKNIKOA

Getariako Portua Antolatzeko Plan Bereziaren Ingurumen Azterketa Estrategikoa (IAE) bat dator ingurumen-ebaluazioari buruzko abenduaren 9ko 21/2013 Legearen IV. eranskinean eta planen eta programen ingurumenaren gaineko eraginaren ebaluazio estrategikoa egiteko prozedura arautzen duen urriaren 16ko 211/2012 Dekretuaren II. eranskinean ezarritakoarekin. Plan Berezia bera bezala, Azterketa hau Eusko Jaurlaritzako Ekonomiaren Garapen eta Azpiegitura Sailaren ekimenez formulatu da, indarrean dagoen lurralde-antolamenduan, antolamendu sektorialean, Getarian indarrean dagoen plangintza orokorrean (Arau Subsidiarioak) eta aplikatzekoa den legeria berrian xedatutakoaren arabera, bereziki lurzorua, hirigintza eta ingurumenaren eta ingurumen-ebaluazioaren arloan.

Plan Berezi (PB) honen lehentasunezko helburuak dira portu-esparrua, haren urbanizazio-baldintzak eta eraikuntzaren egoera birkualifikatu eta ingurumenaren aldetik hobetzea; hura baliaraztea (kofradia zaharra, Tintaleku, etab.); eta arrantza-zonak, ur-kiroletako zonak eta Getariako hiri-eremuan horiek integratzeko baldintzak hobetzea; alde batera utzi gabe portuaren erabilera optimizatzeko helburua, ikuspegi funtzionaltik eta portu-ingurune honen berezko erabilera eta aprobetxamenduen ikuspegitik, ahalik eta sinergia handienak bultzatuta.

Kontuan hartu beharreko beste ingurumen-helburu espezifikoago batzuk dira hondakinen bilketa eta kudeaketa, saneamendua eta isurien tratamendua hobetzea eta energia-efizientzia indartzea, besteak beste.

Ingurumen Azterketa Estrategikoa portu-esparruaren gaur egungo ingurumen-egoeraren alderdirik garrantzitsuenak deskribatzen ditu. Bertan, antzina-antzinatik eraldatutako espazio baten abiapuntu-egoera nabarmentzen da. Espazio hori Getariako hiribilduarekin batera jaino eta hazi da, eta, bilakaera historikoan, ahalik eta harmoniarik eta orekarik onenean eraldatzen jarraitu behar du, bertako biztanleen beharrei eta bertan ezarritako jarduera ekonomikoari erantzuteko.

Jarraian, ingurune honen ingurumen-ezaugarriak aztertzen dira (klimatea, airearen kalitatea, zarata, uraren kalitatea, ingurumen-arriskuak, kultura-ondarea, etab.), eta ingurumen-unitate homogeenak definitzen dira, unitate antropikoa deritzona izanik ia ingurune osoa hartzen duena. Azpimarratzen da Plan honek planteatutako proposamen eta jarduketetatik ez dela inolako inpaktu negatiborik ondorioztatzen Natura 2000 Sareko naturagune babestuen gainean, natura-intereseko eremuetan, onura publikoko mendietan eta mendi babesleetan, zuhaitz-formazio autoktonoetan eta/edo babesleetan, ur-ibilguetan, paisaia berezietan eta/edo nabarmenetan, espezie babestuetan edo ingurumenaren aldetik sentikorrek diren eta kalitatekoak diren beste esparru batzuetan.

Berariaz, eta hurbiltasunagatik, Getariako arratoiari (San Anton mendia) afekzio negatiborik ez zaiola eragingo azpimarratzen da. Hura Plan Bereziaren esparrutik kanpo dago, eta natura-intereseko eremutat hartzen da, bai Lurralde Antolamenduaren Gidalerroetan, bai Zarautz-Azpeitia (Urola-Kosta) eremu funtzionaleko Lurralde Plan Partzialean, baita Getariako egungo Arau Subsidiarioetan ere.

Plan Estrategikoa formulatzeko prozesuan, azkenean, kontuan hartu dira ingurumen-ebaluazioa egin zaien hiru alternatibak, 0, 1. eta 2. alternatiba gisa identifikatutakoekin bat datozenak, nahiz eta lehenengoa hasieratik baztertu den, Planaren helburuei erantzuten ez dielako, Ingurumen Azterketa Estrategikoan bertan agudiatzen denez.

Litezkeen eraginen azterketak islatzen duenez, zazpi positiboak izango lirateke, betiere operazio aurreko baldintzei dagokienez; horietako sei ustiapen-fasean gauzatuko lirateke (paisaiaren kalitatea, paisaia-begiratokia, ur-kiroletako erabilera, aparkalekua sortzea, irisgarritasuna hiri-eremuan eta kultura-intereseko ondasunak), eta bakarra obra-fasean (enplegua sortzea). Afekzio negatibokotzat bost hartuko lirateke —guztiak ere bateragarritzat jotzen dira—, eta honako hauei dagozkie: itsas ohearen eta Malkorbe hondartzaren okupazioak, azalera iragazgaitzuen gehikuntza eta airearen eta paisaiaren kalitatea. Azken bi kasuetan, obren fasean soilik sortuko litzateke afekzio negatiboa. Eta, azkenik, ezezaguntzat jotzen diren bi eraginak egongo lirateke: bata betelanaren jatorriari egotz dakioke —azkenean hautatzen den aukeraren arabera, positiboa edo negatiboa izan daiteke eta—, eta besteak aurreikusitako jarduketan ondorioz erabilera-fasean sor daitekeen edo sor ez daitekeen enpleguarekin du zerikusia. Planaren eragin probabletako bat bera ere ez da neurritzotzat, larritzat edo kritikotzat jo.

Horrenbestez, Portuko Plan Bereziaren proposamenak garatzearen ondorioz portu-esparruan kalkulaturako eragin globala guztiz BATERAGARRIA da (ingurumen-afekzio oso txikia), are ONURAGARRIA ere.

Litezkeen eraginak identifikatu eta baloratu ondoren, Ingurumen Azterketa Estrategikoak nabarmentzen du planteaturako bi alternatiben (1.a eta 2.a) artean ez dagoela ia alderik, biak ere oso eraldatuta dagoen lurralde berean gauzatzen baitira, eta 1. alternatiba dela aukerarik onena, neurri handiagoan bultzatzen duelako arrantza-jardueraren epe labur eta ertaineko jarraitutasuna, eta, ondorioz, portuaren nortasuna. Gainera, kai jakin batzuen erabilera mistoa sartuta planteatzen diren neurriak, bestalde, portuaren ingurumen-birkualifikazioaren mesederako dira.

Jarraian, Plan honen ondoriozko eraginak desagerrarazteko edo murrizteko, hala badagokio, neurri babesle, zuzentzaile eta/edo konpentsatzaile batzuk azaltzen dira. Neurri horiek bideratuta daude, batez ere, afekzio negatiboak minimizatzea, horien sorburu diren ekintzen intentsitatea mugatzea eta horien ondoriozko arriskuak murrizteko, baita, ahal dela, afekzioak konpentsatzea ere, portu-esparru osorako planteaturako ingurumena berrezartzeko, leheneratzeko edo hobetzeko neurrien bitartez (irisgarritasuna eta mugikortasuna, erabiltzen ez diren eraikinak, paisaia, etab. hobetzea).

Testuinguru horretan, Planaren eraginak gainbegiratzeko zaintza-programa bat ere aurkeztu da, jarraipen- eta kontrol-lana egiteko. Horrek bidea eman behar du Ingurumen Azterketa Estrategikoak hasieran aurreikusitakoaren eta Plan Berezia egikaritzearen azken emaitzaren artean desbideratze esanguratsurik ez dagoela bermatzeko. Horretarako, garrantzitsua da aurreikuspenak eta gomendioak betetzea, baita litezkeen eragin negatiboak zuzentzea eta kontrolatzea ere; bereziki, eraginen ex ante ebaluazioan ezezagunak diren ingurumen-balioei dagokienez. Ikuskapen-lan horri lotuta, jarraipen-adierazle jakin batzuk proposatzen dira. Horiek baliagarriak izango dira Getariako lurraldean ingurumena babesteko eta garapen jasagarria lortzeko helburuak integratzeko konpromisoa neurtzeko.

Aipaturako guztiak aditzera ematen du Plan Berezi honi nola heldu zaion, atalase onargarria gaudituko duen inakturik inola ere ez dakarten alternatibekin. Alternatiba horiek, aldi berean, hasierako egoerarekiko hobekuntza nabarmena dakarte, lurralde honetan oso ondorio onuragarriak eragiten baitituzte. Horretarako, erantzuna ematen diete portuaren egungo beharrei, Getariak bere iraupena bermatzeko behar duen lurralde-ereduari —etorkizuneko belaunaldien beharrak eragotzi gabe— eta Getariako itsasertzeko Paisaiaren Ekintza Planari (2015. urtea).



Portuaren hiri-zentraltasun apartak, jatorri komun horren ondorioz duen ondare-kontsiderazioaz gainera, proposamen batzuk planteatzera eraman du. Proposamen horiek, neurri handi batean, hobetu egingo dituzte portuaren eremua, eta portu-ingurumen hiritarra eta mugikortasuna, baita hiribilduko portuaren eta hirigunearen arteko bizikidetzaren harmonikoagoa ere, bai funtzionala, bai ingurumenekoa. Getariaren kasu zehatzean, portua beti egon da hirigune nagusiaren bilakaerari lotuta, harreman biziekin eta integrazio-maila handiarekin, eta hori ez da gertatu Euskal Herriko beste herri batzuetako portu-esparruetan. Herri honen tamainak eta idiosinkrasiak berebiziko garrantzia izan dute harreman horretan, eta Plan honen proposamenek are gehiago sustatuko dute bi espazioek denboran zehar izan duten hiriaren eta portuaren arteko hurbilketa- eta integrazio-maila hori. Eta, horretan guztian, ez dira alde batera uzten ur-fatxada leheneratzean eta GI-634 errepidetik eta hiribilduko hirigunetik zuzeneko sarbidea duen esparru honen hiri-transformazioko prozesuan eragin onuragarria izango duten jarduketak.

Ingurumen-ebaluazioari buruzko abenduaren 9ko 21/2013 Legearen 21. eta 22. artikuluen arabera, dokumentu hau jendaurrean eta eraginpeko administrazio publikoentzat eta pertsona interesdunentzat kontsultagai jarriko da.

#### XIV.- DOKUMENTAZIO GRAFIKOA

Dokumentu honen grafiko, mapa eta irudiez gain, eta ebaluatu beharreko Plan Bereziaren beraren dokumentazio grafikoaz gain, honako plano hauek aurkezten dira, beharrezko dokumentazio grafikoa osatzeko:

Planoa: .....	Eskala:
1 Esparruaren kokapena deskribatzen duen ortoargazkia .....	1/3.000
2 Ingurumen-unitate homogenoen identifikazioa portuaren esparruan .....	1/3.000
3 Portuan kutsatuta egon daitezkeen lurzoruen inbentarioa (iturria: IHOBE) .....	1/3.000
4 Plan Bereziaren proposamena ilustratzen duen antolamendu orokorra .....	1/3.000

Donostia, 2020ko apirila

CARMEN SEGUROLA

SANTIAGO PEÑALBA

MIKEL IRIONDO